



โครงการสำรวจและประเมินความพึงพอใจในคุณภาพ
การบริการขององค์การบริหารส่วนตำบลหินโคน
อำเภอลำปลายมาศ จังหวัดบุรีรัมย์
ประจำปี 2563

โดย

สำนักบริการวิชาการ มหาวิทยาลัยมหาสารคาม
ตำบลขามเรียง อำเภอกันทรวิชัย จังหวัดมหาสารคาม
โทร.043-754441-2 โทรสาร 043-754410-1
www.uniquestmsu.msu.ac.th

มิติที่ 2 มิติด้านคุณภาพการใช้บริการขององค์การบริหารส่วนตำบลหินโคน

คะแนนเต็ม	25
คะแนนที่ได้	

เกณฑ์การประเมิน		คะแนนที่ได้	ผลการประเมิน/ผลการดำเนินงาน
ตัวชี้วัด	คะแนนเต็ม		
<p>2.1 ร้อยละของระดับความพึงพอใจของผู้รับบริการ</p> <p><input type="checkbox"/> มากกว่าร้อยละ 95 ขึ้นไป</p> <p><input type="checkbox"/> ไม่เกินร้อยละ 95</p> <p><input type="checkbox"/> ไม่เกินร้อยละ 90</p> <p><input type="checkbox"/> ไม่เกินร้อยละ 85</p> <p><input type="checkbox"/> ไม่เกินร้อยละ 80</p> <p><input type="checkbox"/> ไม่เกินร้อยละ 75</p> <p><input type="checkbox"/> ไม่เกินร้อยละ 70</p> <p><input type="checkbox"/> ไม่เกินร้อยละ 65</p> <p><input type="checkbox"/> ไม่เกินร้อยละ 60</p> <p><input type="checkbox"/> ไม่เกินร้อยละ 55</p> <p><input type="checkbox"/> น้อยกว่าร้อยละ 50</p>	<p>10</p> <p>9</p> <p>8</p> <p>7</p> <p>6</p> <p>5</p> <p>4</p> <p>3</p> <p>2</p> <p>1</p> <p>0</p>	9	<p>- หน่วยงานหรือสถาบันที่ดำเนินการสำรวจความพึงพอใจของผู้รับบริการ ได้แก่ มหาวิทยาลัยมหาสารคาม</p> <p>- ดำเนินการสำรวจเมื่อวันที่.....</p> <p>- จำนวนประชากรในพื้นที่ ณ วันที่ดำเนินการสำรวจ จำนวน 9,046 คน</p> <p>-จำนวนประชากรผู้กรอกแบบสำรวจ จำนวน 383 คน คิดเป็นร้อยละ 100 ของประชากรที่ตอบแบบสอบถาม</p> <p>-งานบริการที่ใช้ในการสำรวจความพึงพอใจจำนวน 4 ด้าน ของ 4 งานบริการ</p> <p>ความพึงพอใจต่อคุณภาพการให้บริการในภาพรวม ร้อยละ 94.02</p> <p>แยกเป็นรายด้าน เรียงลำดับจากงานบริการที่ได้รับ ความพึงพอใจสูงสุด คือ</p> <p>(1) ด้านเจ้าหน้าที่ผู้ให้บริการ ระดับความพึงพอใจร้อยละ 94.42</p> <p>(2) ด้านช่องทางการให้บริการ ระดับความพึงพอใจร้อยละ 94.24</p> <p>(3) ด้านสิ่งอำนวยความสะดวก ระดับความพึงพอใจร้อยละ 93.83</p> <p>(4) ด้านขั้นตอนการให้บริการ ระดับความพึงพอใจร้อยละ 93.59</p> <p>เมื่อพิจารณางานบริการ 4 งานพบว่า</p> <p>ลำดับที่ 1. ด้านรายได้หรือภาษี ความพึงพอใจร้อยละ 94.17</p> <p>ลำดับที่ 2. ด้านพัฒนาชุมชนและสวัสดิการสังคม ความพึงพอใจร้อยละ 94.06</p> <p>ลำดับที่ 3. ด้านโยธา การขออนุญาตปลูกสิ่งปลูกสร้าง ความพึงพอใจร้อยละ 93.97</p> <p>ลำดับที่ 4. ด้านเทศกิจหรือป้องกันบรรเทาสาธารณภัย ความพึงพอใจร้อยละ 93.88</p> <p>เอกสารหน้า..30.....ถึงหน้า.....64.....</p>

บทสรุปสำหรับผู้บริหาร

(Executive Summary)

การศึกษาค้นคว้าครั้งนี้ มีวัตถุประสงค์ทั่วไปเพื่อสำรวจและประเมินผลความพึงพอใจในการให้บริการขององค์การบริหารส่วนตำบลหินโคน อำเภอลำปลายมาศ จังหวัดบุรีรัมย์ วัตถุประสงค์เฉพาะ คือ 1) เพื่อประเมินระดับความพึงพอใจในภาพรวมของการให้บริการ 4 ด้าน คือ 1) ด้านขั้นตอนการให้บริการ 2) ด้านช่องทางการให้บริการ 3) ด้านเจ้าหน้าที่ผู้ให้บริการ 4) ด้านสิ่งอำนวยความสะดวกของ 4 งานบริการ คือ (1) งานบริการที่ 1 งานบริการด้านโยธา การขออนุญาตปลูกสิ่งปลูกสร้าง (2) งานบริการที่ 2 งานบริการด้านรายได้หรือภาษี (3) งานบริการที่ 3 งานบริการด้านเทคนิคหรือป้องกันบรรเทาสาธารณภัย (4) งานบริการที่ 4 งานบริการด้านพัฒนาชุมชนและสวัสดิการสังคม

ผลการศึกษา พบว่า ประชาชนมีความพึงพอใจในการให้บริการขององค์การบริหารส่วนตำบลหินโคน อำเภอลำปลายมาศ จังหวัดบุรีรัมย์ ในภาพรวมทุกด้าน อยู่ในระดับมากที่สุด โดยมีค่าเฉลี่ยความพึงพอใจร้อยละ 94.02 ($\bar{x}=4.70$, S.D. = .41) เมื่อพิจารณาเป็นรายด้าน พบว่า ด้านเจ้าหน้าที่ผู้ให้บริการ มีค่าเฉลี่ยสูงสุด โดยมีค่าเฉลี่ยความพึงพอใจร้อยละ 94.42 ($\bar{x}=4.72$, S.D. = .43) รองลงมาคือ ด้านช่องทางการให้บริการ มีค่าเฉลี่ยสูงสุด โดยมีค่าเฉลี่ยความพึงพอใจร้อยละ 94.24 ($\bar{x}=4.71$, S.D. = .41) ด้านสิ่งอำนวยความสะดวก มีค่าเฉลี่ยสูงสุด โดยมีค่าเฉลี่ยความพึงพอใจร้อยละ 93.83 ($\bar{x}=4.69$, S.D. = .45) และด้านขั้นตอนการให้บริการ มีค่าเฉลี่ยสูงสุด โดยมีค่าเฉลี่ยความพึงพอใจร้อยละ 93.59 ($\bar{x}=4.71$, S.D. = .41) ซึ่งจัดอยู่ในระดับมากที่สุดเช่นกัน

เมื่อพิจารณางานบริการ 4 ด้าน พบว่า ระดับความพึงพอใจงานบริการทั้ง 4 งานบริการ ขององค์การบริหารส่วนตำบลหินโคน อยู่ในระดับมากที่สุด โดยมีค่าเฉลี่ยความพึงพอใจร้อยละ 94.02 ($\bar{x}=4.70$, S.D. = 0.41) เมื่อพิจารณาเป็นงานบริการ พบว่าความพึงพอใจในงานบริการที่ 2 ด้านรายได้หรือภาษี มีความพึงพอใจมากที่สุด โดยมีค่าเฉลี่ยความพึงพอใจร้อยละ 94.17 ($\bar{x}=4.71$, S.D. = 0.42) รองลงมาคือความพึงพอใจในงานบริการที่ 4 ด้านพัฒนาชุมชนและสวัสดิการสังคม มีค่าเฉลี่ยความพึงพอใจร้อยละ 94.06 ($\bar{x}=4.70$, S.D. = 0.42) ความพึงพอใจในงานบริการที่ 1 ด้านโยธา การขออนุญาตปลูกสิ่งปลูกสร้าง โดยมีค่าเฉลี่ยความพึงพอใจร้อยละ 93.97 ($\bar{x}=4.70$, S.D. = 0.40) และ ความพึงพอใจในงานบริการที่ 3 ด้านเทคนิคหรือป้องกันบรรเทาสาธารณภัย โดยมีค่าเฉลี่ยความพึงพอใจร้อยละ 93.88. ($\bar{x}=4.69$, S.D. = 0.42) ตามลำดับ

โดยสรุป องค์การบริหารส่วนตำบลหินโคน อำเภอลำปลายมาศ จังหวัดบุรีรัมย์ เป็นองค์กรที่มีศักยภาพสูงในการบริการประชาชนดังนั้นควรรักษาระดับการบริการให้เกิดประสิทธิภาพมากยิ่งขึ้น และเกิดผลสัมฤทธิ์อย่างยั่งยืนสำหรับองค์กรตลอดไป และที่สำคัญควรพัฒนาการให้บริการอย่างต่อเนื่อง สอดคล้องกับความต้องการของประชาชนผู้มารับบริการ ซึ่งผลการประเมินระดับความพึงพอใจในการให้บริการขององค์การบริหารส่วนตำบลหินโคน อำเภอลำปลายมาศ จังหวัดบุรีรัมย์ ในภาพรวมอยู่ในระดับมากที่สุด คือ มีค่าเฉลี่ยความพึงพอใจร้อยละ 94.02

คำนำ

การศึกษาเพื่อสำรวจและประเมินความพึงพอใจคุณภาพการบริการประชาชนขององค์กรปกครองส่วนท้องถิ่นในครั้งนี้ ดำเนินการภายใต้ข้อตกลงร่วม (Term of Reference) ระหว่างมหาวิทยาลัยมหาสารคาม โดย สำนักบริการวิชาการ กับ องค์การบริหารส่วนตำบลหินโคน อำเภอลำปลายมาศ จังหวัดบุรีรัมย์ ทั้งนี้เพื่อที่จะให้องค์กรปกครองส่วนท้องถิ่นสามารถปฏิบัติหน้าที่ในบริษัทที่เปลี่ยนแปลงไปได้ในปัจจุบันนี้อย่างมีประสิทธิภาพ ประสิทธิภาพ สมฤทธิ์ผล จำเป็นต้องมีการประเมินผลความพึงพอใจของประชาชนที่ได้รับบริการโดยตรงจากท้องถิ่น ถือได้ว่าบทบาทของท้องถิ่นด้านการให้บริการมีความจำเป็นและสำคัญอย่างยิ่งในการอำนวยความสะดวก ด้านการให้บริการอย่างมีคุณภาพในแต่ละขั้นตอนของการให้บริการประชาชน

ดังนั้น การวิจัยด้านความพึงพอใจของประชาชนผู้รับบริการจากองค์กรปกครองส่วนท้องถิ่นครั้งนี้ เป็นการศึกษาประเมินผลตามภารกิจและโครงการฯ ที่องค์กรปกครองส่วนท้องถิ่นได้ดำเนินงานในปีงบประมาณที่ผ่านมาโดยหลักเกณฑ์การประเมินผลนั้นจะต้องอาศัยระยะเวลาการให้บริการประชาชน 12 เดือน จึงจะเริ่มประเมินผลได้โดยการดำเนินงานตามภารกิจโครงการฯ ต่างๆ ของท้องถิ่นนั้น จะต้องให้หน่วยงานกลางที่มีภารกิจหลักในการศึกษาวิจัยโดยตรง ได้แก่ สถาบันการศึกษาที่เปิดสอนในระดับอุดมศึกษา ระดับบัณฑิตศึกษา เป็นอาทิ

ผลการศึกษาจะเป็นส่วนหนึ่งตามตัวชี้วัดในมิติที่ 2 ข้อ 2.1 ตามเกณฑ์กำหนดตัวชี้วัดของกระทรวงมหาดไทย ดังนั้น มหาวิทยาลัยมหาสารคาม โดย สำนักบริการวิชาการ (Uniquet Mahasarakham University) คณะดำเนินงาน และทีมงานวิจัย ได้รับความไว้วางใจจากองค์กรปกครองส่วนท้องถิ่น นับว่าเป็นเกียรติอย่างยิ่ง และมีความยินดีที่ได้ร่วมมือกับท้องถิ่นทางด้านวิชาการ ซึ่งเป็นภารกิจที่สำคัญของมหาวิทยาลัยมหาสารคาม ในการบริการวิชาการอันเป็นหน่วยงานที่มีความเป็นกลาง ยึดหลักการทางวิชาการโดยมีขอบเขตการดำเนินการวิจัยที่สำคัญ ประการหนึ่งว่าผู้ว่าจ้างจะไม่เข้ามาเกี่ยวข้องผลการศึกษาแต่อย่างใด อันเป็นการศึกษาเพื่อนำมาประกอบใช้ในการปรับปรุงส่งเสริมการดำเนินการต่อไปในด้านการบริการประชาชนในภาพรวม อนึ่งผลการศึกษาในครั้งนี้อันจะก่อคุณประโยชน์ต่อการพัฒนาคุณภาพการให้บริการ การบริหารองค์กร รวมทั้งสิ่งอำนวยความสะดวกและเจ้าหน้าที่ผู้ให้บริการ เพื่อตอบสนองต่อความต้องการของประชาชนในเขตพื้นที่ของท้องถิ่นให้ดีที่สุด อันจะส่งผลถึงประชาชนผู้ที่เสียภาษีให้กับท้องถิ่นพึงได้รับประโยชน์อย่างแท้จริง ตรงกับความ ต้องการ และก่อให้เกิดความพึงพอใจแก่ประชาชนผู้รับบริการได้อย่างสูงสุดต่อไป

สำนักบริการวิชาการ
มหาวิทยาลัยมหาสารคาม

สารบัญ

	หน้า
บทสรุปสำหรับผู้บริหาร (Executive Summary)	
คำนำ	
สารบัญ	ก
บทที่ 1 บทนำ	
1.1 ความเป็นมาและความสำคัญของการประเมินผล	1
1.2 วัตถุประสงค์การประเมิน	5
1.2.1 วัตถุประสงค์ทั่วไป	5
1.2.2 วัตถุประสงค์เฉพาะ	5
1.3 ขอบเขตของการวิจัย	6
1.4 กรอบการประเมินผล	7
1.5 ผลที่คาดว่าจะได้รับ	8
1.6 นิยามศัพท์เฉพาะ	8
บทที่ 2 แนวคิดการติดตามและประเมินผลแผนพัฒนาองค์กรปกครองส่วนท้องถิ่น	9
2.1 แนวคิดเกี่ยวกับความพึงพอใจ	9
2.2 ลักษณะทั่วไปของระบบติดตามและประเมินผล	10
2.3 องค์ประกอบของการติดตามประเมินผล	10
2.4 กรอบแนวคิดแผนการบริหารราชการแผ่นดิน	11
2.5 ยุทธศาสตร์การพัฒนาขององค์กรปกครองส่วนท้องถิ่น	11
2.6 การติดตามและประเมินผลยุทธศาสตร์	13
2.7 การติดตามและประเมินผลโครงการ	14
2.8 สรุปผลการพัฒนาท้องถิ่นในภาพรวม	14
2.9 ข้อเสนอแนะในการจัดทำแผนพัฒนาท้องถิ่นในอนาคต	16
2.10 ขั้นตอนการจัดทำแผนพัฒนาท้องถิ่น	16
2.11 สภาพทั่วไปและข้อมูลพื้นฐานขององค์การบริหารส่วนตำบลหิน โคน	19
บทที่ 3 วิธีการดำเนินการประเมินผล	25
3.1 ประชากรและกลุ่มตัวอย่าง	25
3.2 เครื่องมือที่ใช้ในการประเมินผล	25
3.3 กระบวนการประเมินผล	26
3.4 การเก็บรวบรวมข้อมูล	26
3.5 การวิเคราะห์และประมวลผล	26
3.6 สถิติที่ใช้ในการวิเคราะห์ข้อมูล	26
3.7 การแปลผลการวิเคราะห์ข้อมูล	27
3.8 การนำเสนอข้อมูล	28

สารบัญ (ต่อ)

	หน้า
	29
บทที่ 4 ผลการวิเคราะห์ข้อมูล	30
ตอนที่ 1 ข้อมูลพื้นฐานของผู้ตอบแบบสอบถาม	34
ตอนที่ 2 ระดับความพึงพอใจในการให้บริการในภาพรวม 4 ด้านของ	
4 งานบริการ	39
ตอนที่ 3 ระดับความพึงพอใจในการให้บริการ 4 งานบริการ คือ	39
1) งานบริการด้านโยธา การขออนุญาตปลูกสิ่งปลูกสร้าง	44
2) งานบริการด้านรายได้หรือภาษี	49
3) งานบริการด้านเทศกิจหรือป้องกันบรรเทาสาธารณภัย	54
4) งานบริการด้านพัฒนาชุมชนและสวัสดิการสังคม	59
ตอนที่ 4 สรุปผลการสำรวจและประเมินความพึงพอใจในการให้บริการของ	
องค์การบริหารส่วนตำบลหินโคน	61
บทที่ 5 สรุป อภิปรายผลและข้อเสนอแนะ	61
5.1 ความมุ่งหมายของการศึกษา	61
5.2 สรุปผล	62
5.3 อภิปรายผล	64
5.4 ข้อเสนอแนะ	
บรรณานุกรม	
ภาคผนวก	

สารบัญตาราง

	หน้า
ตารางที่ 1 แสดงข้อมูลผู้ตอบแบบสอบถามองค์การบริหารส่วนตำบลหินโคน โดยจำแนกตามเพศ	30
ตารางที่ 2 แสดงข้อมูลผู้ตอบแบบสอบถามองค์การบริหารส่วนตำบลหินโคน โดยจำแนกตามช่วงอายุ	31
ตารางที่ 3 แสดงข้อมูลผู้ตอบแบบสอบถามองค์การบริหารส่วนตำบลหินโคน โดยจำแนก ตามระดับการศึกษา	32
ตารางที่ 4 แสดงข้อมูลผู้ตอบแบบสอบถามองค์การบริหารส่วนตำบลหินโคน โดยจำแนกตามอาชีพ	33
ตารางที่ 5 แสดงค่าเฉลี่ยส่วนเบี่ยงเบนมาตรฐานและระดับความพึงพอใจในการให้บริการ ในภาพรวม 4 งานบริการใน 4 ด้าน ด้านที่ 1 ด้านขั้นตอนการให้บริการ	34
ตารางที่ 6 แสดงค่าเฉลี่ยส่วนเบี่ยงเบนมาตรฐานและระดับความพึงพอใจในการให้บริการ ในภาพรวม 4 งานบริการใน 4 ด้าน ด้านที่ 2 ด้านช่องทางการให้บริการ	35
ตารางที่ 7 แสดงค่าเฉลี่ยส่วนเบี่ยงเบนมาตรฐานและระดับความพึงพอใจในการให้บริการ ในภาพรวม 4 งานบริการใน 4 ด้าน ด้านที่ 3 ด้านเจ้าหน้าที่ผู้ให้บริการ	36
ตารางที่ 8 แสดงค่าเฉลี่ยส่วนเบี่ยงเบนมาตรฐานและระดับความพึงพอใจในการให้บริการ ในภาพรวม 4 งานบริการใน 4 ด้าน ด้านที่ 4 ด้านสิ่งอำนวยความสะดวก	37
ตารางที่ 9 แสดงค่าเฉลี่ยส่วนเบี่ยงเบนมาตรฐานและระดับความพึงพอใจในการให้บริการ ในภาพรวม 4 งานบริการ ใน 4 ด้าน	38
ตารางที่ 10 แสดงค่าเฉลี่ยส่วนเบี่ยงเบนมาตรฐานและระดับความพึงพอใจในการให้บริการ งานบริการที่ 1 ด้านโยธา การขออนุญาตปลูกสิ่งปลูกสร้าง ด้านที่ 1 ด้านขั้นตอนการให้บริการ	39
ตารางที่ 11 แสดงค่าเฉลี่ยส่วนเบี่ยงเบนมาตรฐานและระดับความพึงพอใจในการให้บริการ งานบริการที่ 1 ด้านโยธา การขออนุญาตปลูกสิ่งปลูกสร้าง ด้านที่ 2 ด้านช่องทางการให้บริการ	40
ตารางที่ 12 แสดงค่าเฉลี่ยส่วนเบี่ยงเบนมาตรฐานและระดับความพึงพอใจในการให้บริการ งานบริการที่ 1 ด้านโยธา การขออนุญาตปลูกสิ่งปลูกสร้าง ด้านที่ 3 ด้านเจ้าหน้าที่ผู้ให้บริการ	41

สารบัญตาราง (ต่อ)

	หน้า
ตารางที่ 13 แสดงค่าเฉลี่ยส่วนเบี่ยงเบนมาตรฐานและระดับความพึงพอใจในการให้บริการ งานบริการที่ 1 ด้านโยธา การขออนุญาตปลูกสิ่งปลูกสร้าง ด้านที่ 4 ด้านสิ่งอำนวยความสะดวก	42
ตารางที่ 14 แสดงค่าเฉลี่ยส่วนเบี่ยงเบนมาตรฐานและระดับความพึงพอใจในการให้บริการ ด้านโยธา การขออนุญาตปลูกสิ่งปลูกสร้าง ในภาพรวม 4 ด้าน	43
ตารางที่ 15 แสดงค่าเฉลี่ยส่วนเบี่ยงเบนมาตรฐานและระดับความพึงพอใจในการให้บริการ งานบริการที่ 2 ด้านรายได้หรือภาษี ด้านที่ 1 ด้านขั้นตอนการให้บริการ	44
ตารางที่ 16 แสดงค่าเฉลี่ยส่วนเบี่ยงเบนมาตรฐานและระดับความพึงพอใจในการให้บริการ งานบริการที่ 2 ด้านรายได้หรือภาษี ด้านที่ 2 ด้านช่องทางการให้บริการ	45
ตารางที่ 17 แสดงค่าเฉลี่ยส่วนเบี่ยงเบนมาตรฐานและระดับความพึงพอใจในการให้บริการ งานบริการที่ 2 ด้านรายได้หรือภาษี ด้านที่ 3 ด้านเจ้าหน้าที่ผู้ให้บริการ	46
ตารางที่ 18 แสดงค่าเฉลี่ยส่วนเบี่ยงเบนมาตรฐานและระดับความพึงพอใจในการให้บริการ งานบริการที่ 2 ด้านรายได้หรือภาษี ด้านที่ 4 ด้านสิ่งอำนวยความสะดวก	47
ตารางที่ 19 แสดงค่าเฉลี่ยส่วนเบี่ยงเบนมาตรฐานและระดับความพึงพอใจในการให้บริการ ด้านรายได้หรือภาษี ในภาพรวม 4 ด้าน	48
ตารางที่ 20 แสดงค่าเฉลี่ยส่วนเบี่ยงเบนมาตรฐานและระดับความพึงพอใจในการให้บริการ งานบริการที่ 3 ด้านเทศกิจหรือป้องกันบรรเทาสาธารณภัย ด้านที่ 1 ด้านขั้นตอนการให้บริการ	49
ตารางที่ 21 แสดงค่าเฉลี่ยส่วนเบี่ยงเบนมาตรฐานและระดับความพึงพอใจในการให้บริการ งานบริการที่ 3 ด้านเทศกิจหรือป้องกันบรรเทาสาธารณภัย ด้านที่ 2 ด้านช่องทางการให้บริการ	50
ตารางที่ 22 แสดงค่าเฉลี่ยส่วนเบี่ยงเบนมาตรฐานและระดับความพึงพอใจในการให้บริการ งานบริการที่ 3 ด้านเทศกิจหรือป้องกันบรรเทาสาธารณภัย ด้านที่ 3 ด้านเจ้าหน้าที่ผู้ให้บริการ	51
ตารางที่ 23 แสดงค่าเฉลี่ยส่วนเบี่ยงเบนมาตรฐานและระดับความพึงพอใจในการให้บริการ งานบริการที่ 3 ด้านเทศกิจหรือป้องกันบรรเทาสาธารณภัย ด้านที่ 4 ด้านสิ่งอำนวยความสะดวก	52

สารบัญตาราง (ต่อ)

	หน้า
ตารางที่ 24 แสดงค่าเฉลี่ยส่วนเบี่ยงเบนมาตรฐานและระดับความพึงพอใจในการให้บริการ ด้านเทคนิคหรือป้องกันบรรเทาสาธารณภัย ในภาพรวม 4 ด้าน	53
ตารางที่ 25 แสดงค่าเฉลี่ยส่วนเบี่ยงเบนมาตรฐานและระดับความพึงพอใจในการให้บริการ งานบริการที่ 4 ด้านพัฒนาชุมชนและสวัสดิการสังคม ด้านที่ 1 ด้านขั้นตอนการให้บริการ	54
ตารางที่ 26 แสดงค่าเฉลี่ยส่วนเบี่ยงเบนมาตรฐานและระดับความพึงพอใจในการให้บริการ งานบริการที่ 4 ด้านพัฒนาชุมชนและสวัสดิการสังคม ด้านที่ 2 ด้านช่องทางการให้บริการ	55
ตารางที่ 27 แสดงค่าเฉลี่ยส่วนเบี่ยงเบนมาตรฐานและระดับความพึงพอใจในการให้บริการ งานบริการที่ 4 ด้านพัฒนาชุมชนและสวัสดิการสังคม ด้านที่ 3 ด้านเจ้าหน้าที่ผู้ให้บริการ	56
ตารางที่ 28 แสดงค่าเฉลี่ยส่วนเบี่ยงเบนมาตรฐานและระดับความพึงพอใจในการให้บริการ งานบริการที่ 4 ด้านพัฒนาชุมชนและสวัสดิการสังคม ด้านที่ 4 ด้านสถานที่ และสิ่งอำนวยความสะดวก	57
ตารางที่ 29 แสดงค่าเฉลี่ยส่วนเบี่ยงเบนมาตรฐานและระดับความพึงพอใจในการให้บริการ ด้านพัฒนาชุมชนและสวัสดิการสังคม ในภาพรวม 4 ด้าน	58
ตารางที่ 30 แสดงร้อยละความพึงพอใจของผู้เข้ารับบริการ องค์การบริหารส่วนตำบลหินโคน	59

สารบัญภาพภาพ

	หน้า
ภาพที่ 1 แสดงกรอบในการประเมิน	7
ภาพที่ 2 ข้อมูลผู้ตอบแบบสอบถามขององค์การบริหารส่วนตำบลหินโคน โดยจำแนกตามเพศ	30
ภาพที่ 3 ข้อมูลผู้ตอบแบบสอบถามขององค์การบริหารส่วนตำบลหินโคน โดยจำแนกตามอายุ	31
ภาพที่ 4 ข้อมูลผู้ตอบแบบสอบถามขององค์การบริหารส่วนตำบลหินโคน โดยจำแนกระดับการศึกษา	32
ภาพที่ 5 ข้อมูลผู้ตอบแบบสอบถามขององค์การบริหารส่วนตำบลหินโคน โดยจำแนกตามอาชีพ	33
ภาพที่ 6 แสดงร้อยละความพึงพอใจในภาพรวม 5 งานบริการ ใน 4 ด้าน	38
ภาพที่ 7 แสดงร้อยละความพึงพอใจในการให้บริการ ด้านโยธา การขออนุญาตปลูกสิ่งปลูกสร้าง ในภาพรวม 4 ด้าน	43
ภาพที่ 8 แสดงร้อยละความพึงพอใจในการให้บริการด้านรายได้หรือภาษี ในภาพรวม 4 ด้าน	48
ภาพที่ 9 แสดงร้อยละความพึงพอใจในการให้บริการ ด้านเทศกิจหรือป้องกันบรรเทาสาธารณภัย ในภาพรวม 4 ด้าน	53
ภาพที่ 10 แสดงร้อยละความพึงพอใจในการให้บริการด้านพัฒนาชุมชนและสวัสดิการสังคม ในภาพรวม 4 ด้าน	58
ภาพที่ 11 แสดงร้อยละของประชาชนที่มีความพึงพอใจในการให้บริการขององค์การบริหาร ส่วนตำบลหินโคน อำเภอลำปลายมาศ จังหวัดบุรีรัมย์	60

บทที่ 1

บทนำ

1.1 ความเป็นมาและความสำคัญของการประเมิน

แนวความคิดในการ “ให้บริการประชาชน” ของภาครัฐมิได้เกิดขึ้นในประเทศไทยประเทศเดียว ทุกประเทศที่พัฒนาแล้ว หรือกำลังพัฒนา มีความพยายามที่จะปฏิรูปการบริการประชาชนให้ดีขึ้นและมีประสิทธิภาพมากขึ้นและที่สำคัญที่สุด คือ ความพึงพอใจของประชาชนและการมีคุณภาพชีวิตที่ดีขึ้น เป้าหมายของการบริการประชาชนนั้นเป็นสิ่งที่วัดยากเพราะเป็นความรู้สึกของประชาชนว่ามีความพึงพอใจมากน้อยเพียงใดซึ่งในสังคมมีกลุ่มบุคคลหลายกลุ่ม หลายระดับ ทำให้มาตรการในการตรวจสอบและประเมินดำเนินการได้ยาก ซึ่งแตกต่างกับภาคเอกชนที่สามารถดำเนินการประเมินได้ด้วยการเปรียบเทียบผลขาดทุนและกำไรของแต่ละปีว่าเพิ่มหรือลด ทั้งนี้มาตรการวัดผลกำไรขาดทุนเป็นเรื่องของตัวเลขที่สามารถวัดประสิทธิภาพและประสิทธิผลได้จากการดำเนินการตลอดทั้งปีของบริษัท ซึ่งแตกต่างจากภาครัฐ แต่ความพยายามของภาครัฐในช่วงระยะเวลาเกือบ 20 ปี ที่ผ่านมาทั้งในประเทศและต่างประเทศก็ต่างพยายามกำหนดนโยบายและมาตรการต่างๆ ที่จะพัฒนาคุณภาพในการบริการสาธารณะให้ดียิ่งขึ้น โดยเฉพาะอย่างยิ่ง “ความพึงพอใจ” ต่อขั้นตอนการให้บริการด้วยความสะดวก รวดเร็ว ทัศนคติและจิตบริการของเจ้าหน้าที่รัฐที่มีต่อประชาชนให้เปรียบเสมือนเป็น “ลูกค้า” ตามแนวคิดของภาคเอกชนและสิ่งอำนวยความสะดวกขั้นพื้นฐานต่างๆ ที่รัฐควรจัดหาเพื่อให้บริการประชาชนได้อย่างสะดวก รวดเร็ว และทั่วถึงแต่ความพึงพอใจอย่างเดียวไม่เพียงพอจะต้องคำนึงถึงประสิทธิภาพและประสิทธิผลของการปฏิบัติงานในองค์กรภาครัฐด้วย ซึ่งแนวคิดการบริการสาธารณะในประเทศไทยนั้นได้นำแนวคิดสัญญา/ข้อตกลงการบริการสาธารณะกับทุกส่วนราชการโดยให้มีการปรับปรุงพัฒนาการบริการสาธารณะ โดยให้มีการปฏิบัติงานที่มุ่งเน้นเป้าหมายมากขึ้นและจัดสรรงบประมาณโดยยึดหลักการสำคัญของการบริหารจัดการที่มุ่งเน้นประสิทธิภาพและประสิทธิผล

พระราชบัญญัติกำหนดแผนและขั้นตอนการกระจายอำนาจให้แก่องค์กรปกครองส่วนท้องถิ่น พ.ศ. 2542 ได้กำหนดอำนาจและหน้าที่ในการจัดระบบบริการสาธารณะระหว่างรัฐกับองค์กรปกครองส่วนท้องถิ่น และระหว่างองค์กรปกครองส่วนท้องถิ่นด้วยกันเอง การจัดสรรสัดส่วนภาษีและอากรระหว่างรัฐกับองค์กรปกครองส่วนท้องถิ่น และระหว่างองค์กรปกครองส่วนท้องถิ่นด้วยกันเอง นอกจากนี้ แผนการกระจายอำนาจให้แก่องค์กรปกครองส่วนท้องถิ่น พ.ศ. 2543 กำหนดกรอบแนวคิด เป้าหมายและแนวทางการกระจายอำนาจ โดยยึดหลักการมีส่วนร่วมจากทุกฝ่ายไม่เป็นแผนที่เบ็ดเสร็จ มีกระบวนการยืดหยุ่น และสามารถปรับวิธีการให้สอดคล้องกับสถานการณ์และการเรียนรู้จากประสบการณ์ที่เพิ่มขึ้น ทั้งนี้ ได้กำหนดกรอบแนวคิดไว้ 3 ด้าน คือ 1) อิสระในการกำหนดนโยบายและการบริหารจัดการ โดยยังคงรักษาความเป็น

รัฐเดี่ยวและความมีเอกภาพของประเทศ 2) ด้านการบริหารราชการแผ่นดินและการบริหารราชการส่วนท้องถิ่นโดยปรับบทบาทของราชการ บริหารส่วนกลางและราชการบริหารส่วนภูมิภาคให้ส่วนท้องถิ่นเข้ามาดำเนินการแทนเพื่อให้ราชการบริหารส่วนกลางและบริหารส่วนภูมิภาครับผิดชอบภารกิจมหภาคและภารกิจที่เกินขีดความสามารถขององค์กรปกครองส่วนท้องถิ่น โดยกำกับดูแลองค์กรปกครองส่วนท้องถิ่นในด้านนโยบายและ ด้านกฎหมายเท่าที่จำเป็นสนับสนุนด้านเทคนิควิชาการ และตรวจสอบติดตามประเมินผล 3) ด้านประสิทธิภาพการบริหารองค์กรปกครองส่วนท้องถิ่น เพื่อให้ประชาชนได้รับบริการสาธารณะที่ดีขึ้นไม่ต่ำกว่าเดิม มีคุณภาพมาตรฐาน การบริหารมีความโปร่งใส มีประสิทธิภาพ และรับผิดชอบต่อผู้ใช้บริการมากขึ้น รวมทั้งส่งเสริมให้ภาคประชาสังคมและชุมชนมีส่วนร่วมในการตัดสินใจร่วมดำเนินงาน และติดตามตรวจสอบแนวทางการกระจายอำนาจให้แก่องค์กรปกครองส่วนท้องถิ่น พิจารณาจากอำนาจหน้าที่ขององค์กรปกครองส่วนท้องถิ่น ทั้งนี้ ยังขึ้นอยู่กับความพร้อมขององค์กรปกครองส่วนท้องถิ่นที่จะรับการถ่ายโอน รวมทั้งการสร้างกลไกและระบบควบคุมคุณภาพมาตรฐานมารองรับตลอดจนการปรับปรุงระเบียบกฎหมายที่เกี่ยวข้องภารกิจที่ถ่ายโอนจัดเป็น 6 กลุ่มภารกิจ ได้แก่ 1) ด้านโครงสร้างพื้นฐาน 2) ด้านงานส่งเสริมคุณภาพชีวิต 3) ด้านการจัดระเบียบชุมชน/สังคมและการรักษาความสงบเรียบร้อย 4) ด้านการวางแผน การส่งเสริมการลงทุน พาณิชยกรรมและการท่องเที่ยว 5) ด้านการบริหารจัดการและการอนุรักษ์ทรัพยากรธรรมชาติ สิ่งแวดล้อมและ 6) ด้านศิลปะ วัฒนธรรม จารีตและภูมิปัญญาท้องถิ่น (กรมส่งเสริมการปกครองท้องถิ่น, 2546)

องค์การบริหารส่วนตำบล (อบต.) เป็นหน่วยงานราชการบริหารส่วนท้องถิ่น ที่จัดตั้งขึ้นในเขตชุมชนชนบท ดังนั้น จึงเป็นเครื่องมือที่สำคัญในการปกครองท้องถิ่นของชนบทไทย ซึ่งแต่เดิมมีรูปแบบการบริหารงานแบบสภาตำบลได้จัดตั้งขึ้นตามคำสั่งกระทรวงมหาดไทย 222/2499 ลงวันที่ 8 มีนาคม พ.ศ. 2499 เรื่อง ระเบียบบริหารราชการส่วนตำบลและหมู่บ้านโดยมีวัตถุประสงค์ที่จะเปิดโอกาสให้ราษฎรได้เข้ามามีส่วนร่วมในการบริหารงานของตำบลและหมู่บ้านทุกอย่างเท่าที่จะเป็นประโยชน์แก่ท้องถิ่นและราษฎรเป็นส่วนรวม ซึ่งจะเป็นแนวทางนำราษฎรไปสู่การปกครองระบอบประชาธิปไตย และในปี พ.ศ. 2537 ได้มีการประกาศใช้พระราชบัญญัติสภาตำบลแทนประกาศคณะปฏิวัติ ฉบับที่ 425 ลงวันที่ 13 ธันวาคม 2515 นับตั้งแต่ พ.ร.บ. สภาตำบลและองค์การบริหารส่วนตำบล พ.ศ. 2537 มีผลบังคับใช้เมื่อ วันที่ 2 มีนาคม 2538 ทำให้มีการปรับฐานะการบริหารงานในระดับตำบล โดยการเปลี่ยนแปลงรูปแบบใหม่ของสภาตำบลทั่วประเทศเป็นรูปแบบขององค์การบริหารส่วนตำบล (โกวิทย์ พวงงาม, 2542 : 169 -170)

หน่วยงานภายในขององค์การบริหารส่วนตำบล มีพนักงานส่วนท้องถิ่น เป็นเจ้าหน้าที่ท้องถิ่นขององค์การบริหารส่วนตำบลที่ปฏิบัติงานอันเป็นภารกิจประจำสำนักงานหรืออาจจะนอกสำนักงานก็ได้ ซึ่งมีความเกี่ยวพันกับชีวิตความเป็นอยู่ของประชาชนอย่างใกล้ชิด เพราะหน้าที่ขององค์การบริหารส่วนตำบลต้องติดต่อและให้บริการแก่ประชาชน ทั้งในเรื่องการส่งเสริมคุณภาพชีวิตที่ดี การจัดระเบียบชุมชน /สังคม และการรักษาความสงบเรียบร้อย การวางแผน การส่งเสริมการลงทุนพาณิชยกรรมและการท่องเที่ยว การ

บริหารจัดการและการอนุรักษ์ทรัพยากรธรรมชาติ สิ่งแวดล้อม และการทำนุ บำรุง ศิลปะ วัฒนธรรม จารีต และภูมิปัญญาท้องถิ่นให้คงอยู่กับท้องถิ่นซึ่งนับว่าเป็นภาระหน้าที่ ที่ใกล้ชิดกับประชาชนในท้องถิ่น มาก (กรมส่งเสริมการปกครองท้องถิ่น, 2546)

ดังนั้น ภารกิจสำคัญประการหนึ่งขององค์กรปกครองส่วนท้องถิ่นคือ ความรับผิดชอบ (Accountability) ในความคาดหวังและตอบสนองความต้องการของประชาชนต่อระบบราชการในเรื่องของ คุณภาพการให้บริการ ซึ่งหมายถึงความรับผิดชอบต่อการเมือง (Political Accountability) ด้วยเช่นกันใน การมุ่งเน้นการตอบสนองต่อตัวแสดง (Actor) ที่อยู่ภายนอกหน่วยงานของผู้บริหาร ภายใต้กลไกด้าน การเมือง ผู้บริหารจะต้องตัดสินใจใช้ดุลยพินิจที่จะต้องตอบสนองต่อความต้องการและความคาดหวังของ กลุ่มและปัจเจกบุคคลที่หลากหลายที่อ้างความชอบธรรม ได้แก่ พลเมือง ฐานคะแนนเสียง ผู้รับบริการ ผู้ เสียภาษี ลูกค้า เจ้าหน้าที่ที่มาจากการเลือกตั้ง และผู้มีส่วนได้ส่วนเสียภายนอกและแนวคิดที่สำคัญประการ หนึ่งที่ว่าเข้ามามีส่วนร่วมสัมพันธ์กับความรับผิดชอบ (Accountability) ของรัฐคือแนวทางการจัดการภาครัฐแนว ใหม่ (New Public Management : NPM) ที่นำไปสู่การพัฒนาและปรับปรุงองค์การแบบใหม่โดยนำ แนวคิดทางการตลาด (Marketing) มาปรับใช้กับการให้บริการของภาครัฐ คือ ประชาชนเปรียบเสมือน ลูกค้า (Customer) ผู้มารับบริการจากรัฐ รัฐจำเป็นอย่างยิ่งที่จะต้องตอบสนองความคาดหวังและให้บริการลูกค้า ด้วยความพึงพอใจ (วสันต์ ใจเย็น, 2549 : 39 –55)

นอกจากความรับผิดชอบ (Accountability) ของรัฐต่อประชาชนแล้ว รัฐยังต้องส่งเสริมและ สนับสนุนการมีส่วนร่วมของประชาชนในการกำหนดนโยบาย การตัดสินใจทางการเมือง การวางแผนพัฒนา เศรษฐกิจ สังคม และการเมือง รวมทั้งการตรวจสอบการใช้อำนาจรัฐ ทุกระดับซึ่งการปฏิบัติหน้าที่ของส่วน ราชการต้องใช้วิธีการบริหารกิจการบ้านเมืองที่ดี โดยเฉพาะอย่างยิ่งให้คำนึงถึงการมีส่วนร่วมของประชาชน ในการติดตามตรวจสอบและประเมินผลการปฏิบัติงานของรัฐ (สำนักงานคณะกรรมการพัฒนาระบบ ราชการ, 2546)

พระราชกฤษฎีกาว่าด้วยหลักเกณฑ์และวิธีการบริหารกิจการบ้านเมืองที่ดี พ.ศ. 2546 ซึ่งเป็น หลักเกณฑ์ในการปฏิบัติราชการโดยคำนึงถึงประโยชน์สุขของประชาชน การบริหารราชการเกิดผลสัมฤทธิ์ และเกิดความคุ้มค่าในเชิงภารกิจของรัฐ และต้องตอบสนองความต้องการของประชาชนในการอำนวยความสะดวก ในการให้บริการ ลดขั้นตอนการปฏิบัติงานที่เกินความจำเป็นเพื่อให้เกิดความคล่องตัวและรวดเร็วใน การปฏิบัติราชการ รวมทั้งมีการประเมินผลการปฏิบัติราชการอย่างต่อเนื่อง และในการประเมินผลการ ปฏิบัติราชการนั้น ต้องให้เป็นไปตามหมวดที่ 8 ของพระราชกฤษฎีกาว่าด้วยหลักเกณฑ์และวิธีการบริหาร กิจการบ้านเมืองที่ดี พ.ศ. 2546 ที่กำหนดให้ส่วนราชการมีการประเมินผลการปฏิบัติราชการโดยจัดให้มี คณะผู้ประเมินอิสระ ดำเนินการประเมินผลการปฏิบัติราชการของส่วนราชการเกี่ยวกับสัมฤทธิ์ผลของ ภารกิจ คุณภาพการให้บริการ ความพึงพอใจของประชาชนผู้รับบริการ ความคุ้มค่าในการบริการ ดังนั้น สำนักงานคณะกรรมการพัฒนาระบบราชการ จึงกำหนดให้ทุกส่วนราชการมีการ จัดทำคำรับรองการปฏิบัติ

ราชการ และการประเมินผลการปฏิบัติราชการ โดยอยู่ภายใต้กรอบการประเมิน 4 มิติ ได้แก่ (สำนักงานคณะกรรมการพัฒนาระบบราชการ, 2546)

มิติที่ 1 ด้านประสิทธิผลตามยุทธศาสตร์ คือ ส่วนราชการแสดงผลงาน ที่บรรลุวัตถุประสงค์และเป้าหมายตามที่ได้รับงบประมาณมาดำเนินการ เพื่อให้เกิดประโยชน์สุขต่อประชาชนและผู้รับบริการ เช่น ผลสำเร็จในการบรรลุเป้าหมาย ตามแผนยุทธศาสตร์ของส่วนราชการ ความสำเร็จในการบรรลุเป้าหมายผลผลิตของส่วนราชการ เป็นต้น

มิติที่ 2 ด้านคุณภาพการให้บริการ คือ ส่วนราชการแสดงการให้ความสำคัญกับผู้รับบริการในการให้บริการที่มีคุณภาพ สร้างความพึงพอใจแก่ผู้รับบริการ เช่น ระดับความพึงพอใจของผู้รับบริการ เป็นต้น

มิติที่ 3 ด้านประสิทธิภาพของการปฏิบัติราชการ คือ ส่วนราชการแสดงความสามารถในการปฏิบัติราชการ เช่น การบริหารงบประมาณ การรักษามาตรฐานระยะเวลาการให้บริการ การควบคุมภายในและการตรวจสอบภายใน เป็นต้น

มิติที่ 4 ด้านการพัฒนาองค์กร คือ ส่วนราชการแสดงความสามารถในการเตรียมความพร้อมกับการเปลี่ยนแปลงขององค์กร เช่น การบริหารความรู้ในองค์กร การจัดการสารสนเทศและการบริหารการเปลี่ยนแปลง เป็นต้น

การประเมินทั้ง 4 มิติ นี้จะเป็นกรอบในการจัดสรรรางวัลพิเศษ บำเหน็จความชอบหรือจัดสรรเงินรางวัลเพิ่มประสิทธิภาพให้แก่ส่วนราชการ โดยใช้เงินงบประมาณเหลือจ่ายของส่วนราชการนั้น เพื่อนำไปปรับปรุงการปฏิบัติงานของส่วนราชการ หรือจัดสรรเงินรางวัลให้ข้าราชการในสังกัด ในกรณีที่ส่วนราชการดำเนินการให้บริการ ที่มีคุณภาพเป็นไปตามเป้าหมายที่กำหนด หรือสามารถเพิ่มผลงาน หรือผลสัมฤทธิ์โดยไม่เพิ่มค่าใช้จ่าย และคุ้มค่าต่อภารกิจของรัฐหรือสามารถดำเนินการได้ตามแผนการลดค่าใช้จ่ายต่อหน่วย

สำหรับกรอบการประเมินผลการปฏิบัติราชการขององค์กรปกครองส่วนท้องถิ่น มีความแตกต่างไปจากส่วนราชการทั่วไป “ส่วนราชการ” ตามมาตราที่ 4 ของ พ.ร.บ ว่าด้วยหลักเกณฑ์และวิธีการบริการกิจการบ้านเมืองที่ดี พ.ศ. 2546 หมายความว่า ส่วนราชการตามกฎหมายว่าด้วยการปรับปรุงกระทรวง ทบวง กรม และหน่วยงานอื่นของรัฐ ที่อยู่ในกำกับของราชการ ฝ่ายบริหารแต่ไม่รวมถึงองค์กรปกครองส่วนท้องถิ่น และมาตรา 52 ให้องค์กรปกครองส่วนท้องถิ่นจัดทำหลักเกณฑ์การบริหารกิจการบ้านเมืองที่ดี ตามแนวทางของพระราชกฤษฎีกานี้ โดยอย่างน้อยมีหลักเกณฑ์เกี่ยวกับการลดขั้นตอนการปฏิบัติงาน และอำนวยความสะดวก และการตอบสนองความต้องการของประชาชน ที่สอดคล้องกับบัญญัติในหมวด 5 และหมวด 7 ของพระราชกฤษฎีกานี้ และให้กระทรวงมหาดไทยมีหน้าที่ดูแลและให้ความช่วยเหลือองค์กรปกครองส่วนท้องถิ่นในการจัดทำหลักเกณฑ์ดังกล่าว ดังนั้น องค์กรปกครองส่วนท้องถิ่น จึงใช้กรอบการประเมินผลการปฏิบัติราชการตามแนวทางของพระราชกฤษฎีกาการราชการทั้ง 4 มิติ คือ มิติที่ 1 ประสิทธิภาพตามยุทธศาสตร์ มิติที่ 2 ด้านคุณภาพการให้บริการ มิติที่ 3 ด้านประสิทธิภาพของการปฏิบัติราชการ และ มิติที่ 4 ด้านการพัฒนาองค์กร (สำนักงานคณะกรรมการพัฒนาระบบราชการ, 2546)

องค์การบริหารส่วนตำบลหินโคน อำเภอลำปลายมาศ จังหวัดบุรีรัมย์ เป็นส่วนราชการในองค์กรปกครองส่วนท้องถิ่น ซึ่งจะต้องมีการประเมินผลการปฏิบัติราชการประจำปีงบประมาณ 2563 ตามกรอบการประเมินผลการปฏิบัติราชการ 4 มิติ ข้างต้นนั้น การประเมินผลการปฏิบัติราชการขององค์การบริหารส่วนตำบลหินโคน จำเป็นต้องมีหน่วยงานกลางที่มีความเป็นอิสระมารับผิดชอบการประเมินประสิทธิภาพประสิทธิผลการปฏิบัติราชการ

สำนักบริการวิชาการ มหาวิทยาลัยมหาสารคาม เป็นสถาบันการศึกษาในท้องถิ่น ที่มีหน่วยงานรับผิดชอบด้านการวิจัย มีบุคลากรเพียงพอในการดำเนินการวิจัย จัดเป็นองค์กรกลางในท้องถิ่น จึงได้รับการประสานจากองค์การบริหารส่วนตำบลหินโคน ให้เป็นหน่วยงานกลางที่จะดำเนินการประเมินผลความพึงพอใจของผู้รับบริการ ในมิติที่ 2 ด้านคุณภาพการให้บริการตามกรอบการประเมินผลความพึงพอใจการปฏิบัติราชการใน 4 ด้านด้วยกัน คือ ด้านขั้นตอนการให้บริการ ด้านช่องทางการให้บริการ ด้านเจ้าหน้าที่ผู้ให้บริการ และด้านสิ่งอำนวยความสะดวก แก่ผู้มารับบริการขององค์การบริหารส่วนตำบลหินโคน ซึ่งการประเมินผลความพึงพอใจของผู้รับบริการในครั้งนี้ คณะผู้วิจัยได้ดำเนินการประเมินผลในรูปแบบของการทำการวิจัยเชิงประเมินตามกิจกรรมของงานบริการหรือโครงการที่อยู่ในอำนาจหน้าที่ขององค์การบริหารส่วนตำบลหินโคน รวม 5 งานบริการ ที่ต้องการประเมินคือ

1. ประเมินผลความพึงพอใจ งานบริการด้านโยธา การขออนุญาตปลูกสิ่งปลูกสร้าง
2. ประเมินผลความพึงพอใจ งานบริการด้านรายได้หรือภาษี
3. ประเมินผลความพึงพอใจ งานบริการด้านเทคนิคหรือป้องกันบรรเทาสาธารณภัย
4. ประเมินผลความพึงพอใจ งานบริการด้านพัฒนาชุมชนและสวัสดิการสังคม

ผลการวิจัยครั้งนี้คาดว่าจะจะเป็นประโยชน์สำหรับองค์การบริหารส่วนตำบลหินโคน อำเภอลำปลายมาศ จังหวัดบุรีรัมย์ นำไปปรับปรุง คุณภาพการให้บริการเพื่อผู้รับบริการมีความพึงพอใจมากขึ้นและเป็นสารสนเทศสำหรับผู้บริหารใช้ประกอบการพิจารณาในการกำหนดประโยชน์ตอบแทนอื่นเป็นกรณีพิเศษ ประจำปีงบประมาณ 2563 ให้กับข้าราชการ พนักงานส่วนตำบล และเจ้าหน้าที่ในสังกัดต่อไป

1.2 วัตถุประสงค์การประเมิน

1. วัตถุประสงค์ทั่วไป

เพื่อประเมินผลความพึงพอใจของประชาชนต่อการให้บริการและการพัฒนาศักยภาพการให้บริการขององค์การบริหารส่วนตำบลหินโคน ใน 4 ด้าน ได้แก่ ด้านขั้นตอนการให้บริการ ด้านช่องทางการให้บริการ ด้านเจ้าหน้าที่ผู้ให้บริการ และด้านสิ่งอำนวยความสะดวก

2. วัตถุประสงค์เฉพาะ

5. เพื่อประเมินผลความพึงพอใจ งานบริการด้านโยธา การขออนุญาตปลูกสิ่งปลูกสร้าง
6. เพื่อประเมินผลความพึงพอใจ งานบริการด้านรายได้หรือภาษี
7. เพื่อประเมินผลความพึงพอใจ งานบริการด้านเทศกิจหรือป้องกันบรรเทาสาธารณภัย
8. เพื่อประเมินผลความพึงพอใจ งานบริการด้านพัฒนาชุมชนและสวัสดิการสังคม

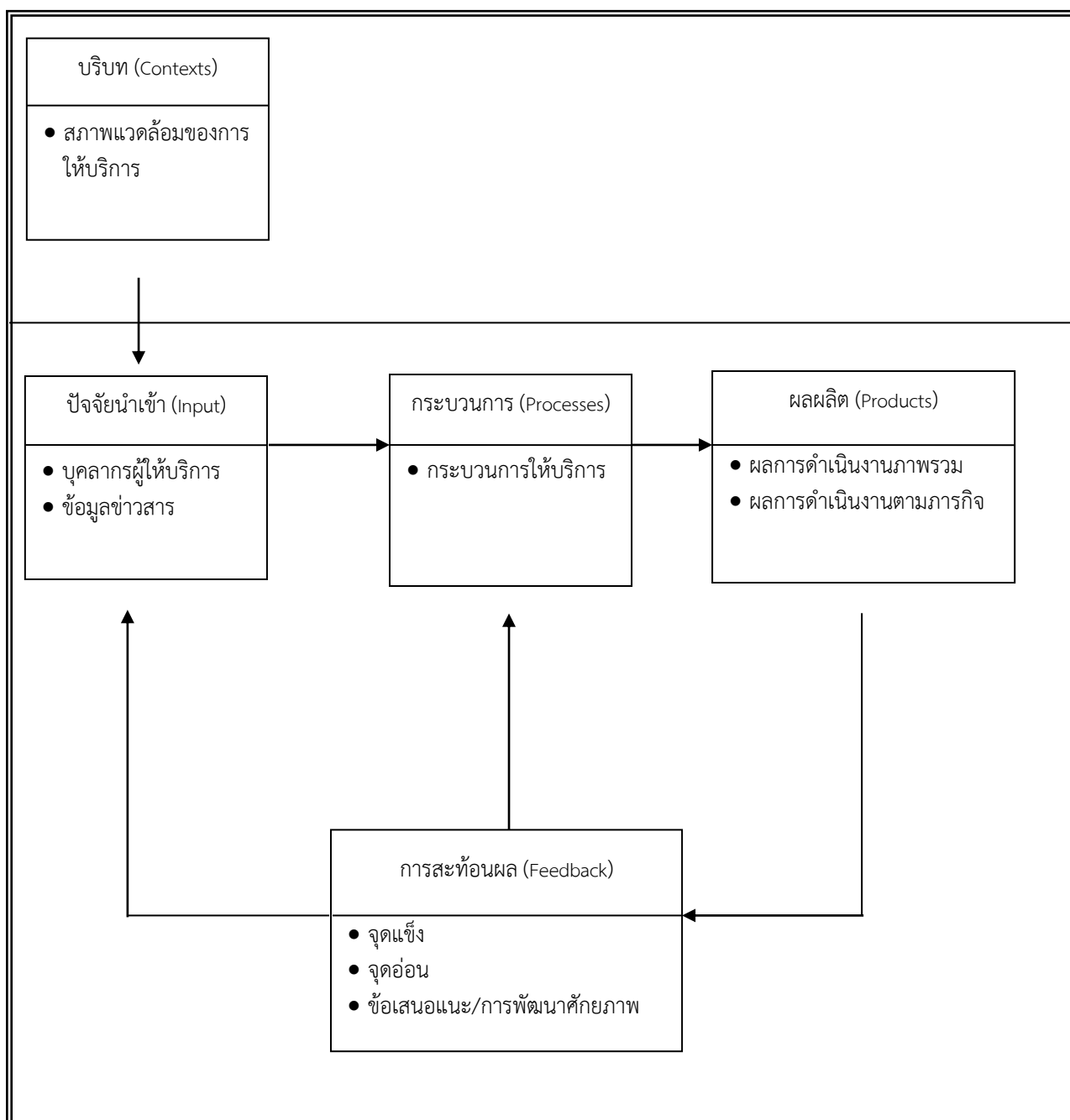
1.3 ขอบเขตของการวิจัย

ประชากรและกลุ่มตัวอย่าง

1. ประชากร

- ประชากรที่ทำการประเมิน ประชากรทั้งสิ้น 9,046 คน การกำหนดตัวอย่าง (Sample size) ที่จะเก็บรวบรวมข้อมูล โดยใช้หลักเกณฑ์ของ Taro Yamane (1967) ที่ระดับความคลาดเคลื่อนที่ยอมรับได้ ร้อยละ 0.05 ดังนั้นจึงทำการเก็บข้อมูลจากกลุ่มตัวอย่าง 383 คน

1.4 กรอบการประเมิน



ภาพที่ 1 แสดงกรอบในการประเมินผล

1.5 ผลที่คาดว่าจะได้รับ

1. ได้แนวทางหรือประเด็นในการพัฒนาศักยภาพการให้บริการขององค์กรปกครองส่วนท้องถิ่น
2. ได้ทราบระดับความพึงพอใจ ของประชาชนในการให้บริการของหน่วยงาน เพื่อจะนำมาใช้ในการปรับทิศทางการพัฒนาบริการให้มีคุณภาพและสอดคล้องกับความต้องการของประชาชน
3. สามารถนำผลการประเมินไปใช้ในการจัดสรรทรัพยากรสนับสนุนการพิจารณาความดีความชอบของบุคลากรขององค์กร

1.6 นิยามศัพท์เฉพาะ

เพื่อให้ผู้ศึกษางานวิจัยเชิงประเมิน เรื่อง “โครงการสำรวจความพึงพอใจในการให้บริการขององค์การบริหารส่วนตำบลหินโคน ” มีความเข้าใจตรงกัน คณะผู้วิจัยจึงนิยามศัพท์ที่ใช้ในงานวิจัยไว้ดังนี้

1. “ ผู้รับบริการ ” หมายถึง ผู้มารับบริการในขององค์การบริหารส่วนตำบลหินโคน อำเภอลำปลายมาศ จังหวัดบุรีรัมย์ ประจำปี 2563
2. “ การให้บริการ ” หมายถึง การให้บริการแก่ผู้มารับบริการของเขตองค์การบริหารส่วนตำบลหินโคน
3. “ ความพึงพอใจ ” หมายถึง ความพึงพอใจของผู้รับบริการที่เกิดจากการให้บริการขององค์การบริหารส่วนตำบลหินโคน ใน 4 ด้าน ดังนี้
 - 3.1) “ ขั้นตอนการให้บริการ ” หมายถึง มีกระบวนการขั้นตอนในการให้บริการที่ไม่ซับซ้อน มีการจัดลำดับของการให้บริการที่สะดวกและรวดเร็ว และใช้เวลาในการบริการอย่างเหมาะสม
 - 3.2) “ ช่องทางการให้บริการ ” หมายถึง มีช่องทางการให้บริการขององค์การบริหารส่วนตำบลหินโคน บริการอำนวยความสะดวกแก่ผู้รับบริการหลากหลายช่องทาง ให้บริการที่สะดวกและรวดเร็ว
 - 3.3) “ เจ้าหน้าที่ผู้ให้บริการ ” หมายถึง เจ้าหน้าที่ขององค์การบริหารส่วนตำบลหินโคน ที่ทำหน้าที่ให้บริการ อำนวยความสะดวกแก่ผู้รับบริการด้วยความสุภาพอ่อนน้อม มีความรอบรู้ และสามารถ ให้คำแนะนำแก่ผู้มารับบริการได้อย่างถูกต้อง
 - 3.4) “ สิ่งอำนวยความสะดวก ” หมายถึง อาคารสถานที่ เช่น ห้องพัก ห้องน้ำ ที่จอดรถ สะดวกแก่การให้บริการ และมีความปลอดภัย มีเครื่องมือและอุปกรณ์ที่ทันสมัยเพียงพอแก่การให้บริการ รวมไปถึงอาหารและเครื่องดื่มที่มีการจัดให้เหมาะสม
4. “ อบต. ” หมายถึง องค์การบริหารส่วนตำบล
5. “ องค์การบริหารส่วนตำบลหินโคน ” หมายถึง องค์การบริหารส่วนตำบลหินโคน อำเภอลำปลายมาศ จังหวัดบุรีรัมย์

บทที่ 2

แนวคิดการติดตามและประเมินผลแผนพัฒนาองค์กรปกครองส่วนท้องถิ่น

การศึกษาค้นคว้าครั้งนี้ผู้ศึกษา ได้ค้นคว้าจากเอกสารทฤษฎีและงานวิจัยที่เกี่ยวข้อง เพื่อนำมาประกอบการวิจัย ซึ่งประกอบด้วยสาระสำคัญดังต่อไปนี้

- 2.1 แนวคิดเกี่ยวกับความพึงพอใจ
- 2.2 ลักษณะทั่วไปของระบบติดตามและประเมินผล
- 2.3 องค์ประกอบของการติดตามประเมินผล
- 2.4 กรอบแนวคิดแผนการบริหารราชการแผ่นดิน
- 2.5 ยุทธศาสตร์การพัฒนาขององค์กรปกครองส่วนท้องถิ่น
- 2.6 การติดตามและประเมินผลยุทธศาสตร์
- 2.7 การติดตามและประเมินผลโครงการ
- 2.8 สรุปผลการพัฒนาท้องถิ่นในภาพรวม
- 2.9 ข้อเสนอแนะในการจัดทำแผนพัฒนาท้องถิ่นในอนาคต
- 2.10 ขั้นตอนการจัดทำแผนพัฒนาท้องถิ่น
- 2.11 สภาพทั่วไปและข้อมูลพื้นฐานขององค์การบริหารส่วนตำบลหินโคน

2.1 แนวคิดเกี่ยวกับความพึงพอใจ

ความพึงพอใจ เป็นลักษณะนามธรรม ไม่สามารถที่จะมองเห็นเป็นรูปร่างได้ แต่สามารถสังเกตได้จากการแสดงออก “พึง” เป็นคำช่วยกิริยา หมายถึง “ควร” เช่น พึงใจ หมายความว่า เหมาะใจ พึงใจ เป็นความรู้สึกที่มีความสุข เมื่อได้รับความสำเร็จตามความมุ่งหมาย และความต้องการ ความพึงพอใจเป็นเรื่องของบุคคล เป็นความรู้สึกส่วนตัวของบุคคลที่มีความหมายกว้าง ความพึงใจโดยทั่วไปตรงกับคำภาษาอังกฤษ “Satisfaction” ซึ่งมีความหมายโดยสังเขปดังนี้

กูต (Good. 1973 : 384) กล่าวว่าความพึงพอใจหมายถึง คุณภาพ สภาพหรือระดับของความพึงพอใจ ซึ่งเป็นผลมาจากความสนใจ และ ความพึงพอใจของบุคคลที่มีต่องานของเขา

แมงเกิลสิดอร์ฟ (Mangelsdorff. 1978 : 86) กล่าวว่า ความพึงใจเป็นเกณฑ์อย่างหนึ่งที่ใช้สำหรับวัดคุณภาพของงาน

วอลแมน (Wolman. 1973 : 333) ได้ให้ความหมายของความพึงใจไว้ว่า ความพึงพอใจหมายถึง “ความรู้สึกที่มีความสุขเมื่อได้รับผลสำเร็จตามความมุ่งหมายของความต้องการ หรือแรงจูงใจ” จากคำจำกัดความข้างต้นจะสังเกตได้ว่า ความพึงพอใจจะเกิดขึ้นได้ถ้าบุคคลได้รับการตอบสนองเป็นอย่างดีไม่ว่าจะเป็นด้านวัตถุหรือด้านจิตใจ ซึ่งความพอใจนั้นอาจเกิดจากคุณภาพของงาน หรือสิ่งที่มีการนำเสนอในรูปแบบที่น่าพอใจ

สุโท เจริญสุข (2519 : 23) กล่าวว่า “ความพึงพอใจ (Satisfaction) เป็นส่วนหนึ่งของเจตคติ ซึ่งเป็นส่วนสำคัญในการเรียนรู้อีกประการหนึ่ง”

สรุปได้ว่า ความพึงพอใจ หมายถึง สภาพจิตใจ ความรู้สึกของผู้เป็นประชากรที่มีต่อการบริหารจัดการของหน่วยงานของรัฐ ความพึงพอใจ (Satisfaction) เป็นส่วนหนึ่งของเจตคติ ซึ่งเป็นส่วนสำคัญในการเรียนรู้อีกประการหนึ่ง

2.2 ลักษณะทั่วไปของระบบติดตามและประเมินผล

ระบบติดตามและประเมินผลแผนการพัฒนางานองค์กรปกครองส่วนท้องถิ่น หรือปัจจุบันเรียกว่า “แผนยุทธศาสตร์” สามารถใช้เป็นกลไกในการติดตามแผนการปฏิบัติงานตามยุทธศาสตร์ที่กำหนดไว้ โดยจะปรากฏในรูปแบบรายงานในทุกช่วงของแผนยุทธศาสตร์ โดยข้อมูลที่ได้จะถูกส่งไปยัง “หน่วยติดตามและประเมินผล” (Monitoring and Evaluation Unit) ซึ่งเป็นหน่วยรวบรวม วิเคราะห์ข้อมูลในภาพรวมของจังหวัด นอกจากนี้ยังทำหน้าที่เป็น “ระบบสัญญาณเตือนภัยล่วงหน้า” (Early Warning System) ว่าองค์กรท้องถิ่น มีแผนยุทธศาสตร์ที่ดีหรือไม่ อย่างไร สามารถดำเนินการตามแผนที่กำหนดไว้เพียงใด ผลการดำเนินงานตามแผนเป็นอย่างไร เพื่อประโยชน์ต่อการปรับปรุงและพัฒนาศักยภาพการปฏิบัติงานขององค์กรให้บรรลุเป้าหมายในทุกช่วงของแผนต่อไปในอนาคต (กรมส่งเสริมการปกครองท้องถิ่น 2548)

2.3 องค์ประกอบของการติดตามประเมินผล

ระบบติดตามประเมินผลแผนพัฒนาท้องถิ่น ประกอบด้วยองค์ประกอบสามส่วนหลัก คือ ส่วนปัจจัยนำเข้า (Input) ส่วนของกระบวนการ (Process) และส่วนของผลลัพธ์ (Output) (กรมส่งเสริมการปกครองท้องถิ่น 2548) ดังต่อไปนี้

1. ปัจจัยนำเข้า (Input) คือปัจจัยที่องค์กรปกครองส่วนท้องถิ่นจะต้องมีเพื่อเข้าสู่ระบบติดตาม และประเมินผล ได้แก่ แผนยุทธศาสตร์ ผู้ประเมิน และเครื่องมือในการประเมิน

2. กระบวนการติดตาม (Process) คือช่วงของการดำเนินงานตามแผนยุทธศาสตร์ของท้องถิ่น ซึ่งจะทำให้ทราบว่า แผนยุทธศาสตร์ที่กำหนดไว้ดีเพียงใด สามารถวัดผลได้จริงหรือไม่เป็นไปตามเป้าหมายเพียงใด เพื่อบุคลากรที่เกี่ยวข้องสามารถระดมความคิดในการปรับเปลี่ยนวิธีการดำเนินงานสู่การบรรลุแผนที่กำหนดไว้ได้ เน้นการติดตามการดำเนินงานโครงการ การเฉพาะกิจ ตลอดจนปัญหาและอุปสรรคในการดำเนินงาน

3. ผลลัพธ์ (Output) เป็นการติดตามช่วงสุดท้ายหรืออาจเรียกว่า “การประเมินแผนยุทธศาสตร์” ซึ่งจะได้แสดงให้เห็นว่า ผลที่เกิดขึ้นเป็นไปตามเป้าหมายที่ได้กำหนดไว้หรือไม่ เพื่อเป็นประโยชน์สำหรับบุคลากร หน่วยงาน และองค์กรที่เกี่ยวข้อง และเป็นฐานในการพัฒนาแผนยุทธศาสตร์ของท้องถิ่น อันได้แก่ ความพึงพอใจของผู้ที่เกี่ยวข้อง ต่อผลการดำเนินงานขององค์กร

ปกครองส่วนท้องถิ่น ความพึงพอใจของผู้ที่เกี่ยวข้องต่อการดำเนินงานในแต่ละยุทธศาสตร์ และการเปลี่ยนแปลงของชุมชนตามตัวชี้วัด

2.4 กรอบแนวคิดแผนการบริหารราชการแผ่นดิน

แผนการบริหารราชการแผ่นดินซึ่งคณะรัฐมนตรีได้อนุมัติ เมื่อ 12 เมษายน พ.ศ. 2548 มีสาระสำคัญบนพื้นฐานหลักการที่สอดคล้องกับนโยบายของรัฐบาลที่ได้แถลงไว้ต่อรัฐสภา เมื่อวันที่ 4 มีนาคม พ.ศ. 2548 ประกอบด้วยประเด็นยุทธศาสตร์ 9 ประเด็น (กรมส่งเสริมการปกครองท้องถิ่น 2548) ดังนี้

1. การขจัดความยากจน
2. การพัฒนาคนและสังคมที่มีคุณภาพ
3. การปรับโครงสร้างเศรษฐกิจให้สมดุลและแข่งขันได้
4. การบริหารจัดการทรัพยากรธรรมชาติและสิ่งแวดล้อม
5. การต่างประเทศและเศรษฐกิจระหว่างประเทศ
6. การพัฒนากฎหมายและส่งเสริมการบริหารกิจการบ้านเมืองที่ดี
7. การส่งเสริมประชาธิปไตยและกระบวนการประชาสังคม
8. การรักษาความมั่นคงของรัฐ
9. การรองรับการเปลี่ยนแปลงและพลวัตโลก

ทั้งนี้ยุทธศาสตร์ที่เกี่ยวข้องกับภารกิจของกรมส่งเสริมการปกครองท้องถิ่นโดยตรงมี 6 ยุทธศาสตร์ ได้แก่ 1) การขจัดความยากจน 2) การพัฒนาคนและสังคมที่มีคุณภาพ 3) การปรับโครงสร้างเศรษฐกิจให้สมดุลและแข่งขันได้ 4) การบริหารจัดการทรัพยากรธรรมชาติและสิ่งแวดล้อม 5) การพัฒนากฎหมายและส่งเสริมการบริหารกิจการบ้านเมืองที่ดี และ 6) การส่งเสริมประชาธิปไตยและกระบวนการประชาสังคม

2.5 ยุทธศาสตร์การพัฒนาขององค์กรปกครองส่วนท้องถิ่น

2.5.1 การขจัดความยากจน

เพื่อให้สามารถขจัดความยากจนของประเทศให้หมดสิ้นไป โดยบูรณาการการบริหารจัดการงบประมาณและการปฏิบัติ การแก้ไขปัญหาความยากจนทั้งระบบตั้งแต่บุคคล ชุมชนและประเทศ โดยในระดับชุมชน มีเป้าหมายประสงค์เพื่อเสริมสร้างกระบวนการชุมชนเข้มแข็งและเชื่อมโยงประโยชน์จากปัจจัยแวดล้อม โดยชุมชนจะได้รับการพัฒนาโครงสร้างพื้นฐาน และได้รับโอกาสในการเข้าถึงแหล่งเงินทุนเพื่อแก้ไขปัญหาของชุมชนเองโดยมีกลยุทธ์หลัก ได้แก่การยกระดับกองทุนหมู่บ้านเป็นธนาคารหมู่บ้าน การสนับสนุนเงินอุดหนุนเฉพาะกิจสำหรับกิจกรรมที่เป็นความต้องการพื้นฐานของชุมชน การจัดสรรงบประมาณตามขนาดประชากรให้ครบทุกหมู่บ้าน การพัฒนาองค์ความรู้และภูมิ

ปัญหาท้องถิ่นเพื่อเป็นพื้นฐานในการพัฒนาเศรษฐกิจ และการพัฒนาระบบโครงสร้างพื้นฐานด้านการเกษตร เช่น โรงสีข้าวพัฒนาเศรษฐกิจ และเครื่องจักรกลเกษตรขั้นพื้นฐาน เป็นต้น สำหรับระดับบุคคล มีเป้าประสงค์ให้ประชาชนยากจนได้รับโอกาสในการเข้าสู่ทุน ที่ทำกิน และได้รับการพัฒนาความรู้เพื่อเพิ่มโอกาสในการประกอบอาชีพ โดยมีกลยุทธ์หลัก ได้แก่ การจัดการรวนแก้งจนที่ให้บริการและคำแนะนำด้านอาชีพ การขยายโอกาสเข้าสู่ทุนผ่านระบบการแปลงสินค้าของเกษตรกรอย่างต่อเนื่องและเป็นธรรม และการส่งเสริมกระบวนการเรียนรู้ และการประยุกต์ใช้ปรัชญาเศรษฐกิจพอเพียง

2.5.2 การพัฒนาและสังคมที่มีคุณภาพ

การพัฒนาคนและสังคมที่มีคุณภาพให้สอดคล้องกับโครงสร้างประชากร เศรษฐกิจ และสังคมในอนาคต จะต้องให้ความสำคัญกับการสร้างคนให้มีความรู้ มีความสุข มีสุขภาพแข็งแรง ครอบครัวอบอุ่น มีวัฒนธรรม มีสภาพแวดล้อมที่ดี มีสังคมที่สันติ และเอื้ออาทร ปราศจากอบายมุขและสิ่งเสพติด โดยการสร้างสังคมแห่งการเรียนรู้ตลอดชีวิต พัฒนาค้นให้มีความรู้คู่คุณธรรม จริยธรรม และจิตสำนึกสาธารณะ อนุรักษ์สืบทอดประเพณีวัฒนธรรมที่ดีงาม และพัฒนาภูมิปัญญาให้เกิดประโยชน์ต่อการพัฒนาเศรษฐกิจและสังคม เสริมสร้างสุขภาวะของประชาชนอย่างครบวงจร มีคุณภาพมาตรฐาน เพื่อลดรายจ่ายด้านการรักษาพยาบาลของรัฐ เสริมสร้างความมั่นคง ปลอดภัยในชีวิตทรัพย์สินของประชาชน และทำให้ผู้ด้อยโอกาส ผู้ประกอบอาชีพ และเกษตรกรรายย่อย ได้รับความคุ้มครองทางสังคม รวมทั้งเตรียมความพร้อมแก่สังคม เพื่อให้ผู้สูงอายุเป็นทรัพยากรที่มีคุณค่า

2.5.3 การปรับโครงสร้างเศรษฐกิจให้สมดุลและแข่งขันได้

เพื่อให้การปรับโครงสร้างเศรษฐกิจเป็นกลไกในการขับเคลื่อนสังคมไทยให้ก้าวสู่เศรษฐกิจที่มีสมรรถนะสูง สมดุลและเอื้อต่อการพัฒนาคุณภาพชีวิต โดยให้ความสำคัญต่อการพัฒนาคน องค์ความรู้ นวัตกรรมและโครงสร้างพื้นฐานทางกายภาพและเทคโนโลยี เพื่อสนับสนุนการปรับโครงสร้างเศรษฐกิจให้ครอบคลุมประเด็นยุทธศาสตร์ที่สำคัญ เช่น การปรับโครงสร้างภาคการเกษตร การปรับโครงสร้างภาคอุตสาหกรรม และการปรับโครงสร้างการท่องเที่ยว การบริการและการค้า เป็นต้น

2.5.4 การบริหารจัดการทรัพยากรธรรมชาติและสิ่งแวดล้อม

การใช้ทรัพยากรธรรมชาติเป็นปัจจัยการผลิตเพื่อสนองความต้องการในการบริโภค เป็นจำนวนมากส่งผลให้ทรัพยากรธรรมชาติเสื่อมโทรมลงเกิดผลกระทบต่อสิ่งแวดล้อมและความยั่งยืนของประเทศ จึงจำเป็นต้องเสริมสร้างให้เกิดความสมดุลระหว่างการใช้ประโยชน์ กับการอนุรักษ์ และทดแทนอย่างเหมาะสม เพื่อคืนความสมบูรณ์ให้กับธรรมชาติ มีฐานทรัพยากรการผลิตและสร้างรายได้ให้กับประชาชน ควบคู่กับการคุ้มครองและใช้ประโยชน์จากความหลากหลายทางชีวภาพ พื้นฟูทรัพยากรดินและการใช้ประโยชน์ให้เหมาะสมกับสภาพพื้นที่ บริหารจัดการน้ำอย่างเป็นระบบเพื่อป้องกันและแก้ไขปัญหา น้ำขาดแคลน น้ำท่วม และคุณภาพน้ำ รวมทั้งการควบคุมมลพิษจากขยะ น้ำเสีย ฟันละออง ก๊าซ กลิ่นและเสียง เพื่อคุณภาพชีวิตที่ดีของประชาชน โดยดำเนินการภายใต้การมี

ส่วนร่วมของเอกชน ชุมชนท้องถิ่นเพื่อให้เกิดความร่วมมือ และเป็นพลังการขับเคลื่อนการบริหารจัดการทรัพยากรธรรมชาติและสิ่งแวดล้อมของประเทศสู่ความยั่งยืน

2.5.5 การพัฒนากฎหมายและส่งเสริมการบริหารการเมืองที่ดี

รากฐานการพัฒนาประเทศทั้งด้านเศรษฐกิจและสังคมที่มีความมั่นคงและมั่งคั่งอย่างยั่งยืน คือ การปรับปรุงตัวบทกฎหมายให้ทันสมัย สอดรับกับการเปลี่ยนแปลงที่เกิดขึ้น พัฒนาระบบการยุติธรรมให้ประชาชนได้รับความเสมอภาคและเป็นธรรม สามารถเข้าถึงและใช้ประโยชน์จากระบบการยุติธรรมได้อย่างรวดเร็ว การพัฒนาระบบราชการให้มีประสิทธิภาพโปร่งใส ตรวจสอบได้ ปราศจากการทุจริต ประพฤติมิชอบ รวมทั้งการส่งเสริมระบบธรรมาภิบาลในภาคเอกชนและสังคม เสริมสร้างความเชื่อมั่นเชื่อถือของประชาชนในกลไกการดำเนินงานภาคเอกชนและภาครัฐในทุกระดับ โดยยึดประชาชนเป็นศูนย์กลาง มุ่งเน้นประโยชน์สุขของประเทศชาติและประชาชนเป็นสำคัญ

2.5.6 การส่งเสริมประชาธิปไตยและกระบวนการประชาสังคม

การส่งเสริมและพัฒนาระบบประชาธิปไตย ให้มีความสำคัญกับการมีส่วนร่วมและคุ้มครองสิทธิเสรีภาพของประชาชน การรับฟังความคิดเห็นจากประชาชนในรูปแบบที่เหมาะสม และร่วมกับทุกภาคส่วนที่จะส่งเสริมและยกระดับสิทธิมนุษยชนให้ทัดเทียมระดับสากล รวมถึงการส่งเสริมสนับสนุนองค์กรอิสระต่างๆ ตามรัฐธรรมนูญ ส่งเสริมบทบาทผู้นำชุมชน หรือปราชญ์ ท้องถิ่น ส่งเสริมองค์กรพัฒนาเอกชนที่สร้างสรรค์ และกระบวนการประชาสังคม ที่ประชาชนมีส่วนร่วมในการกำหนดนโยบาย การตัดสินใจทางการเมือง การวางแผนพัฒนาเศรษฐกิจ สังคมและการเมือง และการตรวจสอบการใช้อำนาจรัฐทุกระดับ

โดยสรุป จากหลักการแนวคิดการติดตามประเมินผลข้างต้น ผู้ประเมินได้นำมากำหนดเป็นตัวชี้วัดการศึกษาประเมินผลในครั้งนี้ เพื่อประเมินความพึงพอใจของประชาชนต่อผลผลิตหรือการปฏิบัติขององค์กรปกครองส่วนท้องถิ่น ซึ่งประกอบด้วย การดำเนินงานขององค์กรภาพรวมซึ่งเป็นผลการดำเนินงานตามโครงการพัฒนาขององค์กร และผลการดำเนินงานตามภารกิจ ตามยุทธศาสตร์การพัฒนาองค์กรปกครองส่วนท้องถิ่น ผนวกกับแนวทางการประเมินผลตามเกณฑ์ ชี้วัดตามแนวทางของ ก.พ.ร. ซึ่งประกอบด้วย ความพึงพอใจต่อระบบอำนวยความสะดวก ความพึงพอใจต่อผู้ให้บริการ นอกจากนี้ผู้ประเมินยังมีการประเมินผลสะท้อนการพัฒนาระบบการจากประชาชน สำหรับการรวบรวมข้อมูลเชิงคุณภาพ เพื่อให้ได้ข้อมูลป้อนกลับสำหรับการนำมาปรับปรุงและพัฒนาศักยภาพระบบบริการให้สอดคล้องกับความต้องการของประชาชนในอนาคตต่อไป

2.6 การติดตามและประเมินผลยุทธศาสตร์

ในการจัดทำแผนพัฒนาท้องถิ่นนั้น จะต้องมีการติดตามและประเมินผลแผนพัฒนา โดยจะต้องติดตามและประเมินยุทธศาสตร์ ตามระเบียบกระทรวงมหาดไทย ว่าด้วยการจัดทำแผนขององค์กรปกครองส่วนท้องถิ่น พ.ศ. 2548 หมวด 6 ข้อ 29 และระเบียบกระทรวงมหาดไทย ว่าด้วย

การจัดทำแผนขององค์กรปกครองส่วนท้องถิ่น (ฉบับที่ 2) พ.ศ. 2559 ข้อ 13 2. ตามระเบียบกระทรวงมหาดไทย ว่าด้วยการจัดทำแผนขององค์กรปกครองส่วนท้องถิ่น (ฉบับที่ 2) พ.ศ. 2559 ข้อ 13 และในการประเมินแผนนั้นจะต้อง ดำเนินการประเมินคุณภาพของแผนยุทธศาสตร์การพัฒนาตามแนวทางการติดตามและประเมินผลยุทธศาสตร์เพื่อสอดคล้องแผนพัฒนาท้องถิ่นสี่ปีขององค์กรปกครองส่วนท้องถิ่น แจ้งตามหนังสือกระทรวงมหาดไทย ที่ มท 0810.2/ว 5797 ลงวันที่ 10 ตุลาคม 2559 เรื่อง แนวทางและหลักเกณฑ์การจัดทำและประสานแผนพัฒนาท้องถิ่นสี่ปี (พ.ศ. 2561-2564) ขององค์กรปกครองส่วนท้องถิ่น ตามระเบียบกระทรวงมหาดไทย ว่าด้วยการจัดทำแผนขององค์กรปกครองส่วนท้องถิ่น (ฉบับที่ 2) พ.ศ. 2559

2.7 การติดตามและประเมินผลโครงการ

ในการจัดทำแผนพัฒนาท้องถิ่นนั้น จะต้องมีการติดตามและประเมินผลแผนพัฒนา โดยจะต้องติดตามและประเมินยุทธศาสตร์ ตามระเบียบกระทรวงมหาดไทย ว่าด้วยการจัดทำแผนขององค์กรปกครองส่วนท้องถิ่น พ.ศ. 2548 หมวด 6 ข้อ 29 และระเบียบกระทรวงมหาดไทย ว่าด้วยการจัดทำแผนขององค์กรปกครองส่วนท้องถิ่น (ฉบับที่ 2) พ.ศ. 2559 ข้อ 13 2. ตามระเบียบกระทรวงมหาดไทย ว่าด้วยการจัดทำแผนขององค์กรปกครองส่วนท้องถิ่น (ฉบับที่ 2) พ.ศ. 2559 ข้อ 13 และในการประเมินแผนนั้นจะต้อง ดำเนินการประเมินคุณภาพของแผนยุทธศาสตร์การพัฒนาตามแนวทางการติดตามและประเมินผลยุทธศาสตร์เพื่อสอดคล้องแผนพัฒนาท้องถิ่นสี่ปีขององค์กรปกครองส่วนท้องถิ่น แจ้งตามหนังสือกระทรวงมหาดไทย ที่ มท 0810.2/ว 5797 ลงวันที่ 10 ตุลาคม 2559 เรื่อง แนวทางและหลักเกณฑ์การจัดทำและประสานแผนพัฒนาท้องถิ่นสี่ปี (พ.ศ. 2561-2564) ขององค์กรปกครองส่วนท้องถิ่น ตามระเบียบกระทรวงมหาดไทย ว่าด้วยการจัดทำแผนขององค์กรปกครองส่วนท้องถิ่น (ฉบับที่ 2) พ.ศ. 2559

2.8 สรุปผลการพัฒนาท้องถิ่นในภาพรวม

1. การวัดผลในเชิงปริมาณและเชิงคุณภาพ

(1.1) การวัดผลในเชิงปริมาณ

ตามที่องค์กรปกครองส่วนท้องถิ่นได้ดำเนินการจัดทำแผนพัฒนาขึ้นมาเพื่อใช้เป็นเครื่องมือในการพัฒนาองค์กรปกครองส่วนท้องถิ่นให้บรรลุเป้าหมายที่วางไว้ เกิดประสิทธิภาพประสิทธิผลสูงสุดในการแก้ไขปัญหาให้กับประชาชน ในการจัดทำแผนพัฒนานั้นจะต้องมีการติดตามและประเมินแผนพัฒนา ตามระเบียบกระทรวงมหาดไทย ว่าด้วยการจัดทำแผนขององค์กรปกครองส่วนท้องถิ่น พ.ศ. 2548 หมวด 6 ข้อ 29 และระเบียบกระทรวงมหาดไทย ว่าด้วยการจัดทำแผนขององค์กรปกครองส่วนท้องถิ่น (ฉบับที่ 2) พ.ศ. 2559 ข้อ 13

โดยคณะกรรมการติดตามและประเมินผลพัฒนาเป็นผู้ดำเนินการติดตามและประเมินผลแผนพัฒนา ซึ่งคณะกรรมการจะต้องดำเนินการกำหนดแนวทาง วิธีการในการติดตามและประเมินผลแผนพัฒนา ดำเนินการติดตามและประเมินผลแผนพัฒนา รายงานผลและเสนอความเห็นซึ่งได้จากการติดตาม และประเมินผลแผนพัฒนาต่อผู้บริหารท้องถิ่น เพื่อให้ผู้บริหารท้องถิ่น เสนอต่อสภาท้องถิ่น และ คณะกรรมการพัฒนาท้องถิ่น พร้อมทั้งประกาศผลการติดตามและประเมินผลแผนพัฒนาให้ประชาชน ในท้องถิ่นทราบในที่เปิดเผยภายในสิบห้าวันนับแต่วันรายงานผลและเสนอความเห็นดังกล่าวและต้อง ปิดประกาศไว้เป็นระยะเวลาไม่น้อยกว่าสามสิบวันโดยอย่างน้อยปีละสองครั้งภายในเดือนเมษายนและ ภายในเดือนตุลาคมของทุกปี

โดยเครื่องมือที่ใช้ในการติดตามและประเมินผลในเชิงปริมาณ มีดังนี้

- แบบที่ 1 การกำกับกำกับการจัดทำแผนยุทธศาสตร์ขององค์กรปกครองส่วนท้องถิ่น
- แบบที่ 2 แบบติดตามผลการดำเนินงานขององค์กรปกครองส่วนท้องถิ่น
- แบบที่ 3/1 แบบประเมินผลการดำเนินงานตามแผนยุทธศาสตร์
- แบบประเมินคุณภาพของแผนพัฒนา

(แจ้งตามหนังสือกระทรวงมหาดไทย ที่ มท 0810.2/ว 0703 ลงวันที่ 2 กุมภาพันธ์ 2558 เรื่อง แนวทางและหลักเกณฑ์การจัดทำและประสานแผนสามปีขององค์กรปกครองส่วนท้องถิ่น ข้อ 7 การวัดคุณภาพของแผนพัฒนาท้องถิ่น ตามนัยหนังสือกระทรวงมหาดไทย ด่วนที่สุด ที่ มท 0810.2/ว 4830 ลงวันที่ 22 พฤศจิกายน 2556 ให้แล้วเสร็จภายใน 15 วัน นับแต่วันประกาศใช้ แผนพัฒนาท้องถิ่น)

การติดตามและประเมินผลด้วยระบบ e-plan (www.dla.go.th)

(1.2) การวัดผลในเชิงคุณภาพ

การจัดผลเชิงคุณภาพ องค์กรปกครองส่วนท้องถิ่นใช้การสำรวจความพึงพอใจในการวัดผลเชิงคุณภาพโดยภาพรวม โดยได้มีการประเมินความพึงพอใจ ซึ่งการประเมินความพึงพอใจ ทำให้ทราบถึงผลเชิงคุณภาพในการดำเนินงานขององค์กรปกครองส่วนท้องถิ่นในภาพรวม

โดยเครื่องมือที่ใช้ในการประเมินความพึงพอใจ มีดังนี้

- แบบที่ 3/2 แบบประเมินความพึงพอใจต่อผลการดำเนินงานขององค์กรปกครองส่วนท้องถิ่น
- แบบที่ 3/3 แบบประเมินความพึงพอใจของประชาชนที่มีต่อการให้บริการ

2.9 ข้อเสนอแนะในการจัดทำแผนพัฒนาท้องถิ่นในอนาคต

1. ผลกระทบนำไปสู่ออนาคต

1.1 เกิดการพัฒนาพัฒนาที่ล่าช้า เพราะการดำเนินงานต่างๆ ขององค์กรปกครองส่วนท้องถิ่นต้องผ่านกระบวนการหลายขั้นตอน สลับซับซ้อน

1.2 ประชาชนอาจเกิดความเบื่อหน่ายกับกระบวนการจัดทำแผนที่มีความยุ่งยากมากขึ้น

1.3 ปัญหาอาจไม่ได้รับการแก้ไขอย่างตรงจุดเพราะข้อจำกัดของระเบียบกฎหมายที่ทำให้ยากและบางเรื่องอาจทำไม่ได้

2. ข้อเสนอแนะ ผลจากการพัฒนา

1) การจัดทำแผนพัฒนาท้องถิ่นสี่ปีควรพิจารณาใช้แผนยุทธศาสตร์การพัฒนามาเป็นกรอบในการจัดทำแผนพัฒนาท้องถิ่นสี่ปีและให้มีความสอดคล้องกัน

2) การจัดทำแผนพัฒนาท้องถิ่นสี่ปีควรพิจารณางบประมาณและคำนึงถึงสถานะการคลังในการพิจารณาโครงการ/กิจกรรม ที่จะบรรจุในแผนพัฒนาท้องถิ่นสี่ปี

3) ควรเร่งรัดให้มีการดำเนินโครงการ/กิจกรรม ที่ตั้งในเทศบัญญัติงบประมาณรายจ่ายให้สามารถดำเนินการได้ในปีงบประมาณนั้น

4) เทศบาลควรพิจารณาตั้งงบประมาณให้เพียงพอและเหมาะสมกับกับภารกิจแต่ละด้านที่จะต้องดำเนินการ ซึ่งจะช่วยลดปัญหาในการโอนเพิ่ม โอนลด โอนตั้งจ่ายรายการใหม่

2.10 ขั้นตอนการจัดทำแผนพัฒนาท้องถิ่น

1. ขั้นตอนการทบทวนแผนพัฒนาท้องถิ่น พ.ศ. 2561 – 2565

ให้เทศบาล องค์การบริหารส่วนตำบล เมืองพัทยา และองค์การบริหารส่วนจังหวัดดำเนินการทบทวนแผนพัฒนาท้องถิ่นสี่ปีขององค์กรปกครองส่วนท้องถิ่น เป็นแผนพัฒนาท้องถิ่นที่มีช่วงระยะเวลาห้าปี (พ.ศ. 2561 – 2565) รายละเอียดปรากฏตามสิ่งที่ส่งมาด้วย 1

2. แนวทางการประสานแผนพัฒนาท้องถิ่น พ.ศ. 2561 – 2565

2.1 ให้องค์การบริหารส่วนจังหวัดและอำเภอตรวจสอบองค์ประกอบของคณะกรรมการประสานแผนพัฒนาท้องถิ่นระดับจังหวัดและระดับอำเภอตามลำดับให้เป็นปัจจุบัน

2.2 ให้องค์การบริหารส่วนจังหวัดจัดส่งยุทธศาสตร์การพัฒนาขององค์กรปกครองส่วนท้องถิ่นในเขตจังหวัดในปัจจุบันให้องค์กรปกครองส่วนท้องถิ่นในเขตจังหวัด เพื่อใช้เป็นแนวทางในการประสานแผนพัฒนาท้องถิ่นไปพลางก่อน เมื่อองค์การบริหารส่วนจังหวัดจัดประชุมคณะกรรมการพัฒนาองค์การบริหารส่วนจังหวัดและคณะกรรมการประสานแผนพัฒนาท้องถิ่นระดับจังหวัด เพื่อดำเนินการทบทวนหรือเปลี่ยนแปลงยุทธศาสตร์การพัฒนาขององค์กรปกครองส่วนท้องถิ่นในเขต

จังหวัดแล้วเสร็จ ให้แจ้งองค์กรปกครองส่วนท้องถิ่นในเขตจังหวัดทราบ โดยเค้าโครงยุทธศาสตร์การพัฒนาขององค์กรปกครองส่วนท้องถิ่นในเขตจังหวัด ให้ดำเนินการตามรูปแบบที่กำหนด รายละเอียดปรากฏตามสิ่งที่ส่งมาด้วย 2

3. แนวทางการทบทวนแผนพัฒนาท้องถิ่น พ.ศ. 2561 – 2565

3.1 ในการทบทวนแผนพัฒนาท้องถิ่น (พ.ศ. 2561 – 2565) ให้เทศบาล องค์การบริหารส่วนตำบล เมืองพัทยา และองค์การบริหารส่วนจังหวัด ถือปฏิบัติตามข้อ 17 แห่งระเบียบกระทรวงมหาดไทย ว่าด้วยการจัดทำแผนพัฒนาขององค์กรปกครองส่วนท้องถิ่น พ.ศ. 2548 และที่แก้ไขเพิ่มเติม

3.2 ในการทบทวนแผนพัฒนาท้องถิ่นขององค์กรปกครองส่วนท้องถิ่น อาจใช้ข้อมูล จากแผนพัฒนาท้องถิ่นสี่ปี ฉบับปัจจุบัน มาทบทวนและปรับใช้ในการทบทวนแผนพัฒนาท้องถิ่น (พ.ศ. 2561 – 2565) โดยพิจารณาให้มีความสอดคล้องกับยุทธศาสตร์การพัฒนาขององค์กรปกครองส่วนท้องถิ่นในเขตจังหวัด ยุทธศาสตร์จังหวัด ยุทธศาสตร์กลุ่มจังหวัด แผนพัฒนาจังหวัด แผนพัฒนากลุ่มจังหวัด แผนพัฒนาภาค แผนพัฒนาเศรษฐกิจและสังคมแห่งชาติ ฉบับที่ 12 และยุทธศาสตร์ชาติ 20 ปี (พ.ศ. 2561 – 2580) โดยในระยะเริ่มแรกของการทบทวนแผนพัฒนาท้องถิ่น (พ.ศ. 2561 – 2565) ให้จัดทำประชาคมในระดับตำบลสำหรับองค์การบริหารส่วนตำบลและเทศบาลตำบล ระดับชุมชนเมืองสำหรับเทศบาลเมือง ระดับชุมชนนครสำหรับเทศบาลนคร ระดับจังหวัดสำหรับองค์การบริหารส่วนจังหวัด และสำหรับเมืองพัทยาให้ใช้รูปแบบของเทศบาลนคร ทั้งนี้การจัดทำแผนพัฒนาท้องถิ่นในโอกาสต่อไปการจัดประชุมประชาคมท้องถิ่นขององค์กรปกครองส่วนท้องถิ่น ให้ใช้รูปแบบตามหนังสือกระทรวงมหาดไทย ด่วนที่สุด ที่ มท 0810.2/ว 0600 ลงวันที่ 22 มกราคม 2559 และหนังสือกระทรวงมหาดไทย ด่วนที่สุด ที่ มท 0810.3/ว 6247 ลงวันที่ 3 พฤศจิกายน 2560 ประกอบกัน ทั้งนี้ให้ดำเนินการตามหลักการบริหารกิจการบ้านเมืองที่ดี

3.3 ให้องค์กรปกครองส่วนท้องถิ่นทบทวนแผนพัฒนาท้องถิ่น ตามเค้าโครงแผนพัฒนาท้องถิ่น (พ.ศ. 2561 – 2565) รายละเอียดปรากฏตามสิ่งที่ส่งมาด้วย 3

3.4 ครุภัณฑ์ ที่ดินและสิ่งก่อสร้างที่ต้องนำมาบรรจุในแผนพัฒนาท้องถิ่นให้จัดทำเฉพาะครุภัณฑ์ ที่ดินและสิ่งก่อสร้างที่อยู่ในโครงการพัฒนาที่ดำเนินการจัดทำบริการสาธารณะและกิจกรรมสาธารณะ เพื่อประชาชนได้ใช้/รับประโยชน์จากครุภัณฑ์ ที่ดินและสิ่งก่อสร้างนั้น และเป็นไปตามอำนาจหน้าที่ขององค์กรปกครองส่วนท้องถิ่น

3.5 โครงการรายจ่ายตามแผนงานที่เป็นรายจ่ายประจำหมวดเงินเดือนและค่าจ้างประจำ หมวดค่าจ้างชั่วคราว หมวดค่าสาธารณูปโภค หมวดรายจ่ายอื่น หมวดค่าตอบแทน ใช้สอย และวัสดุ ไม่ต้องนำมาบรรจุในแผนพัฒนาท้องถิ่น ยกเว้น ประเภทรายจ่ายเกี่ยวเนื่องกับการปฏิบัติราชการที่ไม่เข้าลักษณะรายจ่าย หมวดอื่นๆ เฉพาะการจัดกิจกรรมสาธารณะ ตามระเบียบ

กระทรวงมหาดไทยว่าด้วยวิธีการงบประมาณขององค์กรปกครองส่วนท้องถิ่น พ.ศ. 2541 และที่แก้ไขเพิ่มเติม

4. การนำแผนพัฒนาท้องถิ่น (พ.ศ. 2561 – 2565) ไปสู่การปฏิบัติ

เพื่อให้แผนพัฒนาท้องถิ่นนำไปสู่การปฏิบัติได้อย่างมีประสิทธิภาพ ให้องค์กรปกครองส่วนท้องถิ่นใช้แผนพัฒนาท้องถิ่น เป็นกรอบในการจัดทำงบประมาณรายจ่ายประจำปี งบประมาณรายจ่ายเพิ่มเติมและงบประมาณจากเงินสะสม ในส่วนที่เกี่ยวข้อง

5. การกำกับดูแล

5.1 ให้ผู้ว่าราชการจังหวัดและนายอำเภอกำกับดูแลให้องค์กรปกครองส่วนท้องถิ่นดำเนินการทบทวนแผนพัฒนาท้องถิ่นและการนำแผนพัฒนาท้องถิ่นเป็นกรอบในการจัดทำงบประมาณรายจ่ายประจำปี งบประมาณรายจ่ายเพิ่มเติม งบประมาณจากเงินสะสม การใช้จ่ายงบประมาณตามแผนความต้องการของงบลงทุนเพื่อพัฒนาองค์กรปกครองส่วนท้องถิ่นหรือเงินอุดหนุนเฉพาะกิจ การตั้งงบประมาณอุดหนุนให้แก่หน่วยงานอื่น โดยถือเป็นสาระสำคัญที่ต้องพิจารณารายละเอียดของโครงการพัฒนาในข้อบัญญัติ/เทศบัญญัติ และงบประมาณรายจ่ายดังกล่าวต้องสอดคล้องกับโครงการพัฒนาในแผนพัฒนาท้องถิ่นก่อนให้ความเห็นชอบ

5.2 การทบทวนแผนพัฒนาท้องถิ่นขององค์กรปกครองส่วนท้องถิ่นในพื้นที่จังหวัดชายแดนภาคใต้ ประกอบด้วย ปัตตานี ยะลา นราธิวาส และ 4 อำเภอของจังหวัดสงขลา (อำเภอจะนะ อำเภอเทพา อำเภอนาทวี และอำเภอสะบ้าย้อย) ให้ผู้ว่าราชการจังหวัดพิจารณากำกับดูแลให้องค์กรปกครองส่วนท้องถิ่นจัดทำแผนพัฒนาให้เหมาะสมกับสถานการณ์ที่เกิดขึ้นในพื้นที่ แต่ทั้งนี้ต้องคำนึงถึงระเบียบกระทรวงมหาดไทยว่าด้วยการจัดทำแผนพัฒนาขององค์กรปกครองส่วนท้องถิ่น พ.ศ. 2548 และที่แก้ไขเพิ่มเติม เป็นสำคัญ

6. การแก้ไข เพิ่มเติม หรือเปลี่ยนแปลงแผนพัฒนาท้องถิ่น ที่อยู่ระหว่างดำเนินการ ให้องค์กรปกครองส่วนท้องถิ่นดำเนินการตามระเบียบกระทรวงมหาดไทยว่าด้วยการจัดทำแผนพัฒนาขององค์กรปกครองส่วนท้องถิ่น พ.ศ. 2548 และที่แก้ไขเพิ่มเติม ต่อไปจนกว่าจะมีการทบทวนแผนพัฒนาท้องถิ่น (พ.ศ. 2561 – 2565) แล้วเสร็จ

ทั้งนี้เพื่อประโยชน์ในการประสานแผนพัฒนาท้องถิ่นกับแผนพัฒนาจังหวัดและกลุ่มจังหวัด

2.11 สภาพทั่วไปและข้อมูลพื้นฐานขององค์การบริหารส่วนตำบลหินโคน

1. ด้านกายภาพ

1.1 ที่ตั้งของตำบล

องค์การบริหารส่วนตำบลหินโคน ตั้งอยู่ทางทิศตะวันออกเฉียงเหนือของจังหวัดบุรีรัมย์ และอยู่ห่างจากศาลากลางจังหวัดบุรีรัมย์ ประมาณ 55 กิโลเมตร โดยมีทางหลวงหมายเลข 226 จากจังหวัดบุรีรัมย์ ผ่านตำบลหินโคน ออกไปยังอำเภอลำปลายมาศ และยังสามารถเชื่อมต่อไปจังหวัด อื่น ๆ ได้

1.2 ลักษณะภูมิประเทศ

สภาพภูมิประเทศของตำบลหินโคนมีลักษณะเป็นที่ราบและที่ลักษณะดินปนทราย พื้นที่ขององค์การบริหารส่วนตำบลหินโคน อยู่สูงกว่าระดับน้ำทะเล ประมาณ 150-180 เมตร และมีแหล่งน้ำธรรมชาติที่สำคัญ คือ ลำมาศ สภาพพื้นที่ส่วนใหญ่ ใช้ประโยชน์ทางเกษตรกรรม

1.3 ลักษณะภูมิอากาศ

จังหวัดบุรีรัมย์มีลักษณะภูมิอากาศแบบมรสุมเขตร้อน มี 3 ฤดู คือ

ฤดูร้อน เริ่มตั้งแต่เดือนกุมภาพันธ์ ถึง พฤษภาคม

ฤดูฝน เริ่มตั้งแต่เดือนมิถุนายน ถึง กันยายน

โดยการได้รับอิทธิพลจากลมมรสุมตะวันตกเฉียงใต้ ในระหว่าง พฤษภาคม – ตุลาคม และจากพายุจรในเดือน มิถุนายน และเดือน กันยายน

ฤดูหนาว เริ่มตั้งแต่เดือนตุลาคม ถึง มกราคม

โดยการได้รับอิทธิพลจากลมมรสุมตะวันออกเฉียงเหนือ ในระหว่าง พฤศจิกายน – มกราคม

1.4 ลักษณะของดิน

เป็นดินร่วนเหนียวปนทรายและดินร่วนปนทราย เป็นบางส่วน

1.5 ลักษณะของแหล่งน้ำ

- มีลำมาศจำนวน 1 สายไหลผ่าน
- ฝายจำนวน 1 แห่ง คือ ฝายกะทิง
- คลอง 2 แห่ง คือ คลองตะขบและคลองประดู่
- บ่อน้ำตื้นของแต่ละหมู่บ้านทั้งที่เป็นบ่อสาธารณะและส่วนบุคคล

1.6 ลักษณะของไม้และป่าไม้

ซึ่งส่วนใหญ่จะประกอบไปด้วยป่าผลัดใบสมบูรณ์ มีเนื้อที่ประมาณ 946 ไร่ หรือร้อยละ 3.21 ของเนื้อที่ตำบล

2. ด้านการเมือง/การปกครอง

2.1 เขตการปกครอง

องค์การบริหารส่วนตำบลหินโคน ประกอบด้วยหมู่บ้าน 16 หมู่บ้าน โดยอยู่ในเขตองค์การบริหารส่วนตำบลหินโคน เต็มทั้งหมด 16 หมู่บ้าน ได้แก่

หมู่ที่ 1	บ้านกะทิง	หมู่ที่ 9	บ้านหนองตาจ่า
หมู่ที่ 2	โคกสนวน	หมู่ที่ 10	บ้านหนองตาอยู่
หมู่ที่ 3	บ้านโคกสะอาด	หมู่ที่ 11	บ้านโคกสะอาดน้อย
หมู่ที่ 4	บ้านตะขบ	หมู่ที่ 12	บ้านหินโคนเก่า
หมู่ที่ 5	บ้านโนนตะครอง	หมู่ที่ 13	บ้านโคกใหม่
หมู่ที่ 6	บ้านหัวสะพาน	หมู่ที่ 14	บ้านหินโคนกลาง
หมู่ที่ 7	บ้านหินโคน	หมู่ที่ 15	บ้านคลองประดู่
หมู่ที่ 8	บ้านโนนจิว	หมู่ที่ 16	บ้านหนองม่วง

2.2 การเลือกตั้ง

องค์การบริหารส่วนตำบลหินโคนได้รับการจัดตั้งเป็นองค์การบริหารส่วนตำบลหินโคนตามประกาศกระทรวงมหาดไทยเรื่องจัดตั้งองค์การบริหารส่วนตำบล ลงวันที่ 30 มีนาคม 2539 ที่ประกาศในราชกิจจานุเบกษา ฉบับทั่วไป เล่ม 113 ตอน 59ง. ลงวันที่ 25 ธันวาคม พ.ศ.2539 องค์การบริหารส่วนตำบลหินโคน มีนายกองค์การบริหารส่วนตำบล และสภาองค์การบริหารส่วนตำบลประกอบไปด้วยสมาชิกสภาองค์การบริหารส่วนตำบล หมู่ละ 2 คน

3. ประชากร

3.1 ข้อมูลเกี่ยวกับจำนวนประชากร

มีประชากรทั้งสิ้น 9,046 คน แยกเป็นชาย 4,512 คน หญิง 4,534 คน (ข้อมูล ณ เดือน กันยายน พ.ศ. 2559) แยกได้ดังนี้

จำนวนประชากรในเขตตำบลหินโคน

หมู่ที่	ชื่อหมู่บ้าน	จำนวนประชากร(คน)			จำนวน ครัวเรือน	หมายเหตุ
		ชาย	หญิง	รวม		
1	บ้านกะทิง	54	52	106	33	
2	บ้านโคกสนวน	169	161	330	86	
3	บ้านโคกสะอาด	443	414	857	207	
4	บ้านตะขบ	465	534	999	232	
5	บ้านโนนตะครอง	201	198	399	118	
6	บ้านหัวสะพาน	464	434	898	239	
7	บ้านหินโคน	382	402	784	166	
8	บ้านโนนจั่ว	114	132	246	84	
9	บ้านหนองตาจ้ำ	356	357	713	207	
10	บ้านหนองตาอยู่	491	445	936	213	
11	บ้านโคกสะอาดน้อย	166	170	336	96	
12	บ้านหินโคนเก่า	328	352	680	163	
13	บ้านโคกใหม่	125	140	265	61	
14	บ้านหินโคนกลาง	236	220	456	116	
15	บ้านคลองประตู	286	275	561	121	
16	บ้านหนองม่วง	232	248	480	105	
รวม		4,512	4,534	9,046	2,247	

3.2 ช่วงอายุและจำนวนประชากร

ช่วงอายุ	ชาย	หญิง	รวม
แรกเกิด-10 ปี	584	541	1,125
11-20	556	501	1,057
21-30	606	604	1,210
31-40	735	685	1,420
41-50	727	768	1,495
51-60	586	646	1,232
61-70	403	402	805
71-80	207	245	452
81-90	94	120	214
91-100	11	20	31
รวม	4,509	4,532	9,041

4. สภาพทางสังคม

4.1 การศึกษา

- โรงเรียนประถมศึกษา	4	แห่ง
- โรงเรียนมัธยมศึกษา	1	แห่ง
- ศูนย์พัฒนาเด็กเล็ก	3	แห่ง

4.2 สาธารณสุข

- สถานีอนามัย	1	แห่ง
---------------	---	------

4.3 อาชญากรรม (ไม่มี)

4.4 ยาเสพติด มีผู้ติดยาเสพติด จำนวน 6 ราย ที่ยังไม่ได้รับการบำบัด ในปี 60

4.5 การสังคมสงเคราะห์

ได้รับการสงเคราะห์จากพัฒนาสังคมจังหวัดบุรีรัมย์

จำนวน 8 รายๆละ 2,000 บาท

ได้รับการซ่อมแซมบ้านคนพิการจากพัฒนาสังคมจังหวัดบุรีรัมย์

จำนวน 1 หลัง เป็นเงิน 20,000 บาท

ได้รับการซ่อมแซมบ้านคนพิการจากองค์การบริหารส่วนจังหวัดบุรีรัมย์

จำนวน 1 หลัง เป็นเงิน 20,000 บาท

ได้รับเงินสงเคราะห์จากกรมกิจการเด็กบ้านพักเด็กและครอบครัวจังหวัดบุรีรัมย์ จำนวน 5 รายๆละ 1,000 บาท เป็นเงิน 5,000 บาท

5. ระบบบริการพื้นฐาน

5.1 การคมนาคม

การคมนาคมในเขตตำบลหินโคน มีเส้นทางคมนาคมติดต่อกับอำเภอ และจังหวัดใกล้เคียงซึ่งทำเลที่ตั้งของตำบลหินโคน นับได้ว่าเป็นเส้นทางคมนาคมสัญจรไปมาได้โดยสะดวก ดังนี้

- อปต.หินโคน- อำเภอลำปลายมาศ จังหวัดบุรีรัมย์ ระยะทาง 7 กิโลเมตร
- อปต.หินโคน- จังหวัดบุรีรัมย์ ระยะทาง 34 กิโลเมตร

- ถนนลาดยาง สายบ้านกะทิง – บ้านหินโคน ผ่านหมู่ที่ 7, 10, 12, 14 และ 16

สามารถเดินทางไปตำบลหนองคู ตำบลหนองกะทิง อำเภอลำปลายมาศ และตำบลกงรถ อำเภอห้วยแถลง จังหวัดนครราชสีมา

- ถนนสายนางรอง-ชุมพวง – บ้านโนนตะครอง ผ่านหมู่ที่ 8

- ถนนสายบ้านหัวสะพาน- บ้านโนนตะครอง ผ่านหมู่ที่ 9

- ถนนสายบ้านกะทิง -บ้านโคกสะอาด ผ่านหมู่ที่ 5,4,13,15,11และหมู่ที่ 3 สามารถ

เดินทางไปตำบลตลาดไทร อำเภอชุมพวง จังหวัดนครราชสีมา

5.2 การไฟฟ้า

ตำบลหินโคนได้รับบริการไฟฟ้าภูมิภาคอำเภอลำปลายมาศ

5.3 การประปา

ประปาภูมิภาค , ประปาบาดาล และประปาผิวดิน

5.4 โทรศัพท์

ประชาชนส่วนมากใช้โทรศัพท์ระบบเคลื่อนที่

5.5 ไปรษณีย์หรือการสื่อสารหรือการขนส่งและวัสดุ ครุภัณฑ์

ใช้บริการไปรษณีย์อำเภอลำปลายมาศ และระบบขนส่งเอกชน

6. ระบบเศรษฐกิจ

6.1 การเกษตร

ส่วนใหญ่เพาะปลูกข้าว อ้อย มันสำปะหลัง และยางพารา ตามลำดับ

6.2 การประมง

เป็นการจับสัตว์น้ำตามลำน้ำมาศและเป็นการจับสัตว์ขนาดเล็ก

6.3 การปศุสัตว์

- ฟาร์มสุกร	1	แห่ง
- ฟาร์มไก่	3	แห่ง

6.4 การบริการ

สถานีน้ำมัน	1	แห่ง
-------------	---	------

6.5 การท่องเที่ยว

มีสถานที่ท่องเที่ยวทางธรรมชาติตามลำน้ำมาศและมีวัดอัมพวัน ตั้งอยู่ที่หมู่ที่ 16 บ้านหนองม่วง ตำบลหินโคน อำเภอลำปลายมาศ จังหวัดบุรีรัมย์ซึ่งเป็นที่สักการะบูชาและเป็นเครื่องยึดเหนี่ยวจิตใจของชาวบ้าน

6.6 อุตสาหกรรม

-ไม่มี-

6.7 การพาณิชย์และกลุ่มอาชีพ

การรวมกลุ่มของประชาชน จำนวนทั้งสิ้น 2 กลุ่ม

- กลุ่มอาชีพ	4	กลุ่ม
- กลุ่มออมทรัพย์	15	กลุ่ม

6.8 แรงงาน

ส่วนใหญ่มีการจ้างแรงงานในการทำเกษตรกรรมการทำไร่อ้อย มันสำปะหลัง

7. เศรษฐกิจพอเพียงท้องถิ่น (ด้านการเกษตรและแหล่งน้ำ) (ไม่มี)
- 7.1 ข้อมูลพื้นฐานของหมู่บ้านหรือชุมชน
จำนวน 16 หมู่บ้าน
- 7.2 ข้อมูลด้านการเกษตร
มีการใช้พื้นที่ในการทำเกษตรจำนวน 19,350 ไร่
- 7.3 ข้อมูลด้านแหล่งน้ำทางการเกษตร
มีแหล่งน้ำ จำนวน 5 หมู่บ้าน
- 7.4 ข้อมูลด้านแหล่งน้ำกิน น้ำใช้ (หรือน้ำเพื่อการอุปโภค บริโภค)
มีฝาย 1 แห่ง ลำห้วย 2 สาย สระน้ำ 2 แห่ง คลองส่งน้ำ 4 แห่ง
8. ศาสนา ประเพณี วัฒนธรรม
- 8.1 การนับถือศาสนา
ประชาชนส่วนใหญ่นับถือศาสนาพุทธ
- 8.2 ประเพณีและงานประจำปี
งานแห่เทียนเข้าพรรษา งานปริวาสกรรมของวัดอัมพวัน
- 8.3 ภูมิปัญญาท้องถิ่น ภาษาท้องถิ่น
ภาษาไทย ภาษาลาว
- 8.4 สินค้าพื้นเมืองและสินค้าของที่ระลึก
ผ้าไหมตีนแดง กระเป๋าผ้าทำมือ
9. ทรัพยากรธรรมชาติ
- 9.1 น้ำ
ลำมาศ จำนวน 1 แห่ง
- 9.2 ป่าไม้
ป่าผลัดใบสมบูรณ์มีเนื้อที่ประมาณ 946 ไร่ หรือร้อยละ 3.21 ของเนื้อที่ตำบล
- 9.3 ภูเขา (ไม่มี)
- 9.4 คุณภาพของทรัพยากรธรรมชาติ
ส่วนใหญ่ทรัพยากรธรรมชาติทางน้ำยังอุดมสมบูรณ์
10. อื่นๆ(ถ้ามีระบุด้วย)

บทที่ 3 วิธีการดำเนินการ

การศึกษาประเมินผลครั้งนี้ เป็นการประเมินผลระดับความพึงพอใจของประชาชนในการให้บริการขององค์กรปกครองส่วนท้องถิ่น โดยใช้ Stufflebeam's Model มีวิธีการดำเนินการดังต่อไปนี้

3.1 ประชากรและกลุ่มตัวอย่าง

3.1.1 ประชากรในการประเมินครั้งนี้ คือ ประชากรที่มีครัวเรือนในเขตขององค์กรปกครองส่วนท้องถิ่นที่ทำการประเมิน

3.1.2 กลุ่มตัวอย่าง ใช้วิธีการสุ่มตัวอย่าง จากหมู่บ้านในเขตรับผิดชอบโดยการสุ่มหมู่บ้าน (Simple Random Sampling) จำนวนร้อยละ 5 ของหมู่บ้านหรือชุมชนในเขตรับผิดชอบ การกำหนดตัวอย่าง (Sample size) ที่จะเก็บรวบรวมข้อมูล โดยใช้หลักเกณฑ์ของ Taro Yamane (1967) ที่ระดับความคลาดเคลื่อนที่ยอมรับได้ ร้อยละ 0.05 ซึ่งดำเนินการเก็บรวบรวมข้อมูลจากตัวแทนครัวเรือนที่มีอายุ 15 ปี ขึ้นไป โดยวิธีการสุ่มหลังคาเรือนแบบง่าย (Simple Random Sampling)

3.2 เครื่องมือที่ใช้ในการประเมินผล

เครื่องมือที่ใช้การประเมินครั้งนี้ เป็นแบบสอบถามแบบมีโครงสร้างและกึ่งโครงสร้าง (Structured and Semi – Structured Questionnaires) ใช้สอบถามตัวแทนครัวเรือนๆ ละ 1 คน ตามจำนวนขนาดตัวอย่าง เป็นแบบสอบถามที่ผู้ประเมินสร้างขึ้น ตามแนวทางการประเมินผลความพึงพอใจการให้บริการของ คณะกรรมการพัฒนาระบบราชการ และแนวทางการประเมินความพึงพอใจของกรมการปกครองส่วนท้องถิ่น มีทั้งหมด 4 ประเด็น จำนวน 26 ข้อ

ส่วนที่ 1 ข้อมูลทั่วไปของผู้รับบริการ มีลักษณะเป็นแบบสอบถามปลายเปิด ให้เติมคำตอบ และปลายปิดเลือกตอบ สอบถามเกี่ยวกับเพศ อายุ ระดับการศึกษา และอาชีพ ลักษณะเป็นแบบตรวจสอบรายการ (Check List) รวมจำนวน 4 ข้อ

ส่วนที่ 2 ข้อมูลความพึงพอใจต่อการรับบริการ ลักษณะแบบสอบถามเป็นแบบปลายปิด มาตรฐานค่า 5 ระดับ จำนวน 26 ข้อ ครอบคลุมความพึงพอใจด้านขั้นตอนการ จำนวน 6 ข้อ ความพึงพอใจด้านช่องทางการให้บริการ จำนวน 7 ข้อ ความพึงพอใจด้านเจ้าหน้าที่ผู้ให้บริการ จำนวน 6 ข้อ และความพึงพอใจด้านสิ่งอำนวยความสะดวก จำนวน 7 ข้อ

ส่วนที่ 3 ข้อเสนอแนะต่อการปรับปรุงการให้บริการ ลักษณะของแบบสอบถามเป็นปลายเปิด

3.3 กระบวนการประเมินผล

3.3.1 การวางแผน

- สอบถามความต้องการของผู้บริหารในการประเมินผล
- ประชุมทีมประเมินผลเบื้องต้นเพื่อทำความเข้าใจกรอบแนวคิดการประเมินผล
- ประชุมผู้เกี่ยวข้องเพื่อทำความเข้าใจเป้าหมาย

3.3.2 การพัฒนากรอบการประเมินผล

- สร้างกรอบการประเมินผล โดยใช้แนวทางของ คณะกรรมการพัฒนาระบบราชการ และผู้ประเมินสร้างขึ้น
- พัฒนาผู้เกี่ยวข้องปรับปรุงตัวชี้วัด (Key Performance Indicators)

3.3.3 ดำเนินการเก็บรวบรวมข้อมูลและวิเคราะห์ข้อมูล

3.3.4 สรุปและรายงานผลการประเมิน

- นำเสนอผลการศึกษาและการประเมินต่อหน่วยงานที่เกี่ยวข้อง

3.4 การเก็บรวบรวมข้อมูล

นักวิจัยและผู้ช่วยวิจัยดำเนินการสอบถามตัวแทนครูโรงเรียนที่ระบุเป็นกลุ่มตัวอย่าง ตามเป้าหมายที่กำหนดไว้ โดยการขอความร่วมมือจากประชาชนที่มาใช้บริการในองค์การบริหารส่วนตำบลหินโคน ตอบแบบสอบถาม

3.5 การวิเคราะห์ข้อมูลและการประมวลผล

นักวิจัยและทีมผู้ช่วยวิจัยตรวจสอบความถูกต้องของข้อมูล แล้วนำมาลงรหัสวิเคราะห์ข้อมูลด้วยเครื่องคอมพิวเตอร์ โดยใช้โปรแกรมสำเร็จรูปทางสถิติสำหรับการวิจัยทางสังคมศาสตร์ SPSS for WINDOWS ซึ่งมีการใช้เครื่องมือทางสถิติ 2 ส่วน ประกอบด้วย

ส่วนที่ 1 ข้อมูลทั่วไปเกี่ยวกับผู้ตอบแบบสอบถาม นำมาวิเคราะห์ด้วยการหาค่าความถี่ (f) ค่าร้อยละ (Percentage) อธิบายสถานภาพของผู้ตอบแบบสอบถาม

ส่วนที่ 2 ผลการวิเคราะห์ข้อมูลเกี่ยวกับความพึงพอใจในการรับบริการขององค์กรปกครองส่วนท้องถิ่น ผู้ศึกษานำมาวิเคราะห์ด้วยการหาค่าร้อยละ (Percentage) ค่าเฉลี่ยเลขคณิต (\bar{X}) ส่วนเบี่ยงเบนมาตรฐาน (S.D)

3.6 สถิติที่ใช้ในการวิเคราะห์ข้อมูล

การวิเคราะห์ทางสถิติที่สำคัญหลายอย่างถูกนำไปใช้ในการวิเคราะห์ครั้งนี้เพื่อให้ได้ผลการวิเคราะห์ที่น่าเชื่อถือ ซึ่งการวิเคราะห์ทางสถิติดังกล่าวสามารถอธิบายได้ ดังนี้

3.6.1 ค่าเฉลี่ยเลขคณิต (Arithmetic Mean) เป็นการวัดแนวโน้มเข้าสู่ส่วนกลางที่ใช้กันมากที่สุดใช้สัญลักษณ์ \bar{X} ค่าเฉลี่ยเลขคณิตเป็นค่าที่หาได้ โดยนำผลรวมของข้อมูลทั้งหมดหารด้วยจำนวนข้อมูลทั้งหมดเมื่อกำหนดให้ $X_1, X_2, X_3, \dots, X_n$ เป็นข้อมูลชุดหนึ่งมี n จำนวน ค่าเฉลี่ยเลขคณิต คือ \bar{X} หาได้จาก

$$\bar{X} = \frac{X_1 + X_2 + X_3 \dots X_n}{n} = \frac{\sum_{i=1}^n X_i}{n}$$

เมื่อ \bar{X} = ค่าเฉลี่ยเลขคณิต
 n = จำนวนข้อมูลทั้งหมด
 X_i = จำนวนข้อมูลแต่ละตัว $i = 1, 2, 3, \dots, n$

หรือเขียนอย่างย่อคือ
$$\bar{X} = \frac{\sum X_i}{n}$$

3.6.2 ฐานนิยม (Mode) ฐานนิยมเป็นการวัดแนวโน้มเข้าสู่ส่วนกลางอีกแบบหนึ่ง หาได้โดยการพิจารณาว่า ข้อมูลตัวใดซ้ำกันมากที่สุด หรือมีความถี่มากที่สุด ข้อมูลตัวนั้น คือ ฐานนิยม

3.6.3 ส่วนเบี่ยงเบนมาตรฐานและความแปรปรวน (Standard Deviation & Variance) การวัดการกระจายด้วยส่วนเบี่ยงเบนมาตรฐานและความแปรปรวน เป็นที่นิยมใช้กันมากที่สุด มีลักษณะคล้ายกับส่วนเบี่ยงเบนเฉลี่ยมาก ปรับปรุงโดยการยกกำลังสองผลต่างระหว่างคะแนนกับค่าเฉลี่ยของข้อมูลชุดนั้น แล้วนำมาหาค่าเฉลี่ย เราเรียกว่า ความแปรปรวน เขียนสัญลักษณ์แทนด้วย σ^2 และค่ารากที่สองของความแปรปรวน เรียกว่า ส่วนเบี่ยงเบนมาตรฐาน เขียนสัญลักษณ์แทนด้วย σ

3.7 การแปลผลการวิเคราะห์ข้อมูล

3.7.1 เกณฑ์การตัดสินผลการวิเคราะห์ค่าเฉลี่ยของคะแนนระดับความพึงพอใจ มีการแปลผลโดยใช้เกณฑ์ค่าเฉลี่ย (บุญชม ศรีสะอาด, 2535) ดังนี้

- 4.51 – 5.00 หมายถึง ระดับความพึงพอใจอยู่ในระดับ มากที่สุด
- 3.51 – 4.50 หมายถึง ระดับความพึงพอใจอยู่ในระดับ มาก
- 2.51 – 3.50 หมายถึง ระดับความพึงพอใจอยู่ในระดับ ปานกลาง
- 1.51 – 2.50 หมายถึง ระดับความพึงพอใจอยู่ในระดับ น้อย
- 1.00 – 1.50 หมายถึง ระดับความพึงพอใจอยู่ในระดับ น้อยที่สุด

3.7.2 เกณฑ์การตัดสินผลการวิเคราะห์ค่าร้อยละของผู้มีความพึงพอใจต่อการให้บริการ มีการแปลผลโดยใช้เกณฑ์ ดังนี้

- ค่าคะแนนความพึงพอใจ ที่ระดับ 2.51– 5.00 ถือว่า มีความพึงพอใจต่อการให้บริการ
- ค่าคะแนนความพึงพอใจ ที่ระดับ 1.00 – 2.50 ถือว่า ไม่มีความพึงพอใจต่อการให้บริการ

3.7.3 นำค่าเฉลี่ยที่ได้มาเทียบเกณฑ์หาค่าร้อยละตามเกณฑ์การประเมินประสิทธิภาพและประสิทธิผลการปฏิบัติงานราชการเพื่อกำหนดประโยชน์ตอบแทนอื่นเป็นกรณีพิเศษ มิติที่ 2 คือ มิติ

ด้านคุณภาพการให้บริการตามมติเห็นชอบของ ก.จ., ก.ท. และ ก.อบต. และนำค่าเฉลี่ยที่ได้มาเทียบหาค่าร้อยละจากคะแนนเต็มของแต่ละด้านเพื่อจัดระดับของความพึงพอใจได้ ดังนี้

ค่าเฉลี่ย	ระดับความพึงพอใจ(ร้อยละ)	คะแนน
มากกว่า 5	มากกว่าร้อยละ 95 ขึ้นไป	10
มากกว่า 4.75	ไม่เกินร้อยละ 95	9
มากกว่า 4.5	ไม่เกินร้อยละ 90	8
มากกว่า 4.25	ไม่เกินร้อยละ 85	7
มากกว่า 4	ไม่เกินร้อยละ 80	6
มากกว่า 3.75	ไม่เกินร้อยละ 75	5
มากกว่า 3.5	ไม่เกินร้อยละ 70	4
มากกว่า 3.25	ไม่เกินร้อยละ 65	3
มากกว่า 3	ไม่เกินร้อยละ 60	2
ตั้งแต่ 2.75	ไม่เกินร้อยละ 55	1
ต่ำกว่า 2.5	น้อยกว่าร้อยละ 50	0

3.7.4 สำหรับข้อมูลที่ได้จากคำถามปลายเปิดปิดได้ทำการรวบรวมข้อมูลทั้งหมด และดำเนินการวิเคราะห์ข้อมูลด้วยการจัดจำแนกประเภทข้อความที่มีลักษณะเหมือนกันหรือคล้ายคลึงกันให้อยู่ในประเภทเดียวกันจากนั้นวิเคราะห์เนื้อหาของข้อมูลและนำเสนอในรูปแบบความเรียง

3.8 การนำเสนอข้อมูล

นำเสนอการวิเคราะห์ข้อมูลแบบตาราง และการพรรณนา

บทที่ 4

ผลการวิเคราะห์ข้อมูล

จากผลการศึกษาระดับความพึงพอใจของประชาชนต่อการรับบริการขององค์การบริหารส่วนตำบลหินโคน อำเภอลำปลายมาศ จังหวัดบุรีรัมย์ ซึ่งสอบถามความคิดเห็นของตัวแทนครัวเรือนในเขตรับผิดชอบ จำนวน 383 คน โดยใช้แบบสอบถามที่ผู้ประเมินสร้างขึ้นเพื่อประเมินผลระดับความพึงพอใจของประชาชนในการรับบริการด้านขั้นตอนการให้บริการ ด้านช่องทางการให้บริการ ด้านเจ้าหน้าที่ผู้ให้บริการ และด้านสิ่งอำนวยความสะดวก แก่ผู้มารับบริการขององค์การบริหารส่วนตำบลหินโคน ซึ่งการประเมินผลความพึงพอใจของผู้รับบริการในครั้งนี้ คณะผู้วิจัยได้ดำเนินการประเมินผลในรูปแบบของการทำการวิจัยเชิงประเมินตามภารกิจที่อยู่ในอำนาจหน้าที่ขององค์การบริหารส่วนตำบลหินโคน 4 งานบริการที่ต้องการประเมิน คือ

1. งานบริการด้านโยธา การขออนุญาตปลูกสิ่งปลูกสร้าง
2. งานบริการด้านรายได้หรือภาษี
3. งานบริการด้านเทศกิจหรือป้องกันบรรเทาสาธารณภัย
4. งานบริการด้านพัฒนาชุมชนและสวัสดิการสังคม

ซึ่งนำเสนอรายละเอียดตามลำดับและงานบริการที่ทำประเมินต่อไปนี้

ตอนที่ 1 ข้อมูลพื้นฐานของผู้ตอบแบบสอบถาม

ตอนที่ 2 ระดับความพึงพอใจในการให้บริการในภาพรวมของ 4 งานบริการ

ตอนที่ 3 ระดับความพึงพอใจในการให้บริการ 4 งานบริการ คือ

- 1) งานบริการด้านโยธา การขออนุญาตปลูกสิ่งปลูกสร้าง
- 2) งานบริการด้านรายได้หรือภาษี
- 3) งานบริการด้านเทศกิจหรือป้องกันบรรเทาสาธารณภัย
- 4) งานบริการด้านพัฒนาชุมชนและสวัสดิการสังคม

ตอนที่ 4 สรุปผลการสำรวจและประเมินความพึงพอใจในการให้บริการขององค์การบริหารส่วนตำบลหินโคน

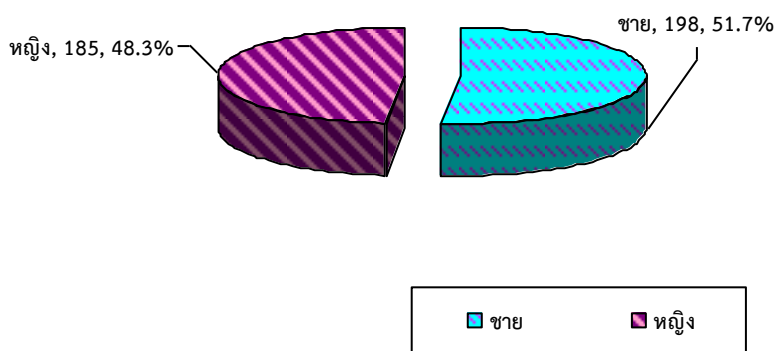
ตอนที่ 1 ข้อมูลพื้นฐานของผู้ตอบแบบสอบถาม

1.1 ข้อมูลทั่วไปของผู้ตอบแบบสอบถามจำแนกตามเพศ

ตารางที่ 1 แสดงจำนวนและร้อยละผู้ตอบแบบสอบถาม โดยจำแนกตามเพศ

เพศ	จำนวน (คน)	ร้อยละ
เพศชาย	198	51.70
เพศหญิง	185	48.30
รวม	383	100.00

จากตารางที่ 1 พบว่า ข้อมูลผู้ตอบแบบสอบถามเพื่อวัดความพึงพอใจของผู้รับบริการในองค์การบริหารส่วนตำบลหินโคน ได้กลุ่มตัวอย่างทั้งหมดจำนวน 383 คน ส่วนใหญ่เป็นเพศชายคิดเป็นร้อยละ 51.70 รองลงมาคือเพศหญิง คิดเป็นร้อยละ 48.30



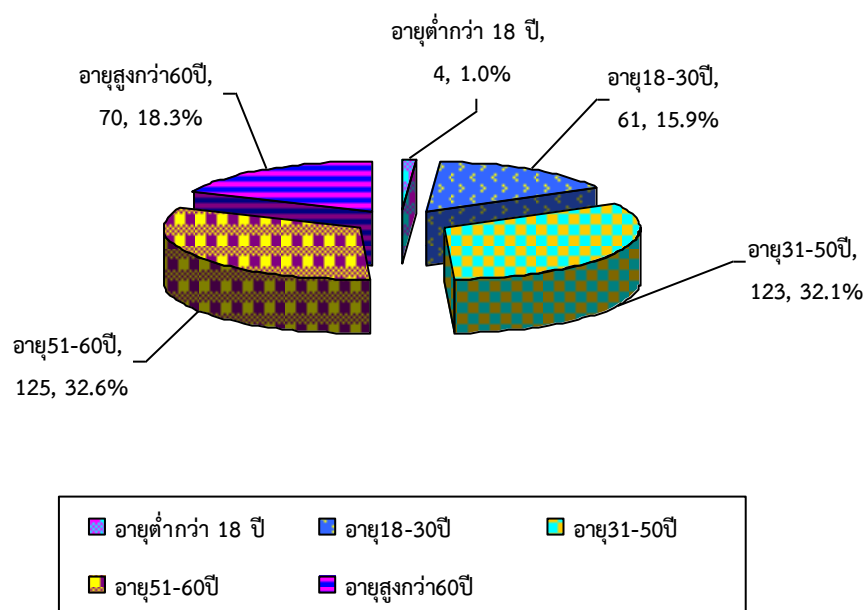
ภาพที่ 2 แสดงจำนวนและร้อยละผู้ตอบแบบสอบถาม โดยจำแนกตามเพศ

1.2 ข้อมูลทั่วไปของผู้ตอบแบบสอบถามจำแนกตามช่วงอายุ

ตารางที่ 2 แสดงจำนวนและร้อยละผู้ตอบแบบสอบถาม โดยจำแนกตามช่วงอายุ

อายุ	จำนวน (คน)	ร้อยละ
ต่ำกว่า 18 ปี	4	1.04
อายุ 18 – 30 ปี	61	15.93
อายุ 31 - 50 ปี	123	32.11
อายุ 51 – 60 ปี	125	32.64
อายุสูงกว่า 60 ปี	70	18.28
รวม	383	100.00

จากตารางที่ 2 พบว่าข้อมูลผู้ตอบแบบสอบถามเพื่อวัดความพึงพอใจของผู้รับบริการขององค์การบริหารส่วนตำบลหินโคน ได้กลุ่มตัวอย่างทั้งหมดจำนวน 383 คน ส่วนใหญ่มีอายุ 51-60 ปี คิดเป็นร้อยละ 32.64 รองลงมา คือ กลุ่มอายุ 31-50 ปี คิดเป็นร้อยละ 32.11 กลุ่มอายุสูงกว่า 60 ปี คิดเป็นร้อยละ 18.28 กลุ่มอายุ 18 -30 ปี คิดเป็นร้อยละ 15.93 และกลุ่มอายุต่ำกว่า 18 ปี คิดเป็นร้อยละ 1.04 ตามลำดับ



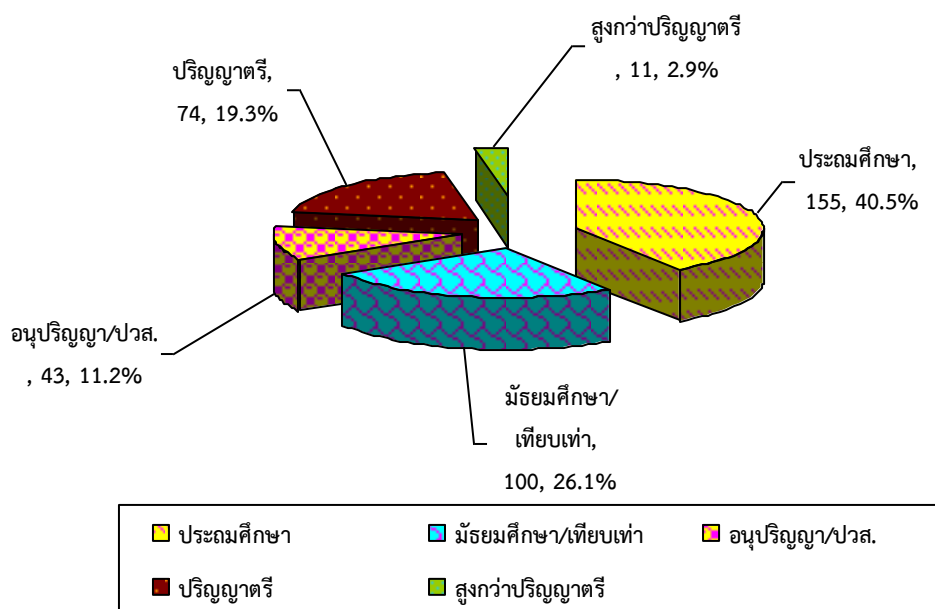
ภาพที่ 3 แสดงจำนวนและร้อยละผู้ตอบแบบสอบถาม โดยจำแนกตามช่วงอายุ

1.3 ข้อมูลทั่วไปของผู้ตอบแบบสอบถามจำแนกตามระดับการศึกษา

ตารางที่ 3 แสดงจำนวนและร้อยละผู้ตอบแบบสอบถาม โดยจำแนกตามระดับการศึกษา

ระดับการศึกษา	จำนวน (คน)	ร้อยละ
ประถม	155	40.47
มัธยมศึกษา/เทียบเท่า	100	26.11
อนุปริญญา/ปวส.	43	11.23
ปริญญาตรี	74	19.32
สูงกว่าปริญญาตรี	11	2.87
รวม	383	100.00

จากตารางที่ 3 พบว่า ข้อมูลผู้ตอบแบบสอบถามเพื่อวัดความพึงพอใจของผู้รับบริการขององค์การบริหารส่วนตำบลหินโคน ได้กลุ่มตัวอย่างทั้งหมดจำนวน 383 คน ส่วนใหญ่มีการศึกษาระดับประถมศึกษา คิดเป็นร้อยละ 40.47 รองลงมา คือ ระดับมัธยมศึกษา/เทียบเท่า คิดเป็นร้อยละ 26.11 ระดับปริญญาตรี คิดเป็นร้อยละ 19.23 ระดับอนุปริญญา/ปวส. คิดเป็นร้อยละ 11.23 และระดับสูงกว่าปริญญาตรี คิดเป็นร้อยละ 2.87 ตามลำดับ



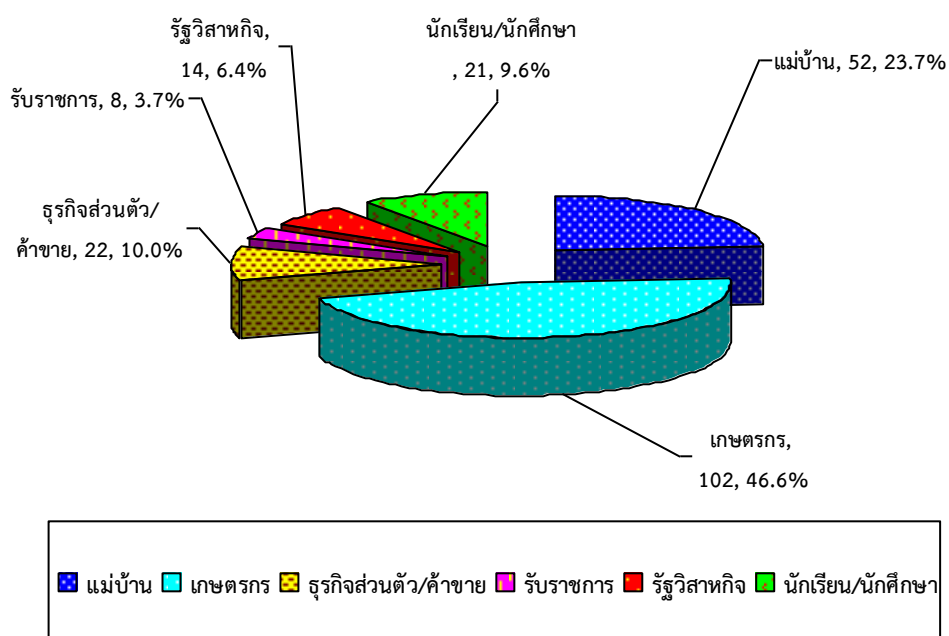
ภาพที่ 4 แสดงจำนวนและร้อยละผู้ตอบแบบสอบถาม โดยจำแนกตามระดับการศึกษา

1.4 ข้อมูลทั่วไปของผู้ตอบแบบสอบถามจำแนกตามอาชีพ

ตารางที่ 4 แสดงจำนวนและร้อยละผู้ตอบแบบสอบถาม โดยจำแนกตามอาชีพ

อาชีพ	จำนวน (คน)	ร้อยละ
แม่บ้าน	103	26.89
เกษตรกร	131	34.20
ธุรกิจส่วนตัว/ค้าขาย	65	16.97
รับราชการ	58	15.14
รัฐวิสาหกิจ	7	1.83
นักเรียน/นักศึกษา	9	2.35
อื่นๆ ระบุ..(ลูกจ้างรัฐ/รับจ้าง)	10	2.61
รวม	383	100.00

จากตารางที่ 4 พบว่า ข้อมูลผู้ตอบแบบสอบถามเพื่อวัดความพึงพอใจของผู้รับบริการ ในองค์การบริหารส่วนตำบลหินโคน ได้กลุ่มตัวอย่างทั้งหมดจำนวน 383 คน ส่วนใหญ่มีอาชีพ เกษตรกร คิดเป็นร้อยละ 34.20 รองลงมา คือ อาชีพแม่บ้าน คิดเป็นร้อยละ 23.70 อาชีพธุรกิจ ส่วนตัว/ค้าขาย คิดเป็นร้อยละ 16.97 อาชีพนักเรียน/นักศึกษา คิดเป็นร้อยละ 2.35 และอาชีพ รัฐวิสาหกิจ คิดเป็นร้อยละ 1.83 อาชีพรับราชการ คิดเป็นร้อยละ 15.14 ตามลำดับ



ภาพที่ 5 แสดงจำนวนและร้อยละผู้ตอบแบบสอบถาม โดยจำแนกตามอาชีพ

ตอนที่ 2 ระดับความพึงพอใจในการให้บริการในภาพรวม 4 งานบริการ ใน 4 ด้าน

ตารางที่ 5 แสดงค่าเฉลี่ย ส่วนเบี่ยงเบนมาตรฐาน และระดับความพึงพอใจในภาพรวม
งานบริการด้านที่ 1 ด้านขั้นตอนการให้บริการ

ตัวชี้วัดความพึงพอใจ	ค่าเฉลี่ย ความพึงพอใจ ร้อยละ	(\bar{x})	(S.D.)	ระดับความ พึงพอใจ
ด้านที่ 1 ด้านขั้นตอนการให้บริการ				
1.1 ขั้นตอนการให้บริการมีระบบ ไม่ ยุ่งยากซับซ้อน และมีความคล่องตัว	92.97	4.65	0.45	มากที่สุด
1.2 มีความสะดวก รวดเร็วในการ ให้บริการ	93.29	4.66	0.42	มากที่สุด
1.3 ความชัดเจนในการอธิบาย ชี้แจง และแนะนำขั้นตอนในการ ให้บริการ	93.02	4.65	0.42	มากที่สุด
1.4 มีผังลำดับขั้นตอนและระยะเวลา การให้บริการอย่างชัดเจน	93.86	4.69	0.24	มากที่สุด
1.5 ระยะเวลาการให้บริการมีความ เหมาะสม ตรงต่อความต้องการของ ผู้รับบริการ	94.20	4.71	0.40	มากที่สุด
1.6 มีการให้บริการตามลำดับก่อน- หลัง	94.23	4.71	0.25	มากที่สุด
โดยรวม	93.59	4.68	0.36	มากที่สุด

จากตารางที่ 5 พบว่า ระดับความพึงพอใจในภาพรวมงานบริการด้านขั้นตอนการให้บริการ
อยู่ในระดับมากที่สุด โดยมีค่าเฉลี่ยความพึงพอใจร้อยละ 93.59 ($\bar{x} = 4.68$, S.D. = .36) เมื่อพิจารณา
ตามด้านย่อย พบว่า มีการให้บริการตามลำดับก่อน-หลัง มีค่าเฉลี่ยสูงสุด โดยมีค่าเฉลี่ยความพึงพอใจ
ร้อยละ 94.23 ($\bar{x} = 4.71$, S.D. = .25)

ตารางที่ 6 แสดงค่าเฉลี่ย ส่วนเบี่ยงเบนมาตรฐาน และระดับความพึงพอใจในภาพรวม
งานบริการด้านที่ 2 ด้านช่องทางการให้บริการ

ตัวชี้วัดความพึงพอใจ	ค่าเฉลี่ย ความพึงพอใจ ร้อยละ	(\bar{x})	(S.D.)	ระดับ ความพึง พอใจ
ด้านที่ 2 ด้านช่องทางการให้บริการ				
2.1 มีช่องทางการให้บริการเพียงพอต่อ ผู้ใช้บริการ	94.31	4.72	0.39	มากที่สุด
2.2 มีการประชาสัมพันธ์ข้อมูลข่าวสารผ่าน เสียงตามสาย/เอกสาร	93.58	4.68	0.35	มากที่สุด
2.3 มีการให้บริการหลายช่องทาง	94.34	4.72	0.36	มากที่สุด
2.4 มีกล่องเพื่อรับฟังปัญหาและข้อคิดเห็น ของผู้รับบริการ	94.46	4.72	0.40	มากที่สุด
2.5 มีการให้บริการนอกเวลาราชการ	94.40	4.72	0.48	มากที่สุด
2.6 เข้าถึงช่องทางการให้บริการที่รวดเร็ว และสะดวก	93.50	4.68	0.46	มากที่สุด
2.7 มีการจัดโครงการออกบริการนอก สถานที่	95.13	4.76	0.41	มากที่สุด
โดยรวม	94.24	4.71	0.41	มากที่สุด

จากตารางที่ 6 พบว่า ระดับความพึงพอใจในภาพรวมงานบริการด้านช่องทางการให้บริการ
อยู่ในระดับมากที่สุด โดยมีค่าเฉลี่ยความพึงพอใจร้อยละ 94.24 ($\bar{x} = 4.71$, S.D. = .41) เมื่อพิจารณา
ตามด้านย่อย พบว่า มีการจัดโครงการออกบริการนอกสถานที่ มีค่าเฉลี่ยสูงสุด โดยมีค่าเฉลี่ยความพึง
พอใจร้อยละ 95.13 ($\bar{x} = 4.76$, S.D. = .41)

ตารางที่ 7 แสดงค่าเฉลี่ย ส่วนเบี่ยงเบนมาตรฐาน และระดับความพึงพอใจในภาพรวม
งานบริการด้านที่ 3 ด้านเจ้าหน้าที่ผู้ให้บริการ

ตัวชี้วัดความพึงพอใจ	ค่าเฉลี่ย ความพึงพอใจ ร้อยละ	(\bar{x})	(S.D.)	ระดับ ความพึง พอใจ
ด้านที่ 3 ด้านเจ้าหน้าที่ผู้ให้บริการ				
3.1 เจ้าหน้าที่พูดจาสุภาพอัธยาศัยดี แต่งกายสุภาพเรียบร้อยเหมาะสม	94.73	4.74	0.43	มากที่สุด
3.2 เจ้าหน้าที่ให้บริการวางตัวเหมาะสมกับการปฏิบัติหน้าที่	94.64	4.73	0.45	มากที่สุด
3.3 เจ้าหน้าที่ให้บริการด้วยความเอาใจใส่ กระตือรือร้น เต็มใจ และมีความพร้อมในการให้บริการ	94.23	4.71	0.37	มากที่สุด
3.4 เจ้าหน้าที่มีความรู้ ความสามารถในการให้บริการ เช่น การตอบข้อซักถาม ชี้แจงข้อสงสัย ให้คำแนะนำได้อย่างชัดเจน ถูกต้องน่าเชื่อถือ	94.03	4.70	0.53	มากที่สุด
3.5 เจ้าหน้าที่ให้บริการด้วยความเสมอภาค ไม่เลือกปฏิบัติ	94.38	4.72	0.49	มากที่สุด
3.6 เจ้าหน้าที่มีความซื่อสัตย์สุจริตในการปฏิบัติหน้าที่ เช่น ไม่รับสินบน ไม่หาประโยชน์ในทางมิชอบ ฯลฯ	94.49	4.72	0.35	มากที่สุด
โดยรวม	94.42	4.72	0.43	มากที่สุด

จากตารางที่ 7 พบว่า ระดับความพึงพอใจในภาพรวมงานบริการด้านเจ้าหน้าที่ผู้ให้บริการอยู่ในระดับมากที่สุด โดยมีค่าเฉลี่ยความพึงพอใจร้อยละ 94.42 ($\bar{x} = 4.72$, S.D. = .43) เมื่อพิจารณาตามด้านย่อย พบว่า เจ้าหน้าที่มีความรู้ ความสามารถในการให้บริการ เช่น เจ้าหน้าที่พูดจาสุภาพ อัธยาศัยดี แต่งกายสุภาพเรียบร้อยเหมาะสม มีค่าเฉลี่ยสูงสุด โดยมีค่าเฉลี่ยความพึงพอใจร้อยละ 94.73 ($\bar{x} = 4.74$, S.D. = .43)

ตารางที่ 8 แสดงค่าเฉลี่ย ส่วนเบี่ยงเบนมาตรฐาน และระดับความพึงพอใจในภาพรวม
งานบริการด้านที่ 4 ด้านสิ่งอำนวยความสะดวก

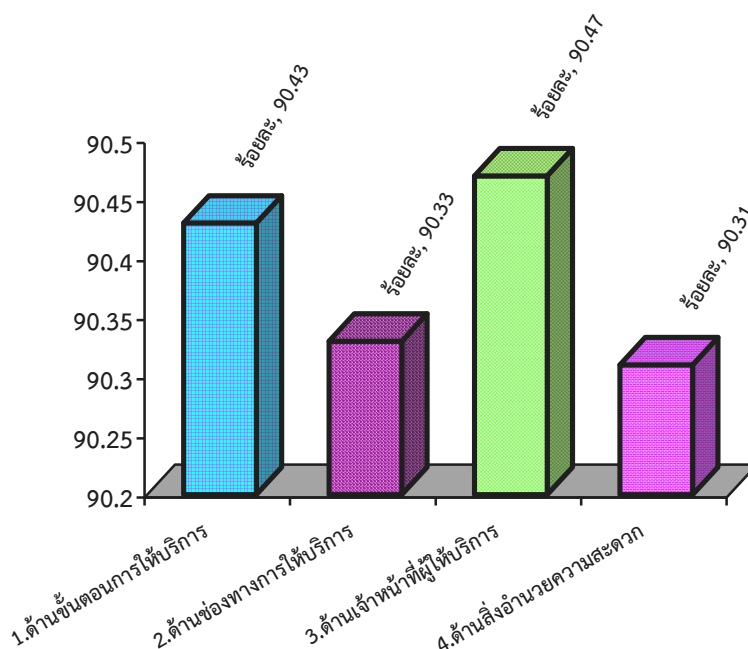
ตัวชี้วัดความพึงพอใจ	ค่าเฉลี่ย ความพึงพอใจ ร้อยละ	(\bar{x})	(S.D.)	ระดับความ พึงพอใจ
ด้านที่ 4 ด้านสถานที่และสิ่งอำนวยความสะดวก				
4.1 สถานที่ตั้งของหน่วยงาน สะดวกใน การเดินทางมารับบริการ	93.76	4.69	0.43	มากที่สุด
4.2 ความเพียงพอของสิ่งอำนวยความสะดวก เช่น ที่จอดรถ ห้องน้ำ โทรศัพท์ สาธารณะ ที่นั่งคอยรับบริการ	93.20	4.66	0.47	มากที่สุด
4.3 ความสะดวกของสถานที่ให้บริการ โดยรวม	94.83	4.74	0.45	มากที่สุด
4.4 “ความเพียงพอ” ของอุปกรณ์/ เครื่องมือในการให้บริการ	93.78	4.69	0.51	มากที่สุด
4.5 “คุณภาพและความทันสมัย” ของ อุปกรณ์และเครื่องมือให้บริการ	93.21	4.66	0.35	มากที่สุด
4.6 การจัดสถานที่และอุปกรณ์ความเป็น ระเบียบ สะดวกต่อการต่อใช้บริการ	93.65	4.68	0.46	มากที่สุด
4.7 มีป้ายข้อความบอกจุดบริการ/ ป้าย ประชาสัมพันธ์ มีความชัดเจนและเข้าใจ ง่าย	94.36	4.72	0.49	มากที่สุด
โดยรวม	93.83	4.69	0.45	มากที่สุด

จากตารางที่ 8 พบว่า ระดับความพึงพอใจในภาพรวมงานบริการด้านสิ่งอำนวยความสะดวก
อยู่ในระดับมากที่สุด โดยมีค่าเฉลี่ยความพึงพอใจร้อยละ 93.38 (\bar{x} = 4.69, S.D. = .45) เมื่อพิจารณา
ตามด้านย่อย พบว่าความสะดวกของสถานที่ให้บริการโดยรวม มีค่าเฉลี่ยสูงสุด โดยมีค่าเฉลี่ยความพึง
พอใจร้อยละ 94.83 (\bar{x} = 4.74, S.D. = .45)

ตารางที่ 9 แสดงค่าเฉลี่ย ส่วนเบี่ยงเบนมาตรฐาน และระดับความพึงพอใจในการให้บริการในภาพรวม 4 งานบริการ ใน 4 ด้าน

ตัวชี้วัดความพึงพอใจ	ค่าเฉลี่ยความพึงพอใจร้อยละ	(\bar{x})	(S.D.)	ระดับความพึงพอใจ
1. ด้านขั้นตอนการให้บริการ	93.59	4.68	0.36	มากที่สุด
2. ด้านช่องทางการให้บริการ	94.24	4.71	0.41	มากที่สุด
3. ด้านเจ้าหน้าที่ผู้ให้บริการ	94.42	4.72	0.43	มากที่สุด
4. ด้านสิ่งอำนวยความสะดวก	93.83	4.69	0.45	มากที่สุด
โดยรวม	94.02	4.70	0.41	มากที่สุด

จากตารางที่ 9 พบว่า ระดับความพึงพอใจในภาพรวม 4 งานบริการ ใน 4 ด้าน อยู่ในระดับมากที่สุด โดยมีค่าเฉลี่ยความพึงพอใจร้อยละ 94.02 ($\bar{x}=4.70$, S.D. = .41) เมื่อพิจารณาเป็นรายด้าน พบว่า ด้านเจ้าหน้าที่ผู้ให้บริการ มีค่าเฉลี่ยสูงสุด โดยมีค่าเฉลี่ยความพึงพอใจร้อยละ 94.42 ($\bar{x}=4.72$, S.D. = .43)



ภาพที่ 6 แสดงร้อยละความพึงพอใจในภาพรวม 4 งานบริการ ใน 4 ด้าน

ตอนที่ 3 ระดับความพึงพอใจในการให้บริการ 4 งานบริการ

งานบริการที่ 1 ด้านโยธา การขออนุญาตปลูกสิ่งปลูกสร้าง

ตารางที่ 10 แสดงค่าเฉลี่ย ส่วนเบี่ยงเบนมาตรฐาน และระดับความพึงพอใจในการให้บริการ
ด้านที่ 1 ด้านขั้นตอนการให้บริการ

ตัวชี้วัดความพึงพอใจ	ค่าเฉลี่ย ความพึงพอใจ ร้อยละ	(\bar{x})	(S.D.)	ระดับความ พึงพอใจ
ด้านที่ 1 ด้านขั้นตอนการให้บริการ				
1.1 ขั้นตอนการให้บริการมีระบบ ไม่ ยุ่งยากซับซ้อน และมีความคล่องตัว	91.00	4.55	0.31	มากที่สุด
1.2 มีความสะดวก รวดเร็วในการ ให้บริการ	91.15	4.56	0.22	มากที่สุด
1.3 ความชัดเจนในการอธิบาย ชี้แจง และแนะนำขั้นตอนในการ ให้บริการ	92.30	4.62	0.51	มากที่สุด
1.4 มีผังลำดับขั้นตอนและระยะเวลา การให้บริการอย่างชัดเจน	93.50	4.68	0.24	มากที่สุด
1.5 ระยะเวลาการให้บริการมีความ เหมาะสม ตรงต่อความต้องการของ ผู้รับบริการ	94.00	4.70	0.37	มากที่สุด
1.6 มีการให้บริการตามลำดับก่อน- หลัง	95.00	4.75	0.25	มากที่สุด
โดยรวม	92.83	4.64	0.32	มากที่สุด

จากตารางที่ 10 พบว่า ระดับความพึงพอใจในงานบริการด้านโยธา การขออนุญาตปลูกสิ่ง
ปลูกสร้าง ในภาพรวม ด้านขั้นตอนการให้บริการ อยู่ในระดับมากที่สุด โดยมีค่าเฉลี่ยความพึงพอใจ
ร้อยละ 92.83 ($\bar{x} = 4.64$, S.D. = .32) เมื่อพิจารณาตามด้านย่อย พบว่า มีการให้บริการตามลำดับ
ก่อน-หลัง มีค่าเฉลี่ยสูงสุด โดยมีค่าเฉลี่ยความพึงพอใจร้อยละ 95.00 ($\bar{x} = 4.75$, S.D. = .25)

ตารางที่ 11 แสดงค่าเฉลี่ย ส่วนเบี่ยงเบนมาตรฐาน และระดับความพึงพอใจในการบริการ
ด้านที่ 2 ด้านช่องทางการให้บริการ

ตัวชี้วัดความพึงพอใจ	ค่าเฉลี่ย ความพึงพอใจ ร้อยละ	(\bar{x})	(S.D.)	ระดับ ความพึง พอใจ
ด้านที่ 2 ด้านช่องทางการให้บริการ				
2.1 มีช่องทางการให้บริการเพียงพอต่อ ผู้ใช้บริการ	95.00	4.75	0.32	มากที่สุด
2.2 มีการประชาสัมพันธ์ข้อมูลข่าวสารผ่าน เสียงตามสาย/เอกสาร	93.58	4.68	0.25	มากที่สุด
2.3 มีการให้บริการหลายช่องทาง	94.32	4.72	0.28	มากที่สุด
2.4 มีกล่องเพื่อรับฟังปัญหาและข้อคิดเห็น ของผู้รับบริการ	93.20	4.66	0.42	มากที่สุด
2.5 มีการให้บริการนอกเวลาราชการ	95.10	4.76	0.52	มากที่สุด
2.6 เข้าถึงช่องทางการให้บริการที่รวดเร็ว และสะดวก	94.20	4.71	0.46	มากที่สุด
2.7 มีการจัดโครงการออกบริการนอก สถานที่	95.12	4.76	0.41	มากที่สุด
โดยรวม	94.36	4.72	0.38	มากที่สุด

จากตารางที่ 11 พบว่า ระดับความพึงพอใจในงานบริการด้านโยธา การขออนุญาตปลูกสิ่งปลูกสร้าง ในภาพรวม ด้านช่องทางการให้บริการ อยู่ในระดับมากที่สุด โดยมีค่าเฉลี่ยความพึงพอใจร้อยละ 94.36 ($\bar{x} = 4.72$, S.D. = .38) เมื่อพิจารณาตามด้านย่อย พบว่า การจัดโครงการออกบริการนอกสถานที่ มีค่าเฉลี่ยสูงสุด โดยมีค่าเฉลี่ยความพึงพอใจร้อยละ 95.12 ($\bar{x} = 4.76$, S.D. = .41)

ตารางที่ 12 แสดงค่าเฉลี่ย ส่วนเบี่ยงเบนมาตรฐาน และระดับความพึงพอใจในการให้บริการ
ด้านที่ 3 ด้านเจ้าหน้าที่ผู้ให้บริการ

ตัวชี้วัดความพึงพอใจ	ค่าเฉลี่ย ความพึงพอใจ ร้อยละ	(\bar{x})	(S.D.)	ระดับ ความพึง พอใจ
ด้านที่ 3 ด้านเจ้าหน้าที่ผู้ให้บริการ				
3.1 เจ้าหน้าที่พูดจาสุภาพอ่อนโยนดี แต่งกายสุภาพเรียบร้อยเหมาะสม	95.40	4.77	0.31	มากที่สุด
3.2 เจ้าหน้าที่ให้บริการวางตัวเหมาะสมกับการปฏิบัติหน้าที่	95.36	4.77	0.52	มากที่สุด
3.3 เจ้าหน้าที่ให้บริการด้วยความเอาใจใส่ กระตือรือร้น เต็มใจ และมีความพร้อมในการให้บริการ	94.30	4.72	0.42	มากที่สุด
3.4 เจ้าหน้าที่มีความรู้ ความสามารถในการให้บริการ เช่น การตอบข้อซักถาม ชี้แจงข้อสงสัย ให้คำแนะนำได้อย่างชัดเจน ถูกต้องน่าเชื่อถือ	94.23	4.71	0.41	มากที่สุด
3.5 เจ้าหน้าที่ให้บริการด้วยความเสมอภาค ไม่เลือกปฏิบัติ	93.64	4.68	0.47	มากที่สุด
3.6 เจ้าหน้าที่มีความซื่อสัตย์สุจริตในการปฏิบัติหน้าที่ เช่น ไม่รับสินบน ไม่หาประโยชน์ในทางมิชอบ ฯลฯ	94.21	4.71	0.38	มากที่สุด
โดยรวม	94.52	4.73	0.42	มากที่สุด

จากตารางที่ 12 พบว่า ระดับความพึงพอใจในงานบริการด้านโยธา การขออนุญาตปลูกสิ่งปลูกสร้าง ในภาพรวมด้านเจ้าหน้าที่ผู้ให้บริการ อยู่ในระดับมากที่สุด โดยมีค่าเฉลี่ยความพึงพอใจร้อยละ 94.52 ($\bar{x} = 4.73$, S.D. = .42) เมื่อพิจารณาตามด้านย่อย พบว่าเจ้าหน้าที่พูดจาสุภาพอ่อนโยนดี แต่งกายสุภาพเรียบร้อยเหมาะสม มีค่าเฉลี่ยสูงสุด โดยมีค่าเฉลี่ยความพึงพอใจร้อยละ 95.40 ($\bar{x} = 4.77$, S.D. = .31)

ตารางที่ 13 แสดงค่าเฉลี่ย ส่วนเบี่ยงเบนมาตรฐาน และระดับความพึงพอใจในการให้บริการ
ด้านที่ 4 ด้านสิ่งอำนวยความสะดวก

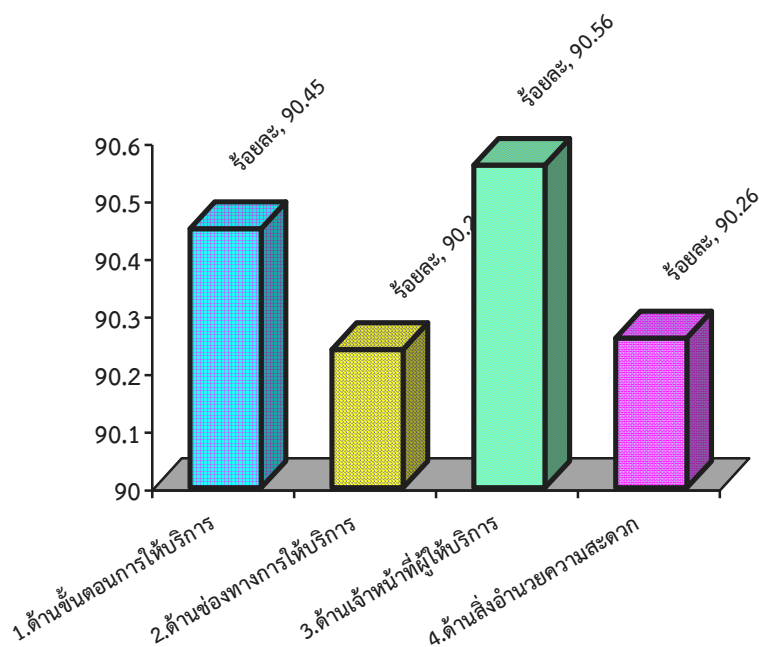
ตัวชี้วัดความพึงพอใจ	ค่าเฉลี่ย ความพึงพอใจ ร้อยละ	(\bar{x})	(S.D.)	ระดับความ พึงพอใจ
ด้านที่ 4 ด้านสิ่งอำนวยความสะดวก				
4.1 สถานที่ตั้งของหน่วยงาน สะดวกใน การเดินทางมารับบริการ	93.30	4.67	0.32	มากที่สุด
4.2 ความเพียงพอของสิ่งอำนวยความสะดวก เช่น ที่จอดรถ ห้องน้ำ โทรศัพท์ สาธารณะ ที่นั่งคอยรับบริการ	94.00	4.70	0.53	มากที่สุด
4.3 ความสะดวกของสถานที่ให้บริการ โดยรวม	95.00	4.75	0.54	มากที่สุด
4.4 “ความเพียงพอ” ของอุปกรณ์/ เครื่องมือในการให้บริการ	94.20	4.71	0.61	มากที่สุด
4.5 “คุณภาพและความทันสมัย” ของ อุปกรณ์และเครื่องมือให้บริการ	94.89	4.74	0.47	มากที่สุด
4.6 การจัดสถานที่และอุปกรณ์ความเป็น ระเบียบ สะดวกต่อการต่อใช้บริการ	94.20	4.71	0.42	มากที่สุด
4.7 มีป้ายข้อความบอกจุดบริการ/ ป้าย ประชาสัมพันธ์ มีความชัดเจนและเข้าใจ ง่าย	93.54	4.68	0.51	มากที่สุด
โดยรวม	94.16	4.71	0.49	มากที่สุด

จากตารางที่ 13 พบว่า ระดับความพึงพอใจในงานบริการด้านโยธา การขออนุญาตปลูกสิ่ง
ปลูกสร้าง ในภาพรวม ด้านสิ่งอำนวยความสะดวก อยู่ในระดับมากที่สุด โดยมีค่าเฉลี่ยความพึงพอใจ
ร้อยละ 94.16 (\bar{x} = 4.71, S.D. = .49) เมื่อพิจารณาตามด้านย่อย พบว่า ความสะดวกของสถานที่
ให้บริการโดยรวม มีค่าเฉลี่ยสูงสุด โดยมีค่าเฉลี่ยความพึงพอใจร้อยละ 95.00 (\bar{x} = 4.75, S.D. = .54)

ตารางที่ 14 แสดงค่าเฉลี่ย ส่วนเบี่ยงเบนมาตรฐาน และระดับความพึงพอใจในการให้บริการ
ด้านโยธา การขออนุญาตปลูกสิ่งปลูกสร้าง ในภาพรวม 4 ด้าน

ตัวชี้วัดความพึงพอใจ	ค่าเฉลี่ย ความพึงพอใจ ร้อยละ	(\bar{x})	(S.D.)	ระดับความ พึงพอใจ
1. ด้านขั้นตอนการให้บริการ	92.83	4.64	0.32	มากที่สุด
2. ด้านช่องทางการให้บริการ	94.36	4.72	0.38	มากที่สุด
3. ด้านเจ้าหน้าที่ผู้ให้บริการ	94.52	4.73	0.42	มากที่สุด
4. ด้านสิ่งอำนวยความสะดวก	94.16	4.71	0.49	มากที่สุด
โดยรวม	93.97	4.70	0.40	มากที่สุด

จากตารางที่ 14 พบว่า ระดับความพึงพอใจในการให้บริการด้านโยธา การขออนุญาตปลูกสิ่งปลูกสร้าง ในภาพรวม 4 ด้าน อยู่ในระดับมากที่สุด โดยมีค่าเฉลี่ยความพึงพอใจร้อยละ 93.97 ($\bar{x}=4.70$, S.D. = .40) เมื่อพิจารณาเป็นรายด้าน พบว่า ด้านเจ้าหน้าที่ผู้ให้บริการ มีค่าเฉลี่ยสูงสุด โดยมีค่าเฉลี่ยความพึงพอใจร้อยละ 94.52 ($\bar{x}=4.73$, S.D. = .42)



ภาพที่ 7 แสดงร้อยละความพึงพอใจในการให้บริการด้านโยธา การขออนุญาตปลูกสิ่งปลูกสร้าง
ในภาพรวม 4 ด้าน

งานบริการที่ 2 ด้านรายได้หรือภาษี

ตารางที่ 15 แสดงค่าเฉลี่ย ส่วนเบี่ยงเบนมาตรฐาน และระดับความพึงพอใจในการให้บริการ
ด้านที่ 1 ด้านขั้นตอนการให้บริการ

ตัวชี้วัดความพึงพอใจ	ค่าเฉลี่ย ความพึงพอใจ ร้อยละ	(\bar{x})	(S.D.)	ระดับความ พึงพอใจ
ด้านที่ 1 ด้านขั้นตอนการให้บริการ				
1.1 ขั้นตอนการให้บริการมีระบบ ไม่ ยุ่งยากซับซ้อน และมีความคล่องตัว	94.23	4.71	0.41	มากที่สุด
1.2 มีความสะดวก รวดเร็วในการ ให้บริการ	94.00	4.70	0.54	มากที่สุด
1.3 ความชัดเจนในการอธิบาย ชี้แจง และแนะนำขั้นตอนในการ ให้บริการ	94.20	4.71	0.39	มากที่สุด
1.4 มีผังลำดับขั้นตอนและระยะเวลา การให้บริการอย่างชัดเจน	94.36	4.72	0.24	มากที่สุด
1.5 ระยะเวลาการให้บริการมีความ เหมาะสม ตรงต่อความต้องการของ ผู้รับบริการ	95.00	4.75	0.41	มากที่สุด
1.6 มีการให้บริการตามลำดับก่อน- หลัง	93.69	4.68	0.25	มากที่สุด
โดยรวม	94.25	4.71	0.37	มากที่สุด

จากตารางที่ 15 พบว่า ระดับความพึงพอใจในงานบริการด้านรายได้หรือภาษีในภาพรวม
ด้านขั้นตอนการให้บริการ อยู่ในระดับมากที่สุด โดยมีค่าเฉลี่ยความพึงพอใจร้อยละ 94.25 (\bar{x} = 4.71,
S.D. = .37) เมื่อพิจารณาตามด้านย่อย พบว่า ระยะเวลาการให้บริการมีความเหมาะสม ตรงต่อความ
ต้องการของผู้รับบริการ มีค่าเฉลี่ยสูงสุด โดยมีค่าเฉลี่ยความพึงพอใจร้อยละ 95.00 (\bar{x} = 4.75, S.D. =
.41)

ตารางที่ 16 แสดงค่าเฉลี่ย ส่วนเบี่ยงเบนมาตรฐาน และระดับความพึงพอใจในการบริการ
ด้านที่ 2 ด้านช่องทางการให้บริการ

ตัวชี้วัดความพึงพอใจ	ค่าเฉลี่ย ความพึงพอใจ ร้อยละ	(\bar{x})	(S.D.)	ระดับ ความพึง พอใจ
ด้านที่ 2 ด้านช่องทางการให้บริการ				
2.1 มีช่องทางการให้บริการเพียงพอต่อ ผู้ใช้บริการ	94.00	4.70	0.35	มากที่สุด
2.2 มีการประชาสัมพันธ์ข้อมูลข่าวสารผ่าน เสียงตามสาย/เอกสาร	93.68	4.68	0.38	มากที่สุด
2.3 มีการให้บริการหลายช่องทาง	94.34	4.72	0.39	มากที่สุด
2.4 มีกล่องเพื่อรับฟังปัญหาและข้อคิดเห็น ของผู้รับบริการ	95.36	4.77	0.40	มากที่สุด
2.5 มีการให้บริการนอกเวลาราชการ	94.50	4.73	0.47	มากที่สุด
2.6 เข้าถึงช่องทางการให้บริการที่รวดเร็ว และสะดวก	93.55	4.68	0.46	มากที่สุด
2.7 มีการจัดโครงการออกบริการนอก สถานที่	95.20	4.76	0.41	มากที่สุด
โดยรวม	94.38	4.72	0.41	มากที่สุด

จากตารางที่ 16 พบว่า ระดับความพึงพอใจในงานบริการด้านรายได้หรือภาษีในภาพรวมด้าน
ช่องทางการให้บริการ อยู่ในระดับมากที่สุด โดยมีค่าเฉลี่ยความพึงพอใจร้อยละ 94.38 (\bar{x} = 4.72,
S.D. = .41) เมื่อพิจารณาตามด้านย่อย พบว่า มีกล่องเพื่อรับฟังปัญหาและข้อคิดเห็นของผู้รับบริการมี
ค่าเฉลี่ยสูงสุด โดยมีค่าเฉลี่ยความพึงพอใจร้อยละ 95.36 (\bar{x} = 4.77, S.D. = .40)

ตารางที่ 17 แสดงค่าเฉลี่ย ส่วนเบี่ยงเบนมาตรฐาน และระดับความพึงพอใจในการให้บริการ
ด้านที่ 3 ด้านเจ้าหน้าที่ผู้ให้บริการ

ตัวชี้วัดความพึงพอใจ	ค่าเฉลี่ย ความพึงพอใจ ร้อยละ	(\bar{x})	(S.D.)	ระดับ ความพึง พอใจ
ด้านที่ 3 ด้านเจ้าหน้าที่ผู้ให้บริการ				
3.1 เจ้าหน้าที่พูดจาสุภาพอ่อนโยนดี แต่งกายสุภาพเรียบร้อยเหมาะสม	95.00	4.75	0.32	มากที่สุด
3.2 เจ้าหน้าที่ให้บริการวางตัวเหมาะสมกับการปฏิบัติหน้าที่	93.50	4.68	0.42	มากที่สุด
3.3 เจ้าหน้าที่ให้บริการด้วยความเอาใจใส่ กระตือรือร้น เต็มใจ และมีความพร้อมในการให้บริการ	94.20	4.71	0.35	มากที่สุด
3.4 เจ้าหน้าที่มีความรู้ ความสามารถในการให้บริการ เช่น การตอบข้อซักถาม ชี้แจงข้อสงสัย ให้คำแนะนำได้อย่างชัดเจน ถูกต้องน่าเชื่อถือ	93.87	4.69	0.57	มากที่สุด
3.5 เจ้าหน้าที่ให้บริการด้วยความเสมอภาค ไม่เลือกปฏิบัติ	93.89	4.69	0.65	มากที่สุด
3.6 เจ้าหน้าที่มีความซื่อสัตย์สุจริตในการปฏิบัติหน้าที่ เช่น ไม่รับสินบน ไม่หาประโยชน์ในทางมิชอบ ฯลฯ	95.47	4.77	0.34	มากที่สุด
โดยรวม	94.32	4.72	0.44	มากที่สุด

จากตารางที่ 17 พบว่า ระดับความพึงพอใจในงานบริการด้านรายได้หรือภาษีในภาพรวมด้านเจ้าหน้าที่ผู้ให้บริการ อยู่ในระดับมากที่สุด โดยมีค่าเฉลี่ยความพึงพอใจร้อยละ 94.32 ($\bar{x} = 4.72$, S.D. = .44) เมื่อพิจารณาตามด้านย่อย พบว่า เจ้าหน้าที่มีความซื่อสัตย์สุจริตในการปฏิบัติหน้าที่ เช่น ไม่รับสินบน ไม่หาประโยชน์ในทางมิชอบ ฯลฯ มีค่าเฉลี่ยสูงสุด โดยมีค่าเฉลี่ยความพึงพอใจร้อยละ 95.47 ($\bar{x} = 4.77$, S.D. = .34)

ตารางที่ 18 แสดงค่าเฉลี่ย ส่วนเบี่ยงเบนมาตรฐาน และระดับความพึงพอใจในการให้บริการ
ด้านที่ 4 ด้านสิ่งอำนวยความสะดวก

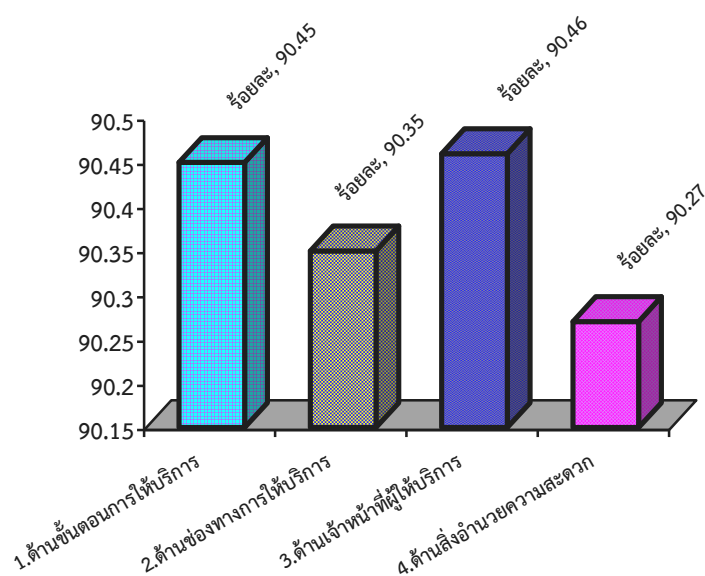
ตัวชี้วัดความพึงพอใจ	ค่าเฉลี่ย ความพึงพอใจ ร้อยละ	(\bar{x})	(S.D.)	ระดับความ พึงพอใจ
ด้านที่ 4 ด้านสิ่งอำนวยความสะดวก				
4.1 สถานที่ตั้งของหน่วยงาน สะดวกใน การเดินทางมารับบริการ	93.20	4.66	0.54	มากที่สุด
4.2 ความเพียงพอของสิ่งอำนวยความสะดวก เช่น ที่จอดรถ ห้องน้ำ โทรศัพท์ สาธารณะ ที่นั่งคอยรับบริการ	94.21	4.71	0.50	มากที่สุด
4.3 ความสะดวกของสถานที่ให้บริการ โดยรวม	95.00	4.75	0.42	มากที่สุด
4.4 “ความเพียงพอ” ของอุปกรณ์/ เครื่องมือในการให้บริการ	94.00	4.70	0.48	มากที่สุด
4.5 “คุณภาพและความทันสมัย” ของ อุปกรณ์และเครื่องมือให้บริการ	92.65	4.63	0.31	มากที่สุด
4.6 การจัดสถานที่และอุปกรณ์ความเป็น ระเบียบ สะดวกต่อการต่อใช้บริการ	92.80	4.64	0.54	มากที่สุด
4.7 มีป้ายข้อความบอกจุดบริการ/ ป้าย ประชาสัมพันธ์ มีความชัดเจนและเข้าใจ ง่าย	94.20	4.71	0.48	มากที่สุด
โดยรวม	93.72	4.69	0.47	มากที่สุด

จากตารางที่ 18 พบว่า ระดับความพึงพอใจในงานบริการด้านรายได้หรือภาษีในภาพรวมด้าน
สิ่งอำนวยความสะดวก อยู่ในระดับมากที่สุด โดยมีค่าเฉลี่ยความพึงพอใจร้อยละ 93.72 ($\bar{x} = 4.69$,
S.D. = .47) เมื่อพิจารณาตามด้านย่อย พบว่า ความสะดวกของสถานที่ให้บริการโดยรวม มีค่าเฉลี่ย
สูงสุด โดยมีค่าเฉลี่ยความพึงพอใจร้อยละ 95.00 ($\bar{x} = 4.75$, S.D. = .42)

ตารางที่ 19 แสดงค่าเฉลี่ย ส่วนเบี่ยงเบนมาตรฐาน และระดับความพึงพอใจในการให้บริการ
ด้านรายได้หรือภาษี ในภาพรวม 4 ด้าน

ตัวชี้วัดความพึงพอใจ	ค่าเฉลี่ย ความพึงพอใจ ร้อยละ	(\bar{x})	(S.D.)	ระดับความ พึงพอใจ
1. ด้านขั้นตอนการให้บริการ	94.25	4.71	0.37	มากที่สุด
2. ด้านช่องทางการให้บริการ	94.38	4.72	0.41	มากที่สุด
3. ด้านเจ้าหน้าที่ผู้ให้บริการ	94.32	4.72	0.44	มากที่สุด
4. ด้านสิ่งอำนวยความสะดวก	93.72	4.69	0.47	มากที่สุด
โดยรวม	94.17	4.71	0.42	มากที่สุด

จากตารางที่ 19 พบว่า ระดับความพึงพอใจในการให้บริการด้านรายได้หรือภาษี ในภาพรวม 4 ด้าน อยู่ในระดับมากที่สุด โดยมีค่าเฉลี่ยความพึงพอใจร้อยละ 94.17 ($\bar{x}=4.71$, S.D. = .42) เมื่อพิจารณาเป็นรายด้าน พบว่า ด้านช่องทางการให้บริการ มีค่าเฉลี่ยสูงสุด โดยมีค่าเฉลี่ยความพึงพอใจร้อยละ 94.38 ($\bar{x}=4.72$, S.D. = .41)



ภาพที่ 8 แสดงร้อยละความพึงพอใจในการให้บริการด้านรายได้หรือภาษี
ในภาพรวม 4 ด้าน

งานบริการที่ 3 ด้านเทคนิคหรือป้องกันบรรเทาสาธารณภัย

ตารางที่ 20 แสดงค่าเฉลี่ย ส่วนเบี่ยงเบนมาตรฐาน และระดับความพึงพอใจในการให้บริการ
ด้านที่ 1 ด้านขั้นตอนการให้บริการ

ตัวชี้วัดความพึงพอใจ	ค่าเฉลี่ย ความพึงพอใจ ร้อยละ	(\bar{x})	(S.D.)	ระดับความ พึงพอใจ
ด้านที่ 1 ด้านขั้นตอนการให้บริการ				
1.1 ขั้นตอนการให้บริการมีระบบ ไม่ ยุ่งยากซับซ้อน และมีความคล่องตัว	93.32	4.67	0.54	มากที่สุด
1.2 มีความสะดวก รวดเร็วในการ ให้บริการ	94.00	4.70	0.45	มากที่สุด
1.3 ความชัดเจนในการอธิบาย ชี้แจง และแนะนำขั้นตอนในการ ให้บริการ	93.20	4.66	0.39	มากที่สุด
1.4 มีผังลำดับขั้นตอนและระยะเวลา การให้บริการอย่างชัดเจน	93.21	4.66	0.24	มากที่สุด
1.5 ระยะเวลาการให้บริการมีความ เหมาะสม ตรงต่อความต้องการของ ผู้รับบริการ	93.22	4.66	0.41	มากที่สุด
1.6 มีการให้บริการตามลำดับก่อน- หลัง	93.23	4.66	0.25	มากที่สุด
โดยรวม	93.36	4.67	0.38	มากที่สุด

จากตารางที่ 20 พบว่า ระดับความพึงพอใจในงานบริการด้านเทคนิคหรือป้องกันบรรเทาสาธารณภัย ในภาพรวม ด้านขั้นตอนการให้บริการ อยู่ในระดับมากที่สุด โดยมีค่าเฉลี่ยความพึงพอใจร้อยละ 93.36 ($\bar{x} = 4.67$, S.D. = 0.38) เมื่อพิจารณาตามด้านย่อย พบว่า มีความสะดวก รวดเร็วในการให้บริการ มีค่าเฉลี่ยสูงสุด โดยมีค่าเฉลี่ยความพึงพอใจร้อยละ 94.00 ($\bar{x} = 4.70$, S.D. = 0.45)

ตารางที่ 21 แสดงค่าเฉลี่ย ส่วนเบี่ยงเบนมาตรฐาน และระดับความพึงพอใจในการบริการ
ด้านที่ 2 ด้านช่องทางการให้บริการ

ตัวชี้วัดความพึงพอใจ	ค่าเฉลี่ย ความพึงพอใจ ร้อยละ	(\bar{x})	(S.D.)	ระดับ ความพึง พอใจ
ด้านที่ 2 ด้านช่องทางการให้บริการ				
2.1 มีช่องทางการให้บริการเพียงพอต่อ ผู้ใช้บริการ	93.89	4.69	0.45	มากที่สุด
2.2 มีการประชาสัมพันธ์ข้อมูลข่าวสารผ่าน เสียงตามสาย/เอกสาร	93.50	4.68	0.38	มากที่สุด
2.3 มีการให้บริการหลายช่องทาง	94.34	4.72	0.39	มากที่สุด
2.4 มีกล่องเพื่อรับฟังปัญหาและข้อคิดเห็น ของผู้รับบริการ	95.30	4.77	0.38	มากที่สุด
2.5 มีการให้บริการนอกเวลาราชการ	94.00	4.70	0.47	มากที่สุด
2.6 เข้าถึงช่องทางการให้บริการที่รวดเร็ว และสะดวก	92.46	4.62	0.46	มากที่สุด
2.7 มีการจัดโครงการออกบริการนอก สถานที่	95.20	4.76	0.41	มากที่สุด
โดยรวม	94.10	4.70	0.42	มากที่สุด

จากตารางที่ 21 พบว่า ระดับความพึงพอใจในงานบริการด้านเทศกิจหรือป้องกันบรรเทาสาธารณภัย ในภาพรวมด้านช่องทางการให้บริการ อยู่ในระดับมากที่สุด โดยมีค่าเฉลี่ยความพึงพอใจร้อยละ 94.10 ($\bar{x} = 4.70$, S.D. = 0.42) เมื่อพิจารณาตามด้านย่อยมีกล่องเพื่อรับฟังปัญหาและข้อคิดเห็นของผู้รับบริการ มีค่าเฉลี่ยสูงสุด โดยมีค่าเฉลี่ยความพึงพอใจร้อยละ 95.30 ($\bar{x} = 4.77$, S.D. = .38)

ตารางที่ 22 แสดงค่าเฉลี่ย ส่วนเบี่ยงเบนมาตรฐาน และระดับความพึงพอใจในการให้บริการ
ด้านที่ 3 ด้านเจ้าหน้าที่ผู้ให้บริการ

ตัวชี้วัดความพึงพอใจ	ค่าเฉลี่ย ความพึงพอใจ ร้อยละ	(\bar{x})	(S.D.)	ระดับ ความพึง พอใจ
ด้านที่ 3 ด้านเจ้าหน้าที่ผู้ให้บริการ				
3.1 เจ้าหน้าที่พูดจาสุภาพอ่อนโยนดี แต่ง กายสุภาพเรียบร้อยเหมาะสม	94.25	4.71	0.54	มากที่สุด
3.2 เจ้าหน้าที่ให้บริการวางตัวเหมาะสม กับการปฏิบัติหน้าที่	94.69	4.73	0.42	มากที่สุด
3.3 เจ้าหน้าที่ให้บริการด้วยความเอาใจ ใส่ กระตือรือร้น เต็มใจ และมีความ พร้อมในการให้บริการ	94.20	4.71	0.35	มากที่สุด
3.4 เจ้าหน้าที่มีความรู้ ความสามารถใน การให้บริการ เช่น การตอบข้อซักถาม ชี้แจงข้อสงสัย ให้คำแนะนำได้อย่าง ชัดเจน ถูกต้องน่าเชื่อถือ	93.35	4.67	0.57	มากที่สุด
3.5 เจ้าหน้าที่ให้บริการด้วยความเสมอ ภาค ไม่เลือกปฏิบัติ	95.00	4.75	0.41	มากที่สุด
3.6 เจ้าหน้าที่มีความซื่อสัตย์สุจริตในการ ปฏิบัติหน้าที่ เช่น ไม่รับสินบน ไม่หา ประโยชน์ในทางมิชอบ ฯลฯ	93.89	4.69	0.34	มากที่สุด
โดยรวม	94.23	4.71	0.44	มากที่สุด

จากตารางที่ 22 พบว่า ระดับความพึงพอใจในงานบริการด้านเทคนิคหรือป้องกันบรรเทาสา
ธารณภัย ในภาพรวมด้านเจ้าหน้าที่ผู้ให้บริการ อยู่ในระดับมากที่สุด โดยมีค่าเฉลี่ยความพึงพอใจร้อย
ละ 94.23 (\bar{x} = 4.71, S.D. = .44) เมื่อพิจารณาตามด้านย่อย พบว่า เจ้าหน้าที่ให้บริการด้วยความ
เสมอภาค ไม่เลือกปฏิบัติ มีค่าเฉลี่ยสูงสุด โดยมีค่าเฉลี่ยความพึงพอใจร้อยละ 95.00 (\bar{x} = 4.75, S.D.
= .41)

ตารางที่ 23 แสดงค่าเฉลี่ย ส่วนเบี่ยงเบนมาตรฐาน และระดับความพึงพอใจในการให้บริการ
ด้านที่ 4 ด้านสิ่งอำนวยความสะดวก

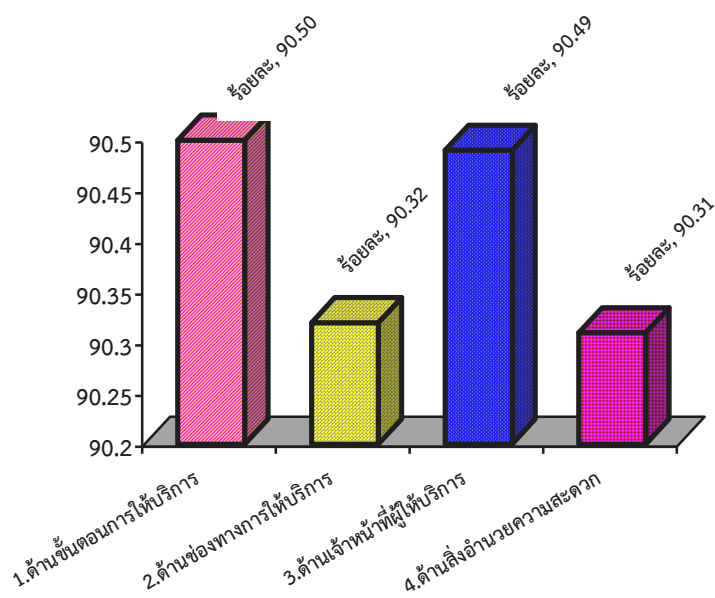
ตัวชี้วัดความพึงพอใจ	ค่าเฉลี่ย ความพึงพอใจ ร้อยละ	(\bar{x})	(S.D.)	ระดับความ พึงพอใจ
ด้านที่ 4 ด้านสิ่งอำนวยความสะดวก				
4.1 สถานที่ตั้งของหน่วยงาน สะดวกใน การเดินทางมารับบริการ	93.55	4.68	0.42	มากที่สุด
4.2 ความเพียงพอของสิ่งอำนวยความสะดวก เช่น ที่จอดรถ ห้องน้ำ โทรศัพท์ สาธารณะ ที่นั่งคอยรับบริการ	92.30	4.62	0.43	มากที่สุด
4.3 ความสะดวกของสถานที่ให้บริการ โดยรวม	95.00	4.75	0.42	มากที่สุด
4.4 “ความเพียงพอ” ของอุปกรณ์/ เครื่องมือในการให้บริการ	93.45	4.67	0.48	มากที่สุด
4.5 “คุณภาพและความทันสมัย” ของ อุปกรณ์และเครื่องมือให้บริการ	92.65	4.63	0.31	มากที่สุด
4.6 การจัดสถานที่และอุปกรณ์ความเป็น ระเบียบ สะดวกต่อการต่อใช้บริการ	94.80	4.74	0.44	มากที่สุด
4.7 มีป้ายข้อความบอกจุดบริการ/ ป้าย ประชาสัมพันธ์ มีความชัดเจนและเข้าใจ ง่าย	95.10	4.76	0.48	มากที่สุด
โดยรวม	93.84	4.69	0.43	มากที่สุด

จากตารางที่ 23 พบว่า ระดับความพึงพอใจในงานบริการด้านเทคนิคหรือป้องกันบรรเทาสาธารณภัย ในภาพรวมด้านสิ่งอำนวยความสะดวก อยู่ในระดับมากที่สุด โดยมีค่าเฉลี่ยความพึงพอใจร้อยละ 93.84 (\bar{x} = 4.69, S.D. = .43) เมื่อพิจารณาตามด้านย่อย พบว่า มีป้ายข้อความบอกจุดบริการ/ ป้ายประชาสัมพันธ์ มีความชัดเจนและเข้าใจง่าย มีค่าเฉลี่ยสูงสุด โดยมีค่าเฉลี่ยความพึงพอใจร้อยละ 95.10 (\bar{x} = 4.76, S.D. = .48)

ตารางที่ 24 แสดงค่าเฉลี่ย ส่วนเบี่ยงเบนมาตรฐาน และระดับความพึงพอใจในการให้บริการ ด้านเทคนิคหรือป้องกันบรรเทาสาธารณภัย ในภาพรวม 4 ด้าน

ตัวชี้วัดความพึงพอใจ	ค่าเฉลี่ย ความพึงพอใจ ร้อยละ	(\bar{x})	(S.D.)	ระดับความ พึงพอใจ
1. ด้านขั้นตอนการให้บริการ	93.36	4.67	0.38	มากที่สุด
2. ด้านช่องทางการให้บริการ	94.10	4.70	0.42	มากที่สุด
3. ด้านเจ้าหน้าที่ผู้ให้บริการ	94.23	4.71	0.44	มากที่สุด
4. ด้านสิ่งอำนวยความสะดวก	93.84	4.69	0.43	มากที่สุด
โดยรวม	93.88	4.69	0.42	มากที่สุด

จากตารางที่ 24 พบว่า ระดับความพึงพอใจในการให้บริการด้านเทคนิคหรือป้องกันบรรเทาสาธารณภัย ในภาพรวม 4 ด้าน อยู่ในระดับมากที่สุด โดยมีค่าเฉลี่ยความพึงพอใจร้อยละ 93.88 ($\bar{x}=4.69$, S.D. =0.42) เมื่อพิจารณาเป็นรายด้าน พบว่า ด้านเจ้าหน้าที่ผู้ให้บริการ มีค่าเฉลี่ยสูงสุด โดยมีค่าเฉลี่ยความพึงพอใจร้อยละ 94.23 ($\bar{x}=4.71$, S.D. = .44)



ภาพที่ 9 แสดงร้อยละความพึงพอใจในการให้บริการด้านเทคนิคหรือป้องกันบรรเทาสาธารณภัย ในภาพรวม 4 ด้าน

งานบริการที่ 4 ด้านพัฒนาชุมชนและสวัสดิการสังคม

ตารางที่ 25 แสดงค่าเฉลี่ย ส่วนเบี่ยงเบนมาตรฐาน และระดับความพึงพอใจในการให้บริการ
ด้านที่ 1 ด้านขั้นตอนการให้บริการ

ตัวชี้วัดความพึงพอใจ	ค่าเฉลี่ย ความพึงพอใจ ร้อยละ	(\bar{x})	(S.D.)	ระดับความ พึงพอใจ
ด้านที่ 1 ด้านขั้นตอนการให้บริการ				
1.1 ขั้นตอนการให้บริการมีระบบ ไม่ ยุ่งยากซับซ้อน และมีความคล่องตัว	93.32	4.67	0.54	มากที่สุด
1.2 มีความสะดวก รวดเร็วในการ ให้บริการ	94.00	4.70	0.45	มากที่สุด
1.3 ความชัดเจนในการอธิบาย ชี้แจง และแนะนำขั้นตอนในการ ให้บริการ	92.37	4.62	0.39	มากที่สุด
1.4 มีผังลำดับขั้นตอนและระยะเวลา การให้บริการอย่างชัดเจน	94.36	4.72	0.24	มากที่สุด
1.5 ระยะเวลาการให้บริการมีความ เหมาะสม ตรงต่อความต้องการของ ผู้รับบริการ	94.56	4.73	0.41	มากที่สุด
1.6 มีการให้บริการตามลำดับก่อน- หลัง	95.00	4.75	0.25	มากที่สุด
โดยรวม	93.94	4.70	0.38	มากที่สุด

จากตารางที่ 25 พบว่า ระดับความพึงพอใจในงานบริการด้านพัฒนาชุมชนและสวัสดิการสังคม ในภาพรวมด้านขั้นตอนการให้บริการ อยู่ในระดับมากที่สุด โดยมีค่าเฉลี่ยความพึงพอใจร้อยละ 93.94 ($\bar{x} = 4.70$, S.D. = 0.38) เมื่อพิจารณาตามด้านย่อย พบว่า มีการให้บริการตามลำดับก่อน-หลัง มีค่าเฉลี่ยสูงสุด โดยมีค่าเฉลี่ยความพึงพอใจร้อยละ 95.00 ($\bar{x} = 4.75$, S.D. = .25)

ตารางที่ 26 แสดงค่าเฉลี่ย ส่วนเบี่ยงเบนมาตรฐาน และระดับความพึงพอใจในการบริการ
ด้านที่ 2 ด้านช่องทางการให้บริการ

ตัวชี้วัดความพึงพอใจ	ค่าเฉลี่ย ความพึงพอใจ ร้อยละ	(\bar{x})	(S.D.)	ระดับ ความพึง พอใจ
ด้านที่ 2 ด้านช่องทางการให้บริการ				
2.1 มีช่องทางการให้บริการเพียงพอต่อ ผู้ใช้บริการ	94.35	4.72	0.45	มากที่สุด
2.2 มีการประชาสัมพันธ์ข้อมูลข่าวสารผ่าน เสียงตามสาย/เอกสาร	93.56	4.68	0.38	มากที่สุด
2.3 มีการให้บริการหลายช่องทาง	94.34	4.72	0.39	มากที่สุด
2.4 มีกล่องเพื่อรับฟังปัญหาและข้อคิดเห็น ของผู้รับบริการ	93.96	4.70	0.38	มากที่สุด
2.5 มีการให้บริการนอกเวลาราชการ	94.00	4.70	0.47	มากที่สุด
2.6 เข้าถึงช่องทางการให้บริการที่รวดเร็ว และสะดวก	93.80	4.69	0.46	มากที่สุด
2.7 มีการจัดโครงการออกบริการนอก สถานที่	95.00	4.75	0.41	มากที่สุด
โดยรวม	94.14	4.71	0.42	มากที่สุด

จากตารางที่ 26 พบว่า ระดับความพึงพอใจในงานบริการด้านพัฒนาชุมชนและสวัสดิการสังคม ในภาพรวมด้านช่องทางการให้บริการ อยู่ในระดับมากที่สุด โดยมีค่าเฉลี่ยความพึงพอใจร้อยละ 94.14 ($\bar{x} = 4.71$, S.D. = .42) เมื่อพิจารณาตามด้านย่อย พบว่า มีการจัดโครงการออกบริการนอกสถานที่ มีค่าเฉลี่ยสูงสุด โดยมีค่าเฉลี่ยความพึงพอใจร้อยละ 95.00 ($\bar{x} = 4.75$, S.D. = .41)

ตารางที่ 27 แสดงค่าเฉลี่ย ส่วนเบี่ยงเบนมาตรฐาน และระดับความพึงพอใจในการให้บริการ
ด้านที่ 3 ด้านเจ้าหน้าที่ผู้ให้บริการ

ตัวชี้วัดความพึงพอใจ	ค่าเฉลี่ย ความพึงพอใจ ร้อยละ	(\bar{x})	(S.D.)	ระดับ ความพึง พอใจ
ด้านที่ 3 ด้านเจ้าหน้าที่ผู้ให้บริการ				
3.1 เจ้าหน้าที่พูดจาสุภาพอ่อนโยนดี แต่งกายสุภาพเรียบร้อยเหมาะสม	94.25	4.71	0.54	มากที่สุด
3.2 เจ้าหน้าที่ให้บริการวางตัวเหมาะสมกับการปฏิบัติหน้าที่	95.00	4.75	0.42	มากที่สุด
3.3 เจ้าหน้าที่ให้บริการด้วยความเอาใจใส่ กระตือรือร้น เต็มใจ และมีความพร้อมในการให้บริการ	94.20	4.71	0.35	มากที่สุด
3.4 เจ้าหน้าที่มีความรู้ ความสามารถในการให้บริการ เช่น การตอบข้อซักถาม ชี้แจงข้อสงสัย ให้คำแนะนำได้อย่างชัดเจน ถูกต้องน่าเชื่อถือ	94.68	4.73	0.57	มากที่สุด
3.5 เจ้าหน้าที่ให้บริการด้วยความเสมอภาค ไม่เลือกปฏิบัติ	95.00	4.75	0.41	มากที่สุด
3.6 เจ้าหน้าที่มีความซื่อสัตย์สุจริตในการปฏิบัติหน้าที่ เช่น ไม่รับสินบน ไม่หาประโยชน์ในทางมิชอบ ฯลฯ	94.38	4.72	0.34	มากที่สุด
โดยรวม	94.59	4.73	0.44	มากที่สุด

จากตารางที่ 27 พบว่า ระดับความพึงพอใจในงานบริการด้านพัฒนาชุมชนและสวัสดิการสังคม ในภาพรวมด้านเจ้าหน้าที่ผู้ให้บริการ อยู่ในระดับมากที่สุด โดยมีค่าเฉลี่ยความพึงพอใจร้อยละ 94.59 ($\bar{x} = 4.73$, S.D. = .44) เมื่อพิจารณาตามด้านย่อย พบว่า เจ้าหน้าที่ให้บริการวางตัวเหมาะสมกับการปฏิบัติหน้าที่ มีค่าเฉลี่ยสูงสุด โดยมีค่าเฉลี่ยความพึงพอใจร้อยละ 95.00 ($\bar{x} = 4.75$, S.D. = .42)

ตารางที่ 28 แสดงค่าเฉลี่ย ส่วนเบี่ยงเบนมาตรฐาน และระดับความพึงพอใจในการให้บริการ
ด้านที่ 4 ด้านสิ่งอำนวยความสะดวก

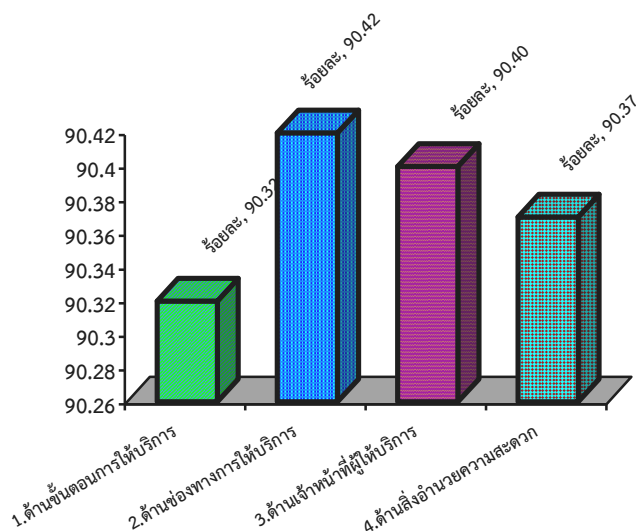
ตัวชี้วัดความพึงพอใจ	ค่าเฉลี่ย ความพึงพอใจ ร้อยละ	(\bar{x})	(S.D.)	ระดับความ พึงพอใจ
ด้านที่ 4 ด้านสิ่งอำนวยความสะดวก				
4.1 สถานที่ตั้งของหน่วยงาน สะดวกใน การเดินทางมารับบริการ	95.00	4.75	0.42	มากที่สุด
4.2 ความเพียงพอของสิ่งอำนวยความสะดวก เช่น ที่จอดรถ ห้องน้ำ โทรศัพท์ สาธารณะ ที่นั่งคอยรับบริการ	92.30	4.62	0.43	มากที่สุด
4.3 ความสะดวกของสถานที่ให้บริการ โดยรวม	94.32	4.72	0.42	มากที่สุด
4.4 “ความเพียงพอ” ของอุปกรณ์/ เครื่องมือในการให้บริการ	93.45	4.67	0.48	มากที่สุด
4.5 “คุณภาพและความทันสมัย” ของ อุปกรณ์และเครื่องมือให้บริการ	92.65	4.63	0.31	มากที่สุด
4.6 การจัดสถานที่และอุปกรณ์ความเป็น ระเบียบ สะดวกต่อการต่อใช้บริการ	92.80	4.64	0.44	มากที่สุด
4.7 มีป้ายข้อความบอกจุดบริการ/ ป้าย ประชาสัมพันธ์ มีความชัดเจนและเข้าใจ ง่าย	94.58	4.73	0.48	มากที่สุด
โดยรวม	93.59	4.68	0.43	มากที่สุด

จากตารางที่ 28 พบว่า ระดับความพึงพอใจในงานบริการด้านพัฒนาชุมชนและสวัสดิการสังคม ในภาพรวมด้านสิ่งอำนวยความสะดวก อยู่ในระดับมากที่สุด โดยมีค่าเฉลี่ยความพึงพอใจร้อยละ 93.59 (\bar{x} = 4.68, S.D. = .43) เมื่อพิจารณาตามด้านย่อย พบว่า สถานที่ตั้งของหน่วยงาน สะดวกในการเดินทางมารับบริการ มีค่าเฉลี่ยสูงสุด โดยมีค่าเฉลี่ยความพึงพอใจร้อยละ 95.00 (\bar{x} = 4.75, S.D. = .42)

ตารางที่ 29 แสดงค่าเฉลี่ย ส่วนเบี่ยงเบนมาตรฐาน และระดับความพึงพอใจในการให้บริการ ด้านพัฒนาชุมชนและสวัสดิการสังคม ในภาพรวม 4 ด้าน

ตัวชี้วัดความพึงพอใจ	ค่าเฉลี่ย ความพึงพอใจ ร้อยละ	(\bar{x})	(S.D.)	ระดับความ พึงพอใจ
1. ด้านขั้นตอนการให้บริการ	93.94	4.70	0.38	มากที่สุด
2. ด้านช่องทางการให้บริการ	94.14	4.71	0.42	มากที่สุด
3. ด้านเจ้าหน้าที่ผู้ให้บริการ	94.59	4.73	0.44	มากที่สุด
4. ด้านสิ่งอำนวยความสะดวก	93.59	4.68	0.43	มากที่สุด
โดยรวม	94.06	4.70	0.42	มากที่สุด

จากตารางที่ 29 พบว่า ระดับความพึงพอใจในการให้บริการด้านพัฒนาชุมชนและสวัสดิการสังคม ในภาพรวม 4 ด้าน อยู่ในระดับมากที่สุด โดยมีค่าเฉลี่ยความพึงพอใจร้อยละ 94.06 ($\bar{x}=4.70$, S.D. = .42) เมื่อพิจารณาเป็นรายด้าน พบว่า ด้านเจ้าหน้าที่ผู้ให้บริการ มีค่าเฉลี่ยสูงสุด โดยมีค่าเฉลี่ยความพึงพอใจร้อยละ 94.59 ($\bar{x}=4.73$, S.D. = .44)



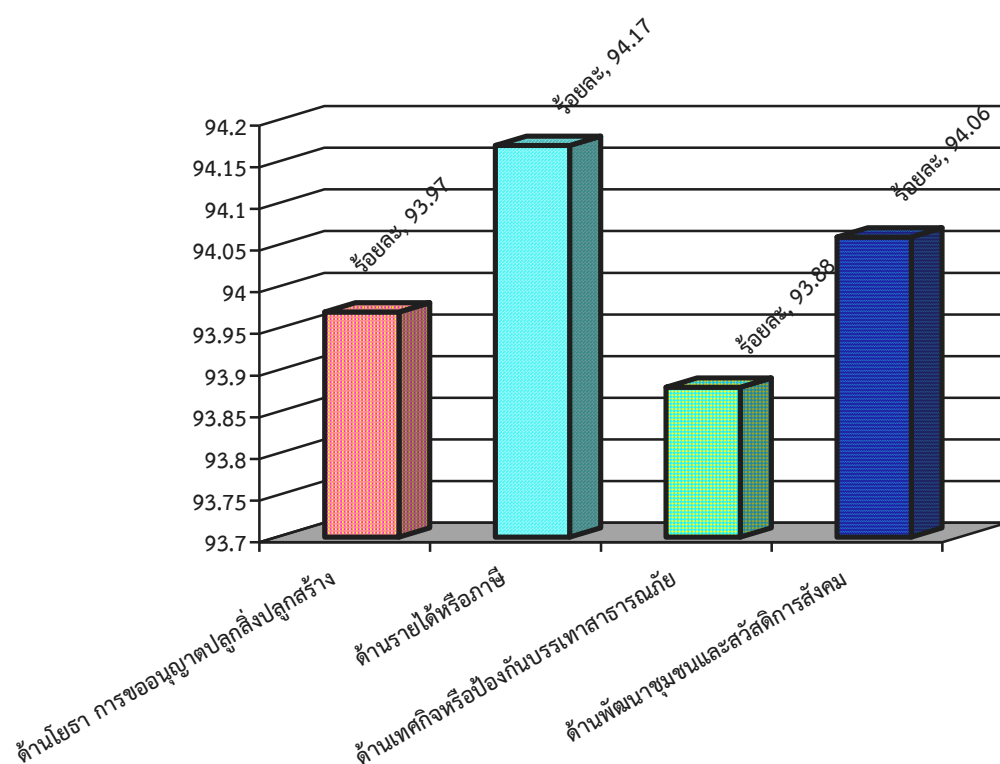
ภาพที่ 10 แสดงร้อยละความพึงพอใจในการให้บริการด้านพัฒนาชุมชนและสวัสดิการสังคม ในภาพรวม 4 ด้าน

ตอนที่ 4 สรุปผลการสำรวจและประเมินความพึงพอใจในการให้บริการขององค์การบริหารส่วนตำบลหินโคน

ตารางที่ 30 แสดงร้อยละความพึงพอใจในการให้บริการขององค์การบริหารส่วนตำบลหินโคน

ประเด็นหลัก	ค่าเฉลี่ย ความพึงพอใจ ร้อยละ	(\bar{x})	S. D	ระดับ ความ พึงพอใจ
1. ความพึงพอใจในงานบริการที่ 1 ด้านโยธา การขออนุญาตปลูกสิ่งปลูกสร้าง	93.97	4.70	0.40	มากที่สุด
2. ความพึงพอใจในงานบริการที่ 2 ด้านรายได้หรือภาษี	94.17	4.71	0.42	มากที่สุด
3. ความพึงพอใจในงานบริการที่ 3 ด้านเทศกิจหรือป้องกันบรรเทาสาธารณภัย	93.88	4.69	0.42	มากที่สุด
4. ความพึงพอใจในงานบริการที่ 4 ด้านพัฒนาชุมชนและสวัสดิการสังคม	94.06	4.70	0.42	มากที่สุด
ระดับความพึงพอใจในภาพรวม	94.02	4.70	0.41	มากที่สุด

จากตารางที่ 30 พบว่า ระดับความพึงพอใจงานบริการทั้ง 4 งานบริการ ขององค์การบริหารส่วนตำบลบ้านหินโคน อยู่ในระดับมากที่สุด โดยมีค่าเฉลี่ยความพึงพอใจร้อยละ 94.02 ($=4.70$, S.D. = 0.41) เมื่อพิจารณาเป็นงานบริการ พบว่าความพึงพอใจในงานบริการที่ 2 ด้านรายได้หรือภาษี มีความพึงพอใจมากที่สุด โดยมีค่าเฉลี่ยความพึงพอใจร้อยละ 94.17 ($=4.71$, S.D. = 0.42) รองลงมาคือความพึงพอใจในงานบริการที่ 4 ด้านพัฒนาชุมชนและสวัสดิการสังคม มีค่าเฉลี่ยความพึงพอใจร้อยละ 94.06 ($=4.70$, S.D. = 0.42) ความพึงพอใจในงานบริการที่ 1 ด้านโยธา การขออนุญาตปลูกสิ่งปลูกสร้าง โดยมีค่าเฉลี่ยความพึงพอใจร้อยละ 93.97 ($=4.70$, S.D. = 0.40) และ ความพึงพอใจในงานบริการที่ 3 ด้านเทศกิจหรือป้องกันบรรเทาสาธารณภัย โดยมีค่าเฉลี่ยความพึงพอใจร้อยละ 93.88. ($=4.69$, S.D. = 0.42) ตามลำดับ



ภาพที่ 11 แสดงร้อยละของประชาชนที่มีความพึงพอใจในการให้บริการขององค์การบริหารส่วนตำบลหินโคน อำเภอลำปลายมาศ จังหวัดบุรีรัมย์

บทที่ 5

สรุปผล อภิปราย และข้อเสนอแนะ

การศึกษาครั้งนี้ สรุปผลการศึกษาดังต่อไปนี้

1. ความมุ่งหมายของการศึกษา
2. สรุปผล
3. อภิปรายผล
4. ข้อเสนอแนะ

5.1 ความมุ่งหมายของการศึกษา

ศึกษาระดับความพึงพอใจในการให้บริการประชาชน ด้านขั้นตอนการให้บริการ ด้านช่องทางการให้บริการ ด้านเจ้าหน้าที่ผู้ให้บริการ และด้านสิ่งอำนวยความสะดวก แก่ผู้มารับบริการขององค์การบริหารส่วนตำบลหินโคน อำเภอลำปลายมาศ จังหวัดบุรีรัมย์ ตามภารกิจที่อยู่ในอำนาจหน้าที่ขององค์การบริหารส่วนตำบลหินโคน 4 งานบริการ คือ

1. งานบริการด้านโยธา การขออนุญาตปลูกสิ่งปลูกสร้าง
2. งานบริการด้านรายได้หรือภาษี
3. งานบริการด้านเทศกิจหรือป้องกันบรรเทาสาธารณภัย
4. งานบริการด้านพัฒนาชุมชนและสวัสดิการสังคม

5.2 สรุปผล

จากการศึกษาประเมินผลระดับความพึงพอใจของประชาชนในการให้บริการขององค์การบริหารส่วนตำบลหินโคน อำเภอลำปลายมาศ จังหวัดบุรีรัมย์ โดยศึกษาจากประชากรกลุ่มตัวอย่างจำนวน 383 คน ในเขตองค์การบริหารส่วนตำบลหินโคน ได้ผลสรุปดังต่อไปนี้

ผลการศึกษา พบว่า ประชาชนมีความพึงพอใจในการให้บริการขององค์การบริหารส่วนตำบลหินโคน อำเภอลำปลายมาศ จังหวัดบุรีรัมย์ ในภาพรวมทุกด้าน อยู่ในระดับมากที่สุด โดยมีค่าเฉลี่ยความพึงพอใจร้อยละ 94.02 ($\bar{x}=4.70$, S.D. = .41) เมื่อพิจารณาเป็นรายด้าน พบว่า ด้านเจ้าหน้าที่ผู้ให้บริการ มีค่าเฉลี่ยสูงสุด โดยมีค่าเฉลี่ยความพึงพอใจร้อยละ 94.42 ($\bar{x}=4.72$, S.D. = .43) รองลงมาคือ ด้านช่องทางการให้บริการ มีค่าเฉลี่ยสูงสุด โดยมีค่าเฉลี่ยความพึงพอใจร้อยละ 94.24 ($\bar{x}=4.71$, S.D. = .41) ด้านสิ่งอำนวยความสะดวก มีค่าเฉลี่ยสูงสุด โดยมีค่าเฉลี่ยความพึงพอใจร้อยละ 93.83 ($\bar{x}=4.69$, S.D. = .45) และด้านขั้นตอนการให้บริการ มีค่าเฉลี่ยสูงสุด โดยมีค่าเฉลี่ยความพึงพอใจร้อยละ 93.59 ($\bar{x}=4.71$, S.D. = .41) ซึ่งจัดอยู่ในระดับมากที่สุดเช่นกัน

เมื่อพิจารณางานบริการ 4 ด้าน พบว่า ระดับความพึงพอใจงานบริการทั้ง 4 งานบริการ ขององค์การบริหารส่วนตำบลหินโคน อยู่ในระดับมากที่สุด โดยมีค่าเฉลี่ยความพึงพอใจร้อยละ 94.02 ($\bar{x}=4.70$, S.D. = 0.41) เมื่อพิจารณาเป็นงานบริการ พบว่าความพึงพอใจในงานบริการที่ 2 ด้าน

รายได้หรือภาษี มีความพึงพอใจมากที่สุด โดยมีค่าเฉลี่ยความพึงพอใจร้อยละ 94.17 ($\bar{x}=4.71$, S.D. = 0.42) รองลงมาคือความพึงพอใจในงานบริการที่ 4 ด้านพัฒนาชุมชนและสวัสดิการสังคม มีค่าเฉลี่ยความพึงพอใจร้อยละ 94.06 ($\bar{x}=4.70$, S.D. = 0.42) ความพึงพอใจในงานบริการที่ 1 ด้านโยธา การขออนุญาตปลูกสิ่งปลูกสร้าง โดยมีค่าเฉลี่ยความพึงพอใจร้อยละ 93.97 ($\bar{x}=4.70$, S.D. = 0.40) และ ความพึงพอใจในงานบริการที่ 3 ด้านเทศกิจหรือป้องกันบรรเทาสาธารณภัย โดยมีค่าเฉลี่ยความพึงพอใจร้อยละ 93.88. ($\bar{x}=4.69$, S.D. = 0.42) ตามลำดับ

จากผลการประเมินระดับความพึงพอใจในการให้บริการขององค์การบริหารส่วนตำบลหินโคน อำเภอลำปลายมาศ จังหวัดบุรีรัมย์ อยู่ในระดับมากที่สุด แสดงให้เห็นว่าองค์การบริหารส่วนตำบลหินโคน มีศักยภาพสูงในการให้บริการที่ดีและให้การบริการแก่ประชาชนด้วยความเป็นกลาง ยุติธรรม เสมอภาคสอดคล้องกับความต้องการของประชาชนในเขตรับผิดชอบขององค์การบริหารส่วนตำบลหินโคน

5.3 อภิปรายผล

จากผลการประเมินระดับความพึงพอใจในการให้บริการประชาชนขององค์การบริหารส่วนตำบลหินโคน อำเภอลำปลายมาศ จังหวัดบุรีรัมย์ มีประเด็นน่าสนใจนำมาอภิปรายผล ดังนี้

ผลการศึกษาความพึงพอใจในการให้บริการประชาชนขององค์การบริหารส่วนตำบลหินโคน อำเภอลำปลายมาศ จังหวัดบุรีรัมย์ ในการบริการ 4 ด้าน คือ ด้านขั้นตอนการให้บริการ ด้านช่องทางการให้บริการ ด้านเจ้าหน้าที่ผู้ให้บริการ ด้านสิ่งอำนวยความสะดวก ของ 4 งานบริการ พบว่า ในภาพรวมมีความพึงพอใจในการให้บริการร้อยละ 94.02 แสดงว่าบรรลุวัตถุประสงค์ในแผนงานขององค์การบริหารส่วนตำบลหินโคน ว่าด้วยการบริหารองค์กร ซึ่งให้เห็นถึงศักยภาพในการบริหารจัดการที่มีความชัดเจน มีความพร้อม มีความสามัคคีในการปฏิบัติงานร่วมกันเป็นอันดี สอดคล้องกับทฤษฎีการบริหารงานของ POSDCoRB ใน 7 ขั้นตอน และเมื่อเทียบกับเกณฑ์การประเมินประสิทธิภาพและประสิทธิผลการปฏิบัติงานราชการเพื่อกำหนดประโยชน์ตอบแทนอื่นเป็นกรณีพิเศษ มิติที่ 2 มิติด้านคุณภาพการให้บริการ ตัวชี้วัดที่ 2.1 ขององค์การปกครองส่วนท้องถิ่น คือ ระดับความพึงพอใจมากกว่าร้อยละ 95 ขึ้นไป คะแนนเต็ม 10 ผลปรากฏว่าองค์การบริหารส่วนตำบลหินโคนได้ 9 คะแนน สำหรับแต่ละด้าน พบว่า

1. ด้านขั้นตอนการให้บริการ พบว่า ในภาพรวมทุกด้านมีความพึงพอใจร้อยละ 93.59 แสดงว่าองค์การบริหารส่วนตำบลหินโคนมีการวางแผนงานล่วงหน้าและจัดเตรียมการพร้อมเพื่อการบริการอย่างต่อเนื่อง และประชาชนมีความพึงพอใจ ซึ่งสอดคล้องกับกุสุมา สมเชย กล่าวว่าการวางแผนงานที่ดีและประชาชนมีความพึงพอใจ หมายถึง ความสำเร็จขององค์กรเป็นการแสดงถึงเจตคติที่ดีต่อการปฏิบัติงานและการให้บริการ 2 ทาง ระหว่างผู้ให้กับผู้รับ

2. ด้านช่องทางการให้บริการ พบว่า ในภาพรวมทุกด้านมีความพึงพอใจร้อยละ 94.24 องค์การบริหารส่วนตำบลหินโคน มีการให้บริการหลายช่องทางให้ผู้มารับบริการเลือกใช้บริการ มีโครงการสำรวจความพึงพอใจในการให้บริการขององค์การบริหารส่วนตำบลหินโคน อำเภอลำปลายมาศ จังหวัดบุรีรัมย์ ประจำปี 2563

การประชาสัมพันธ์ให้ประชาชนรับทราบข้อมูลข่าวสารของ อบต. มีการรับฟังความคิดเห็นของประชาชน และยึดประโยชน์ของประชาชนเป็นสำคัญ

3. ด้านเจ้าหน้าที่ผู้ให้บริการ พบว่า ในภาพรวมทุกด้านมีความพึงพอใจร้อยละ 94.42 ทั้งนี้ อาจเป็นเพราะเจ้าหน้าที่มีความรู้ความเข้าใจสามารถให้บริการได้อย่างถูกต้องตามความต้องการ เจ้าหน้าที่ที่มีความพร้อมในการให้บริการมีความเอาใจใส่กระตือรือร้นเป็นมิตรในการให้บริการมีความเสมอภาคในการให้บริการมีความรวดเร็วในการให้บริการแก้ไขปัญหาได้ทุกด้านมีเจ้าหน้าที่ให้คำปรึกษาตอบข้อซักถามให้คำแนะนำแก่ประชาชนผู้มารับบริการอย่างเพียงพอสอดคล้องกับแนวคิดของสมิต สัชชุกร ที่กล่าวถึงความพึงพอใจในบริการว่าระดับผลของการบริการสูงกว่าความคาดหวังก็จะทำให้เกิดความพึงพอใจ แต่ถ้าผลที่ได้รับจากบริการสูงกว่าความคาดหวังผู้ใช้ก็จะเกิดความประทับใจ ก็จะส่งผลให้ผู้ใช้กลับไปใช้บริการซ้ำอีกจึงกล่าวได้ว่าความพึงพอใจในบริการเป็นภาวการณ์แสดงออก ถึงความรู้สึกในทางบวกของบุคคลอันเป็นผลมาจากการเปรียบเทียบการรับรู้สิ่งที่ได้รับจากการบริการ ไม่ว่าจะเป็นการรับบริการหรือการให้บริการในระดับที่ตรงกับการรับรู้สิ่งที่คาดหวังเกี่ยวกับการบริการ นั้นซึ่งจะเกี่ยวข้องกับความพึงพอใจของผู้รับบริการและความพึงพอใจในงานของผู้ให้บริการ

4. ด้านสิ่งอำนวยความสะดวก พบว่า ในภาพรวมทุกด้านมีความพึงพอใจร้อยละ 93.83 ซึ่งเป็นความสำเร็จของการให้บริการที่สูงและเป็นการตอบคำถามของการบริการในองค์การบริหาร ส่วนตำบลหินโคนที่มีประสิทธิภาพ ทั้งนี้อาจเป็นเพราะองค์การบริหารส่วนตำบลได้ปฏิบัติจัดเตรียม สถานที่ให้บริการจัดเป็นสัดส่วนและสะดวก ความเพียงพอของวัสดุอุปกรณ์ในการให้บริการสถานที่ ให้บริการทั้งภายในและภายนอกมีความสะอาดและร่มรื่นมีที่นั่งพักสำหรับผู้มารับบริการอย่างเพียงพอ มีเอกสารแผ่นพับคู่มือแนะนำการให้บริการเป็นอย่างดีตามลำดับจึงทำให้ผู้มารับบริการมีความพึงพอใจมาก

งานบริการ 4 งาน พบว่า

1. ด้านโยธา การขออนุญาตปลูกสิ่งปลูกสร้าง
มีค่าเฉลี่ยความพึงพอใจร้อยละ 93.97 ($\bar{x}=4.70$, S.D. = 0.40)
2. ด้านรายได้หรือภาษี
มีค่าเฉลี่ยความพึงพอใจร้อยละ 94.17 ($\bar{x}=4.71$, S.D. = 0.42)
3. ด้านเทคนิคหรือป้องกันบรรเทาสาธารณภัย
มีค่าเฉลี่ยความพึงพอใจร้อยละ 93.88. ($\bar{x}=4.69$, S.D. = 0.42)
4. ด้านพัฒนาชุมชนและสวัสดิการสังคม
มีค่าเฉลี่ยความพึงพอใจร้อยละ 94.06 ($\bar{x}=4.70$, S.D. = 0.42)

โดยสรุป องค์การบริหารส่วนตำบลหินโคน อำเภอลำปลายมาศ จังหวัดบุรีรัมย์ มีศักยภาพสูงในการบริการประชาชน ดังนั้น ควรรักษาระดับการบริการให้เกิดประสิทธิภาพมากยิ่งขึ้น และเกิดผลสัมฤทธิ์อย่างยั่งยืนสำหรับองค์กรตลอดไป และที่สำคัญควรพัฒนาการให้บริการอย่างต่อเนื่อง สอดคล้องกับความต้องการของประชาชนผู้มารับบริการ

5.4 ข้อเสนอแนะ

ข้อเสนอแนะเพื่อ ยกระดับคุณภาพการให้บริการจากการประเมินที่พบว่า

- 1) ผลงานในปีที่ผ่านมาขององค์การบริหารส่วนตำบลหินโคน ที่ประชาชนประทับใจ ดังนี้
 - การดูแลสวัสดิการและความเป็นอยู่ของประชาชนเป็นอย่างดี
 - ให้ประชาชนมีส่วนร่วมในโครงการหรือการจัดกิจกรรมต่างๆ เช่น การจัดทำแผนประจำปี การแข่งขันกีฬา และงานประเพณีต่างๆ
- 2) สิ่งที่ยังต้องการบริหารส่วนตำบลควรปรับปรุงแก้ไขอย่างเร่งด่วน ดังนี้
 - ฝาปิดร่องระบายน้ำในหมู่บ้าน
 - ติดตั้งไฟฟ้าส่องสว่างภายในหมู่บ้านในบางจุดที่ยังมืด
 - ปรับปรุง ซ่อมแซมถนนที่ชำรุดตามตรอกซอกซอย
 - ปรับปรุง ซ่อมแซม ลานออกกำลังกาย
- 3) ข้อเสนอแนะอื่นๆ
 - ขยายไฟฟ้าเพื่อการเกษตร